


RELATÓRIO DA SUB-COMISSÃO:
12 – ENTIDADES E AUTARQUIAS I



Igreja
Presbiteriana do
Brasil
PROCOLO Nº EXXVI


Rev. Roberto Brasileiro
Presidente do SC/IPB

Data: 28/03/2008

Quanto ao documento 244

Ementa: Relatório da Assembléia Geral do Instituto Presbiteriano
Gammon

A CE-IPB-2008 RESOLVE:

Aprovar o relatório com os seguintes destaques:

1. Esforço da Assembléia Geral e da Direção Geral na incorporação e recuperação do Instituto Armstrong em Campo Belo/MG.
2. Esforço em prol da construção da sede do IPG na cidade de Guanhães/MG.
3. Melhorias na estrutura física do Colégio.
4. O alto número de aprovados em concursos vestibulares (52,8 %, dos quais 87,23% aprovados em Instituições públicas de ensino superior).
5. A estabilidade financeira da Instituição.
6. O expressivo número de alunos (1576 na educação básica e 530 no ensino superior)

7. Os conceitos obtidos no ENADE-IDD (Exame Nacional de Desempenho dos Cursos) pelos cursos da faculdade: Educação Física 5; Administração 4 e Turismo 3.
8. Parceria firmada com a UNOPAR para cursos superiores de educação a distância e com o Instituto Praetorium e Orville Carneiro voltada à preparação para concursos públicos.
9. O excelente trabalho realizado na área pedagógica.

Sala das Sessões, 25 de março de 2008

Relator _____

Sub-relator _____

Membros _____



Belo Horizonte, 24 de março de 2008.

Comissão Executiva do Supremo Concílio da
Igreja Presbiteriana do Brasil

Rev. Roberto Brasileiro Silva
MD Presidente do Supremo Concílio IPB

Estimado irmão

Cumpr-me o dever encaminhar a esta Reunião CE/IPB o documento assim ementado:

De: Instituto Presbiteriano Gammon

Ementa:

Relatório do Instituto Presbiteriano Gammon

Rogando as mais ricas bênçãos de Deus sobre a vida da Igreja Presbiteriana do Brasil e sua
douta Comissão Executiva, ora reunida em São Paulo, registro meu apreço e consideração.


Fraternalmente em Cristo,

Rev. Ludgero Bonilha Morais
Secretário Executivo do Supremo Concílio da
Igreja Presbiteriana do Brasil

PROTOCOLO Nº244

Destino:

Sub Comissão XII



Rev. Roberto Brasileiro
Presidente do SC/IPB

Data: 12/03/2008



INSTITUTO PRESBITERIANO
GAMMON

"Dedicado à Glória de Deus e ao Progresso Humano"

Lavras, 21 de Fevereiro de 2008.

À
COMISSÃO EXECUTIVA DO SC-IPB
REV. ROBERTO BRASILEIRO SILVA
MD. PRESIDENTE

ASSUNTO: Relatório IPG – 2007.

Graça e Paz no Senhor Jesus.

Encaminho à egrégia CE-IPB o relatório anual do Instituto Presbiteriano Gammon, ano base 2007. A Assembléia do Instituto, na qual represento o Associado Vitalício, vem acompanhando o trabalho da atual Direção Geral, salientando as alvissareiras perspectivas do nosso Instituto com a possibilidade de implantação de novos cursos, concomitante aos passos em andamento para a transformação da Faculdade Presbiteriana Gammon em Centro Universitário – UNIGAMMON.

Destaque para o esforço da Assembléia Geral e da Direção Geral na incorporação do Instituto Armstrong, na cidade de Campo Belo (MG) com a finalidade do não fechamento do mesmo e a sua conseqüente recuperação sob a chancela GAMMON. Com a graça do Senhor já começamos a reverter o quadro tenebroso que encontramos ali.

Destaco também o esforço de todos na construção da sede do IPG na cidade de Guanhães (MG), o que consolidará de vez a presença do Instituto ali e marcará historicamente a região na área educacional de cunho confessional.

A Assembléia Geral do IPG encontra-se assim constituída:

- **Rev. Célio Teixeira Jr – Presidente.**
De família presbiteriana tradicional em Lavras; Ex-aluno do IPG.
Atualmente pastor da IP de Jaú (SP).
- **Presb. Dr. Tito Flávio Silva – vice-presidente e 1º Secretário**
Filho do Prof. Sinval Silva, ex-diretor do IPG.É também ex-aluno.
Atualmente é presbítero da 1ª IP de Belo Horizonte.
- **Presb. Dr. Carlos Eduardo Pereira**
Representante do Associado Vitalício
Presbítero da IP Nova Canaã em Ribeirão Preto (SP).
- **Presb. Euler Borja**
Representante do Associado Vitalício
Presbítero da 1ª IP de Belo Horizonte.



INSTITUTO PRESBITERIANO
GAMMON

"Dedicado à Glória de Deus e ao Progresso Humano"

- **Presb. Neander Teixeira Mendonça**

De família presbiteriana tradicional em Lavras; Ex-aluno do IPG.
Presbítero da IP São Bento em Belo Horizonte(MG).

- **Rev. Dr. Arnaldo de Oliveira Veiga**

A família Veiga foi colaboradora com Dr. Gammon quando da Evangelização da região no entorno do IPG.

Atualmente pastoreia a IP de Nepomuceno (MG), a 40 km de Lavras.

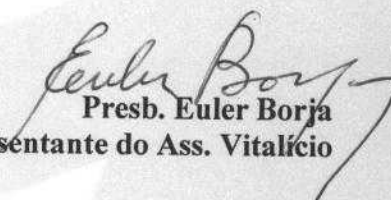
- **Presb. Dr. Luiz Roberto Martins Rocha – 2º Secretário**

Presbítero da IP de Pouso Alegre (MG), a 180 Km de Lavras.

De família gammonense.

Assim irmãos, vimos trabalhando ao longo dos anos em prol do presbiterianismo em nossas igrejas e em outras frentes de atuação onde somos requisitados e, tudo isso, para a glória exclusiva do Senhor. Deus os abençoe e ilumine ao longo desses dias de reunião.

Em Cristo Jesus,


Presb. Euler Borja
Representante do Ass. Vitalício



INSTITUTO PRESBITERIANO
GAMMON

Ofício DG 0004/2008 "Dedicado à Glória de Deus e ao Progresso Humano"

Lavras, 21 de fevereiro de 2008.

Aos Membros da Assembléia Geral do IPG


Prezados Irmãos,
Graça e Paz.

Segue, em anexo, o relatório referente às atividades do IPG em 2007. Ele foi organizado de forma a propiciar aos irmãos uma visão panorâmica do que foi realizado ao longo de 2007.

Aproveitamos a oportunidade para que os irmãos tenham ciência de que, conforme relatado a Assembléia em sua última reunião de outubro de 2007, permanece forte a preocupação do IPG Lavras quanto às suas duas unidades, Guanhães e Campo Belo, da qual a matriz é credora. Conquanto tenha sido importante a ajuda financeira enviada pela IPB é imprescindível o aporte de mais recursos para que, principalmente a situação da unidade de Campo Belo não comprometa o equilíbrio da matriz. Se não houver esse aporte há um sério risco de comprometimento da estabilidade financeira do IPG e de suas unidades.

Desde já agradecemos pela atenção.

Gammonensemente,


Alysson Massote Carvalho
Diretor Geral do IPG

*NA FORMAÇÃO,
NA PREPARAÇÃO...*

*A gente aprova
seus sonhos.*

Relatório 2007



INSTITUTO PRESBITERIANO

GAMMON

"Dedicado à Glória de Deus e ao Progresso Humano"





INSTITUTO PRESBITERIANO

GAMMON

"Dedicado à Glória de Deus e ao Progresso Humano"

Não to mandei eu? Sê forte e corajoso; não temas, nem te espantes, porque o SENHOR, teu Deus, é contigo por onde quer que andares." Js 1:9



INSTITUTO PRESBITERIANO
GAMMON

"Dedicado à Glória de Deus e ao Progresso Humano"

SUMÁRIO

1- Apresentação.....	02
2- Gestão Pedagógica IPG.....	07
3- Gestão Pedagógica FAGAMMON.....	16
4- Gestão Administrativa.....	19
4.1- Gestão de Pessoas.....	19
4.2- Gestão de Materiais e Processos.....	23
5- Relações Inter-institucionais.....	34
6- Assistência Social.....	37
7- Capelania.....	51
8- Unidades.....	55
9- Gestão Financeira.....	59
Anexos:	
Relatório Guanhães	
Fotos das obras	



INSTITUTO PRESBITERIANO
GAMMON

"Dedicado à Glória de Deus e ao Progresso Humano"

1- APRESENTAÇÃO

Esse relatório tem como objetivo informar à **COMISSÃO EXECUTIVA DO SC-IPB** sobre as atividades desenvolvidas durante o ano de 2007 no IPG.

Inicialmente, apresentaremos uma visão geral dos itens especificados no sumário realçando os aspectos que merecem destaque.

Na área da gestão pedagógica o primeiro elemento que merece destaque refere-se a elaboração do novo regimento interno do IPG, essencial para balizar as relações entre o corpo docente, alunos, família e comunidade. Ele contempla, entre outras novidades, uma nova divisão por trimestre, diminuindo o número de avaliações para os alunos permitindo uma melhor distribuição das mesmas ao longo do ano letivo. Além disso, novas estratégias disciplinares como o cumprimento de suspensão de aulas dentro das dependências da escola, concomitante ao desenvolvimento de outras atividades pedagógicas constitui uma novidade.

O desenvolvimento de projetos interdisciplinares com forte aspecto de mobilização social, como o Jequitigammon, também é outro aspecto que merece destaque na gestão pedagógica.

Chamou a atenção o número de aprovados no concurso vestibular da Universidade Federal de Lavras-UFLA e sua classificação. Tivemos, apenas na UFLA, 21 aprovados em primeira chamada dentre os quais dois primeiros lugares, dois segundos, um terceiro, um quarto, dois quintos e dois sextos lugares.

Um quarto item foi a implantação das coordenadorias de matemática e português visando a integração entre os diversos segmentos de ensino assim como um acompanhamento mais próximos dos docentes dessas áreas.

Um último elemento refere-se a aquisição do portal da RM Sistemas que permitirá o acesso on-line, pelos pais, de uma série de informações



INSTITUTO PRESBITERIANO
GAMMON

"Dedicado à Glória de Deus e ao Progresso Humano"

relacionadas a vida acadêmica de seus filhos, desonerando o trabalho da secretaria.

No tocante à gestão pedagógica da FAGAMMON, assim como no IPG, foi feita a reformulação do Regimento Interno com a conseqüente recomposição de órgãos colegiados como a Congregação. O novo modelo equilibra a participação dos diferentes cursos em órgãos colegiados, evitando-se assim a predominância de algum deles. Também, conforme reportado anteriormente à Assembléia, essa passa a ser a instância decisória máxima em assuntos relacionados aos cargos de direção da Faculdade.

Destaca-se a implantação da matriz comum de cursos permitindo uma integração multiprofissional ainda durante o processo de formação superior e também a otimização de custos.

Seguindo diretriz contida no plano de gestão apresentado a Assembléia em 2005 foi iniciado o projeto de implantação do Centro Universitário UNIGAMMON.

Quanto à infra-estrutura, foi instalado um novo laboratório de informática bem como se procedeu a aquisição de um número significativo de livros para os cursos de Sistemas de Informação e de Administração.

Como estratégia de fortalecimento para o curso de Turismo foi implantada a Gammontour, agência escola.

Procurando ampliar e otimizar o potencial instalado da FAGAMMON, estamos implantando cursos superiores de Educação a Distância-EAD em parceria com a UNOPAR, uma das maiores instituições educacionais do país nessa área.

Destacamos, ainda, as visitas de docente da University of North Carolina at Greensboro-UNCG para fazer o *site visit* referente ao convênio firmado em 2006 assim como de equipe do Belhaven College que ministrou, entre outros, curso de biomecânica do movimento para os alunos do curso de Educação Física.

Na gestão administrativa foi concluído o processo de definição da missão, visão e valores do IPG, primeira etapa do planejamento estratégico da



INSTITUTO PRESBITERIANO
GAMMON

"Dedicado à Glória de Deus e ao Progresso Humano"

Recebemos também, por duas vezes, visita de delegação mexicana, com objetivo de conhecer o trabalho desenvolvido no IPG tendo em vista futuros convênios.

Um último aspecto que merece destaque nesse segmento é o Instituto Presbiteriano Armstrong-IPA. Atendendo deliberação da Magna Assembléia do IPG, o Gammon iniciou o processo para assumir a gestão do IPA.

Na área da Assistência Social destacam-se os projetos Integração, Banda Marcial e Vida com Arte, esse último contemplado com recursos do Fundo Municipal dos Direitos da Criança e do Adolescente.

O Gammon recebeu também o selo Escola Solidária, como reconhecimento por suas ações desenvolvidas na área da Assistência Social.

No tocante ao trabalho de Capelania destaca-se, durante o ano de 2007, a ênfase dada à visitação de alunos, professores e funcionários, e seus familiares, sobretudo àqueles que passaram por problemas de enfermidade. Houve também maior entrosamento entre a equipe da Capelania e o grupo de colaboradores, que passaram a demandar mais a assistência espiritual.

Na gestão financeira os controles foram aperfeiçoados, fruto do processo de integração dos sistemas, descrito anteriormente.

O setor de cobrança passou a ter um funcionário específico, com o encaminhamento de diversos casos de inadimplência para o Serviço de Proteção ao Crédito-SPC.

Atendendo recomendação da auditoria em seu relatório de 2006 está em fase final de implantação o controle extracontábil sobre os bens patrimoniais.

Ao longo desses dois anos, em que pesem as lutas, obstáculos e desafios, é claro e perceptível o cuidado de Deus para com a Sua obra instalada no IPG.



INSTITUTO PRESBITERIANO

GAMMON

"Dedicado à Glória de Deus e ao Progresso Humano"

Nossa oração e desejo são de que continuemos a ser fiéis a Ele cumprindo o ministério que nos foi designado.

Não to mandei eu? Sê forte e corajoso; não temas, nem te espantes, porque o SENHOR, teu Deus, é contigo por onde quer que andares." Js 1:9



INSTITUTO PRESBITERIANO
GAMMON

"Dedicado à Glória de Deus e ao Progresso Humano"

2- Gestão Pedagógica IPG

Durante o ano de 2007 manteve-se a política de ações voltadas para a qualificação do corpo docente.

Dentre elas se destacam as reuniões realizadas em Lavras com os professores Pier Luigi, Leila Rensi e Nilza Popic do Sistema Anglo assim como aquela com o professor Sérgio Leite da UNICAMP, abordando o relacionamento professor-aluno.

O IPG patrocinou também a ida de sua equipe pedagógica aos encontros do ANGLO na cidade de Mariana e ao seu encontro anual, em São Paulo, ao qual compareceram mais de 40 professores do Gammon.

Além destas, o Gammon, dentro do seu programa de apoio a capacitação, patrocinou a participação de docentes em eventos e apoiou a qualificação de alguns deles, como em programas de mestrado, por exemplo.

Em reconhecimento pelo trabalho desempenhado durante o recesso do dia do professor, o Gammon ofereceu ao seu corpo docente um final de semana na estância hidromineral de São Lourenço.

O novo regimento, fruto de um trabalho exaustivo durante o ano de 2007, contempla elementos que tornarão mais contemporânea e ágil a gestão pedagógica do IPG (em anexo).

Durante o ano de 2007 foram mantidas as mudanças implementadas em 2006 como a avaliação por portfólio, a avaliação docente, o sistema de assessoria pedagógica aos alunos e de recuperação paralela.

Conforme descrito anteriormente, foram implantadas duas novas coordenações de área, português e matemática, com o objetivo de aperfeiçoar o trabalho desenvolvido nessas áreas, permitindo a integração das mesmas entre os segmentos da educação básica.

Integrando a área de assistência social e a de formação acadêmica foi desenvolvido o projeto Jequitigammon, de natureza interdisciplinar, que levou mais de 70 alunos ao Vale do Jequitinhonha. Esse projeto foi um dos



INSTITUTO PRESBITERIANO

GAMMON

"Dedicado à Glória de Deus e ao Progresso Humano"

elementos que contribuiu para que o Gammon recebesse o título de escola solidária em 2007.

Com a preocupação de ir além do educar, foi criado o Projeto Aconchego, um espaço de acolhimento, escuta, diálogo e compartilhamento sobre questões que envolvem o dia a dia de nossos filhos e que não estão restritas apenas à Escola.

Nossa expectativa quanto a política de acompanhar mais de perto os alunos exigindo deles, progressivamente, maior compromisso com os estudos é de que tenhamos, em médio prazo, melhores resultados com o número de alunos matriculados e, em curto prazo, índices melhores de aprovação nos concursos vestibulares.

Educação Infantil

No ano de 2007, realizamos várias reuniões e atividades envolvendo os pais, com vistas a esclarecer diversas dúvidas e fazer uma integração com toda a família, desde pequenas reuniões até festas com apresentações artísticas, comidas típicas e até o Encontro de Gratidão, em que nos reunimos para agradecermos as bênçãos concedidas neste ano.

Quanto às avaliações das crianças, elas aconteceram diariamente através de observações e registros, que foram entregues aos pais da Série Inicial a cada bimestre e, aos do Infantil, em uma ficha diagnóstica que continha os objetivos, atividades do primeiro bimestre e o parecer da família. Quando recebemos este, realizamos reuniões devolutivas de acordo com a necessidade.

Visando promover a formação de hábitos alimentares saudáveis, contamos com o apoio da nutricionista Rafaela para prepararmos um cardápio com sugestões de lanches (kit lanche).

No decorrer do ano, trabalhamos com vários projetos (interdisciplinares), tais como: a Semana do Circo, a Páscoa, Campanha do Agasalho, dia do Livro (findando com uma Feira Literária), Dia das Mães, Festa dos Amigos (Projeto



INSTITUTO PRESBITERIANO
GAMMON

"Dedicado à Glória de Deus e ao Progresso Humano"

Amizade), Semana do Meio Ambiente (plantamos árvores com o objetivo de recuperarmos a mata ciliar próxima ao Ribeirão), Dia dos Pais, Meios de Transporte (com um passeio de trenzinho pela cidade), estação das flores, Dia das Crianças (tivemos a rua do lazer, teatro, cinemão, "dia molhado") e Dia Nacional da Consciência Negra.

As Séries Iniciais visitaram o Museu de Ciências da PUC, em Belo Horizonte, para concluir estudos sobre Dinossauros. Foram também ao Parque Quedas do Rio Bonito para participarem da oficina "Brincadeiras Indígenas" e o Horto Florestal da UFLA, ganhando mudas de ervas, que foram ingredientes para um delicioso pão, nas aulas de culinária da profª Taísa.

Neste ano, a escola investiu na formação continuada de seus professores. Participamos com um grupo expressivo de professores de todos os seguimentos da escola do Encontro Regional do Anglo em Mariana. Dando continuidade ao processo, recebemos o prof. Pierluigi para proferir uma palestra cujo tema foi "Faça sua metade". Prof. Jonathan Tudge também veio para ampliar nossos conhecimentos sobre Educação. As assessoras do Anglo profª. Nilza e Leila e o prof. Sérgio Leite, da UNICAMP, estiveram conosco para refletirmos sobre nossa prática pedagógica.

No encerramento do 1º Semestre, tivemos um Show com os personagens da Revista Amiguinho e uma linda homenagem aos avós. Nos 138 anos de nossa escola, participamos com tendas de trabalhos com nossas crianças: Animais da Água, Bichinhos de Jardim, O Fundo do Mar e As Aves Brasileiras. Finalmente, Ed. Infantil e Série Inicial encerraram suas atividades de 2007 com o tema "A Essência do Natal", abordando o verdadeiro sentido do Natal.

Fundamental I

No ano de 2007 tivemos a oportunidade de "colher os frutos" de projetos iniciados em 2006. Reconhecemos que o apoio da Direção Geral foi fundamental para que esses projetos pudessem ser implementados.



INSTITUTO PRESBITERIANO
GAMMON

"Dedicado à Glória de Deus e ao Progresso Humano"

A Assessoria Pedagógica - projeto iniciado em 2006 objetivando suprir defasagens - alcançou resultados surpreendentes com os alunos indicados visto que, num prazo de um ano, conseguimos na 3ª. etapa de 2007 diminuir visivelmente o número de alunos em recuperação paralela.

Projeto inserido no ano de 2007 e que foi primordial na busca de estratégias que visam estimular o estudo diário: atividades complementares. Elas foram elaboradas permitindo aos alunos uma fixação dos diversos conteúdos e apresentadas em dois cadernos com trocas semanais. É importante destacar que esse trabalho ficaria comprometido se não tivéssemos a disponibilização de uma máquina de xerox nova, impressora laser e número de cópias de xerox em quantidade necessária.

Além da Assessoria Pedagógica, trabalhamos com a Recuperação Paralela. O aluno que não alcançou média na etapa teve a oportunidade de se recuperar através desse serviço em horário extra, em uma semana e um dia reservado para a prova. Estes serviços pedagógicos não apresentaram ônus para as famílias.

Em conformidade com nosso Projeto Político Pedagógico, elaborado em 2006, o maior foco de nosso trabalho diário é a efetiva aprendizagem de nossos alunos nas mais diversas áreas do conhecimento. Reuniões semanais com o corpo docente – agrupado por séries – são realizadas para estudo dos cadernos ANGLO e também para planejamento de atividades que enriquecem o trabalho diário. Durante essas reuniões também são discutidos os rascunhos das atividades avaliativas como também seus crivos de correção.

Nesse ano nossos professores tiveram a oportunidade de participar de dois encontros com a Professora Leila Rensi (maio e novembro) que veio esclarecer dúvidas quanto ao material ANGLO assim como trabalhar com eles a questão do replanejamento e da postura em sala de aula.

A Redação e a Literatura mereceram destaque em nosso currículo, pois, incentivar nossos alunos a escreverem mais e melhor e a se formarem como leitores são metas que vêm sendo alcançadas por nosso corpo docente.



INSTITUTO PRESBITERIANO
GAMMON

"Dedicado à Glória de Deus e ao Progresso Humano"

Dando importância a grafia correta de palavras associada à maneira lúdica de aprender que tanto encanta alunos da faixa etária dos nossos, realizamos no mês de abril o 1º SOLETRANDO envolvendo crianças de 3ª e 4ª série. Foi tanta a motivação e tão positivo o retorno que pretendemos inserir tal atividade anualmente em nosso calendário.

O trabalho com a Matemática de forma concreta e significativa continua sendo freqüente preocupação. Nossa Sala de Matemática foi organizada e pretendemos transformá-la em um espaço de prática pedagógica.

Periodicamente, os alunos tiveram oportunidade de visitar locais que lhes propiciaram um enriquecimento experimental dos temas vistos em sala de aula.

No mês de maio tivemos a oportunidade de participar de um projeto patrocinado pela Receita Estadual Regional a convite da agência de Lavras. O projeto enfocou a Educação Fiscal e o Instituto Presbiteriano Gammon foi a primeira escola particular a participar desse projeto o que foi noticiado no site da Receita Estadual.

Durante o mês de junho desenvolvemos grupos de estudos envolvendo alunos de 7as e 8as. séries e enfocando temas ambientais. A culminância desse trabalho foi realizada através do nosso 1º Seminário Do Ensino Fundamental I com os seguintes temas: "Peso da pegada humana no Planeta (Palestra de abertura) ; "A grande volta do Cachorro-do-mato-vinagre (1ª série); "Impacto Ambiental e Biodiversidade" (2ª série); " Destruição da vegetação – Recuperação das Matas Ciliares"(3ª série) ; "Aquecimento Global"(4ª série);

Peça Teatral "O menino que quase morreu afogado no lixo (encerramento)".

Durante o ano realizamos reuniões de pais ao término de cada etapa para a entrega dos resultados e apresentação do desempenho dos alunos. Em duas dessas reuniões foram entregues os portfólios – instrumentos de avaliação individual e diagnóstica. Momentos de atendimento individual também foram realizados quando houve necessidade de tratar de assuntos específicos.



INSTITUTO PRESBITERIANO

GAMMON

"Dedicado à Glória de Deus e ao Progresso Humano"

Além da avaliação detalhada apresentada semestralmente através do portfólio, outros instrumentos foram utilizados objetivando a verificação da aprendizagem:

provas específicas por disciplina, englobando assuntos referentes ao bimestre; pesquisas individuais, em grupo e trabalhos especiais.

A realização das lições de casa e dos trabalhos especiais, a participação e o interesse nas aulas, a organização e a apresentação do material escolar também são considerados no desempenho geral dos alunos.

No dia 14 de dezembro, sexta-feira, às 17h30, fechamos as atividades previstas com a festa de encerramento das 4as. séries.

Para encerrar, nada melhor que um recomeço. Somos privilegiadas por estarmos vivendo e podermos avaliar mais um ano que se vai e planejar um novo ano que logo se inicia. Olhemos para frente e vamos nos firmar no propósito de nos tornarmos cada vez mais uma equipe que verdadeiramente deseja ser mais humana, realizada, segura, enfim íntegra.

Acreditamos assim, que durante o ano de 2007 a maioria de nossos alunos deu o melhor de si e estamos muito felizes e satisfeitas com o crescimento demonstrado por cada um.

Fundamental II

No ano de 2007 trabalhamos com as apostilas do ANGLO e cuidamos de enriquecer os conteúdos propostos com exercícios complementares, excursões, palestras e visitas a locais onde a prática seria a efetivação da teoria. Citamos como exemplos as visitas à COPASA, a USINA do FUNIL, ao HOPI HARI e o PROJETO CHUÁ.

No Português foram desenvolvidos projetos como "Repórter por um dia"; onde o autor Júlio Emílio Braz visitou a escola e trabalhou com os alunos de 5ª a 8ª séries no aprofundamento de seus livros: Olhar azul, Infância Roubada, Lendas Negras e Perdidamente.



INSTITUTO PRESBITERIANO
GAMMON

"Dedicado à Glória de Deus e ao Progresso Humano"

O Museu da Língua Portuguesa, em São Paulo, foi visitado por nossos alunos.

Ao longo do ano análises literárias foram feitas e os clássicos foram apresentados pelos alunos em forma de teatro por eles criados e encenados.

Em todas as áreas de estudo os professores tiveram o cuidado de elaborar projetos com a finalidade de enriquecer os conteúdos: HOPI HARI e aulas em Laboratório – FÍSICA, BIOLOGIA. Em ciências, aulas noturnas para conhecimento dos astros.

Mesa redonda – análise do filme "Cidade de Deus".

Palestras enriqueceram o conhecimento de pais e professores – Prof^a Leila Rensi – ANGLO. Técnicas de avaliação, replanejamento e posturas do professor; Prof. Pierluigi Pizzi – "Faça sua Metade". Professores Sérgio Leite – Afetividade.

Comemoramos a Páscoa como festa cristã e no culto de Ação de Graças louvamos a Deus pelas bênçãos recebidas; as devocionais tiveram papel importante no desenvolvimento espiritual de todos.

Todas as reuniões de Pais e Mestres, Conselhos de Classe aconteceram nas datas previstas e atingiram as suas finalidades.

Destacamos a excursão ao vale do Jequitinhonha, uma proposta interdisciplinar que se tornou uma experiência enriquecedora e inesquecível onde os alunos das 8^a séries aprenderam verdadeiras lições de generosidade, compaixão e gratidão pelos privilégios que gozam.

A Feira do Livro em parceria com a Papelaria Aquarela proporcionou aos alunos em estímulo à leitura e a escrita;

No dia do professor comemorou-se a data com um encontro na sala dos professores-café especial.

Em 2007 tivemos a eleição de pais representantes de turmas. Os mesmos prestaram uma boa assistência aos alunos das 8 séries quando do encerramento do ano (formatura da 8^a série), o que aconteceu no dia 21 de dezembro.



INSTITUTO PRESBITERIANO
GAMMON

"Dedicado à Glória de Deus e ao Progresso Humano"

Os portfólios foram aprovados pelos pais e nos deram subsídios para melhor conhecimento dos alunos; todas as respostas dos pais foram lidas e as Supervisoras deram o retorno sobre as questões levantadas por eles.

A alimentação correta foi preocupação do departamento – cantina com alimentos mais saudáveis e palestras com nutricionistas fizeram parte da rotina escolar.

Ensino Médio

- **PROJETOS:**

Projeto de Biologia sobre DNA e RNA: Transcrição, Tradução e Mutação do Código Genético. Realizado pelos alunos da 1ª série.

Participação do II Prêmio de Literatura Gammon- tendo o aluno Alan Sales Barbosa, classificado em 1º lugar da categoria Juvenil.

Olimpíadas de Física: participação de alunos das três séries.

Olimpíadas de Matemática: participação de alunos inscritos das três séries.

Participação do Prêmio Professor Roussalière Mattos para os melhores alunos de Física e Química, realizado pelo Rotary Clube de Lavras.

Projeto de Filosofia – “Café filosófico- um dedo de prosa” sobre Nietzsche, Freud e Cristo – participação dos alunos da 2ª série.

- **GESTÃO:**

- Reunião de Pais e Educadores;
- Reuniões da supervisão para tratarmos de vários assuntos: elaboração do calendário escolar; avaliação docente, portfólio e elaboração de projetos;
- Atendimento aos pais quando necessário;
- Atendimento aos alunos;
- Reuniões com professores;



INSTITUTO PRESBITERIANO

GAMMON

"Dedicado à Glória de Deus e ao Progresso Humano"

- Avaliação docente: feita pelos alunos e pela supervisão;
- Reuniões semanais com a direção e supervisores;
- Participação dos professores – Workshop em São Paulo;
- Participação dos professores do I Encontro dos Educadores do Sistema Anglo em São Paulo;
- Encontro dos professores com a Supervisora do Anglo, professora Leila Rensi.

• EVENTOS

- Palestras para Pais, Educadores e Alunos com o professor Píer Luigi;
- Comemoração da Páscoa;
- Visita à Feira de Profissões-UFMG - pelos alunos da 3ª série;
- Dia do Estudante;
- Progammon livre;
- Sarau;
- Feira Cultural – na semana de Aniversário da Escola, realizada na praça;
- Festival de Esportes –final realizada no Aniversário da Escola;

• RESULTADOS:

- ENEM acima da média nacional;
- 52,80% de aprovação nos concursos vestibulares.



INSTITUTO PRESBITERIANO

GAMMON

"Dedicado à Glória de Deus e ao Progresso Humano"

- Do total de aprovados em 2007, houve um percentual de 87,23% de aprovação em instituições públicas de ensino superior, com aumento de 19,89% em relação ao ano de 2006. Deve-se ressaltar que, em Minas Gerais, metade do número de vagas das instituições federais de ensino superior foi destinado a alunos egressos de escolas públicas, o que valoriza ainda mais o resultado obtido. Destaca-se também a classificação obtida por nossos alunos, muitos deles com aprovação entre os primeiros lugares.

3- Gestão Pedagógica FAGAMMON

Desenvolveu-se o ano acadêmico de 2007 com trabalhos em projetos e estratégias implantados em 2006 e readequação de procedimentos de regulação das atividades necessárias ao funcionamento da Faculdade.

Alguns projetos vêm sendo re-estudados em função da interferência de fatores externos que não nos permitiram, até esta data, dar continuidade ao seu desenvolvimento. A implantação de novos cursos previstos no PDI é um exemplo do que se afirma. Não há definição do MEC sobre a forma de protocolização dos processos para os solicitar.

O MEC não tem observado os prazos que estabelece e, por isso, há necessidade de alterações nos projetos pretendidos pela FAGAMMON.

Atualmente temos lá protocolizados, processos referentes a aumento de vagas no curso de Administração, reconhecimento do curso de Sistemas de Informação e renovação de reconhecimento de Educação Física. O mais recente aguarda início da avaliação há mais de 90 dias.

Foi necessário corrigir o Plano de Desenvolvimento Institucional 2007-2011, para apreciação, julgamento e recomendação, em virtude de a Comissão encarregada de sua análise não ter aceitado o primeiro documento.



INSTITUTO PRESBITERIANO
GAMMON

"Dedicado à Glória de Deus e ao Progresso Humano"

Acredita-se que, pela graça de Deus, a Instituição tem conseguido muitos ganhos para composição de seu perfil e história acadêmica: reconhecimento do curso de BSI até 31/12/2007, conceituação relevante no Enade para os cursos de Educação Física, Administração e Turismo, inauguração de locais específicos para aulas como Laboratório de Anatomia, Sala de Espelhos e Do-Jo (tatames), Agência de Viagens e aquisição de títulos para o acervo da Biblioteca Universitária.

Destacam-se como principais atividades no ano letivo de 2007, as seguintes:

- Continuação da implantação das disciplinas da Matriz Comum nos cursos de graduação da FAGAMMON.
- Normatização dos processos seletivos de docentes para educação superior.
- Avaliação de desempenho dos docentes da Faculdade.
- Revisão de Projetos e matrizes orçamentárias dos cursos de pós-graduação da Faculdade.
- Realização das Semanas científico-acadêmicas dos cursos de graduação.
- Realização de *Encontros de Iniciação Científica* dos cursos de graduação.
- Início da elaboração do projeto de curso de Tecnólogo em Hotelaria.
- Atualização do PDI da Faculdade.
- Participação do II Fórum Lavrense de Ensino Superior, instalado em caráter permanente a partir de 2006.
- Atualização da bibliografia básica e complementar dos cursos de graduação.
- Assinatura de novos convênios para oferecimento de estágio acadêmico com entidades públicas e privadas da região de influência da FAGAMMON.



INSTITUTO PRESBITERIANO
GAMMON

"Dedicado à Glória de Deus e ao Progresso Humano"

- Início da elaboração do projeto de parceria para gerenciamento do Hotel Alvorada e Centro de Informações Turísticas da UFLA.
- Adequação do Regimento Geral da FAGAMMON ao Estatuto do Instituto Presbiteriano Gammon.
- Obtenção dos seguintes conceitos no Enade (Idd): Educação Física (5), Administração (4), Turismo (3), onde o maior valor é 5.



INSTITUTO PRESBITERIANO

GAMMON

"Dedicado à Glória de Deus e ao Progresso Humano"

4- Gestão Administrativa

4.1-Gestão de Pessoas

Iniciamos o ano de 2007 com 228 colaboradores, sendo 125 professores e 103 administrativos em Lavras e na Filial de Guanhães, iniciamos com 62, sendo 37 professores e 25 administrativos.

Ao longo de 2007 foram feitos alguns remanejamentos com o corpo técnico administrativo e manutenção, visando assim, oportunizar aos colaboradores, novas funções aproveitando seu conhecimento e proporcionando aos mesmos, aprendizado em outras áreas da Instituição, e dessa forma evitamos algumas demissões e contratações.

O trabalho desenvolvido pelo Departamento de Recursos Humanos durante este ano de 2007, referentes ao Campus Chácara, Campus Kemper, Gammontour e Filial Guanhães, incluem todas as rotinas diárias, mensais e anuais de Departamento Pessoal.

Além das rotinas de admissão, demissão, emissão de folhas de salários e seus respectivos encargos, fazemos o controle do Banco de Horas dos colaboradores, a formalização de estágio através de Convênios e do Termo de Compromisso de Estágio em todos os seguimentos da instituição.

Desenvolvemos atividades de cadastro e controle de currículo, recrutamento, seleção e entrevistas com candidatos para admissão a vagas administrativas.

Atendemos a todos os colaboradores no que se refere a esclarecimentos de dúvidas sobre salário, descontos, férias, licenças e etc. Atendemos também à Filial de Guanhães no que se refere a esclarecimentos e orientações sobre a Convenção Coletiva do Trabalho, aspectos trabalhistas, folhas de salários, férias e rescisões. Prestamos também, esclarecimentos trabalhistas e de rotinas junto ao Colégio Armstrong de Campo Belo.



INSTITUTO PRESBITERIANO

GAMMON

"Dedicado à Glória de Deus e ao Progresso Humano"

Neste ano de 2007 ficou a cargo do RH informar aos colaboradores que foram beneficiados com bolsas para seus dependentes que a manutenção da mesma está associada à frequência (85%) e aproveitamento (75%), entregamos também as agendas 2007, com protocolo, a todos os colaboradores administrativos.

Entre os benefícios já oferecidos aos colaboradores anteriormente, entre eles estão os convênios com os Planos de Saúde IAVAZ e Unimed (Operacional e Pré-Pago), Vacina contra a Gripe, a custo reduzido para os colaboradores e seus familiares e apoio logístico junto à Secretaria Municipal de Saúde intermediando e disponibilizando espaço para vacinação de alunos e colaboradores contra Rubéola.

Efetivamos em novembro deste ano o plano odontológico – ODONTOPREV, procurando assim estender mais este benefício a custo reduzido aos nossos colaboradores.

Ainda pensando na saúde de nossos colaboradores foi realizada pela Fisioterapeuta Juliana A. A de Faria e monitores do curso de Educação Física, a Ginástica Laboral a todos os colaboradores administrativos do Campus Chácara e Kemper nos meses de fevereiro a julho. Em setembro tivemos uma reunião para apresentação dos resultados do Programa desenvolvido com nossos colaboradores, ficando a expectativa de continuarmos em 2008.

Iniciamos em abril as etapas do Planejamento Estratégico Institucional, onde foram feitas várias reuniões para apresentação da Proposta do Processo de Participação dos colaboradores na definição de missão/visão/valores.

Ainda em abril foi feito um treinamento com os líderes e, posteriormente, os líderes reuniram-se com suas equipes apresentando em formulário próprio uma síntese de missão/visão/valores.

Em maio recebemos as sínteses de todos os departamentos e apresentamos em Reunião de Colegiado, ficando assim definida como síntese final:



INSTITUTO PRESBITERIANO
GAMMON

"Dedicado à Glória de Deus e ao Progresso Humano"

Missão: "Glorificar a Deus, educando com qualidade, visando à formação integral do ser humano, tendo por fundamento a fé reformada".


Visão: "Ser referência na educação pelo trabalho de qualidade, buscando excelência na formação do ser humano para a glória de Deus".

Valores: Fé reformada

- . Ética Cristã
- . Respeito
- . Sabedoria
- . Cooperação
- . Responsabilidade Social
- . Cidadania

Atualmente estamos trabalhando com as equipes as formas de concretizarmos as definições acima, ficou a com o RH juntamente com o Gerente de Manutenção a equipe formada pelos colaboradores do Deptº de Manutenção.

Durante o ano de 2007 foi mantida a política de apoio capacitação conforme quadro a seguir:

 INSTITUTO PRESBITERIANO GAMMON AJUDA DE CUSTOS PARA CURSOS DE JANEIRO A NOVEMBRO/2007 DEPARTAMENTO DE RECURSOS HUMANOS			
<i>Data</i>	<i>Curso</i>	<i>Departamento</i>	<i>Participantes</i>
19/01/2007	Cobrança por telefone e Rec. de Dívidas	Financeiro	Lilian Pedroso Gonçalves
20/01/2007	O Lúdico na Ed. Infantil	Ed. Infantil	Luciana Ferreira
20/01/2007	O Lúdico na Ed. Infantil	Ed. Infantil	Patrícia G. Rosa Bernardes
26/01/2007	Tesouraria	Financeiro	Sirlene Freire Ananias
08/03/2007	4º Congresso Educação	Ed. Infantil	Cristina de C.T. Andrade
08/03/2007	4º Congresso Educação	Ed. Infantil	Tânia Maria Martins Brasil
24/03/2007	Encontro Anglo - Mariana	Fund. II	Maisa Cristina Souza e Silva
24/03/2007	Encontro Anglo - Mariana	Fund. II	Miriam Cristina Zica
24/03/2007	Encontro Anglo - Mariana	Fund. II	Marina Ferreira Ribeiro



INSTITUTO PRESBITERIANO
GAMMON

"Dedicado à Glória de Deus e ao Progresso Humano"

24/03/2007	Encontro Anglo - Mariana	Fund. II	Franck José Pereira
24/03/2007	Encontro Anglo - Mariana	Fund. II	Patrícia de Pádua Castro
24/03/2007	Encontro Anglo - Mariana	Fund. II	Raimundo Wellington dos Santos
24/03/2007	Encontro Anglo - Mariana	Fund. II	Rubens de Rezende Neto
24/03/2007	Encontro Anglo - Mariana	Fund. II	Renan Fonseca Campidelli
24/03/2007	Encontro Anglo - Mariana	Fund. II	Claudia Apda Castro Costa
24/03/2007	Encontro Anglo - Mariana	Fund. II	Maria Betânia de C. Nunes
24/03/2007	Encontro Anglo - Mariana	Fund. II	Rossana Helena R. Caldeira
24/03/2007	Encontro Anglo - Mariana	Fund. I	Mônica Vanessa Biavati
24/03/2007	Encontro Anglo - Mariana	Fund. I	Sarah Maria R. Marques
24/03/2007	Encontro Anglo - Mariana	Ens. Médio	Elaine Cristine da Cruz
24/03/2007	Encontro Anglo - Mariana	Ens. Médio	Heloisa Evangelista
24/03/2007	Encontro Anglo - Mariana	Ens. Médio	Marcos Antônio de Carvalho
16/04/2007	Encontro Nacional Educando	Direção	Diretores
30/04/2007	14º Congresso Int. Educação	Direção	Alysson Massote Carvalho
10/07/2007	Workshop 2007 - Anglo	Ens. Médio	Sebastião Teixeira Rossi
06/08/2007	Encontro N. de Ed. Matemática	Fund. II	Maria Betânia de C. Nunes
11/09/2007	Gerador de Relatório (RM)	Informática	Lucas Santana
12/09/2007	Encontro Anglo - S. Paulo	Fund. I e II e Inf.	Vários Professores
19/09/2007	Gestão de Tributos	Financeiro	Michelle A Silva de Oliveira
abril a nov/2007	Mestrado	Ed. Física	Luiz Henrique R. Maciel
fev a dez/2007	Sistemas de Informação	Informática	Lucas Santana
maio a dez/2007	Sistemas de Informação	Informática	Edgar Alberto
fev a nov/2007	Sistemas de Informação	Informática	Marcos Aleixo Rosa Marques
09/11/2007	Educação Física - Anglo	Ens. Médio	Sérgio Tadeu Ribeiro
09/11/2007	Educação Física - Anglo	Fac. Ed. Física	Luiz Ricardo Gonçalves

4.2- Gestão de Materiais e Processos

Durante o ano de 2007 manteve-se o padrão relativo ao fluxo de informações e controle de processos, incrementado pelas modificações feitas no sistema RM, conforme especificado no item **Atividades Informática IPG**.

Quanto às despesas de água, luz e telefone houve uma redução de R\$10.777,99 em relação ao ano de 2006. Essa redução foi possível, sobretudo, pela mudança na forma de contratação dos serviços de energia elétrica.

O sistema de compras manteve o padrão de aquisições conforme especificação dos projetos para se evitar perdas e interrupções no andamento das obras.



INSTITUTO PRESBITERIANO
GAMMON

"Dedicado à Glória de Deus e ao Progresso Humano"

4.2.1.- Manutenção e obras

O Departamento de Manutenção tem desenvolvido suas atividades contando com o apoio e supervisão da direção geral, que participa ativamente de todo trabalho desenvolvido dentro da Instituição.

Uma das metas é desenvolver todas as atividades em harmonia; manter bom relacionamento com os servidores do departamento de manutenção e de todos os outros departamentos. Monitorar os trabalhos, visitar setores, obras que estão sendo realizadas é primordial para uma melhor informação sobre as necessidades e providências a serem tomadas.

Obras realizadas em 2007:

➤ **REFORMA SALAS PAVIMENTO TÉRREO PRÉDIO DA ADMINISTRAÇÃO.**

Concluimos a reforma das salas no pavimento térreo Prédio da Administração onde funciona hoje: CPD, Departamento de Compras, Recursos Humanos, Caixa e Assessoria de comunicação. Substituímos o piso de tacos por porcelanato, pintura nova, melhorias na iluminação e na rede lógica.

➤ **SALA DE DANÇA.**

Concluimos a reforma na sala de dança (antigo alojamento feminino), demolição de paredes, retirada da laje, reforço na estrutura do telhado, colocação de piso cerâmico, pintura nova, colocação de forro em PVC e iluminação nova, liberando o amplo espaço para as aulas de dança (Ballet).

➤ **SALA DE GINÁSTICA.**

Concluimos a reforma na sala de Ginástica (antigo alojamento feminino), demolição de paredes, retirada da laje, reforço na estrutura do telhado,



INSTITUTO PRESBITERIANO
GAMMON

"Dedicado à Glória de Deus e ao Progresso Humano"

Concluimos a reforma na sala de Ginástica (antigo alojamento feminino), demolição de paredes, retirada da laje, reforço na estrutura do telhado, colocação de piso cerâmico, pintura nova, colocação de forro em PVC e iluminação nova, liberando o amplo espaço para as aulas de Ginástica da escolinha de esportes e aulas especializadas da Faculdade de Ed. Física.

- **DORMITÓRIO JOSÉ DE CARVALHO (Antigo Alojamento Feminino)**
Conclusão da pintura externa e colocação de calhas em todo o beiral do telhado.
- **AQUECEDOR SOLAR.**
Adquirimos um sistema de aquecedor solar, com capacidade para dois mil litros, instalado no prédio do antigo alojamento feminino, para atender aos vestiários do Ginásio que estão em fase de reforma, minimizando assim o consumo de energia elétrica.
- **PASSARELAS COM GUARDA CORPO, ENTRE O GINÁSIO ALMIR DE PAULA LIMA E O PALANQUE DO ESTÁDIO CASTELO BRANCO.**
Construímos passarelas com guarda corpo entre o Ginásio e o palanque do estádio Castelo Branco, para garantir aos usuários maior comodidade e segurança.
- **BUSTO PROFESSOR JOSÉ LIMA.**
Construção da base e fixação do busto em homenagem ao professor José Lima, no patamar das escadas que dão acesso ao estádio Castelo Branco.
- **MUDANÇA DO ALMOXARIFADO**



INSTITUTO PRESBITERIANO

GAMMON

"Dedicado à Glória de Deus e ao Progresso Humano"

O Almojarifado que funcionava em uma sala no prédio de aulas do Ensino Fundamental, agora está funcionando no prédio próximo ao refeitório.

➤ **CASA DE MÁQUINAS – PISCINAS**

Construção da casa de máquinas, rede hidráulica e elétrica, instalação dos filtros para tratamento e melhor aproveitamento da água das piscinas.

➤ **SILO AÉREO.**

Efetuamos a limpeza próxima ao silo aéreo, plantamos grama no talude ao lado, recuperamos a parte de alvenaria do silo e do coxo que era utilizado para tratar dos animais. Falta apenas a cobertura. Estamos avaliando qual é a melhor opção.

➤ **MATA CILIAR**

Estamos fazendo a recuperação da mata ciliar com o plantio de 2000 mudas de espécies nativas próximo ao ribeirão da Santa Casa, que passa dentro do terreno do Instituto Gammon, doadas pela Usina de Furnas (CEMIG)

➤ **MANUTENÇÃO NOS GRAMADOS E JARDINS.**

Sob a coordenação de uma Engenheira Arquiteta e supervisão de um técnico agrícola, vem sendo feito um trabalho de recuperação, revitalização e controle de pragas e doenças da horta/pomar e jardins/gramados do campus Chácara e Kemper.

➤ **CANTINA CAMPUS KEMPER.**

A cantina do Kemper foi transferida para o pavimento térreo do prédio Carlota Kemper, ficando mais bem instalada. O cômodo onde funcionava a cantina foi demolido.



INSTITUTO PRESBITERIANO
GAMMON

"Dedicado à Glória de Deus e ao Progresso Humano"

- **MURO**
Reconstruímos o muro que faz divisa com a rua Carlota Kemper, dando mais segurança para as dependências do campus Kemper.
- **AGÊNCIA DE VIAGENS.**
Concluimos a reforma da Agência de viagens, situada no campus Kemper, que está em pleno funcionamento.

OBRAS A SEREM CONCLUÍDAS EM 2008.

- **VESTIÁRIOS** - Reforma dos vestiários do G1 (antigo alojamento feminino, parte térrea);
- **PRÉDIO CARLOTA KEMPER** - 2 Salas de aula e 1 sala de coordenação;
- **RAMPA DE ACESSO** – Prédio de aulas Ensino Fundamental;
- **RAMPA DE ACESSO** – Entre prédio da Administração e Avenida Pedro Sales;
- **ESPAÇO PARA RECREAÇÃO** – Área externa do prédio de aulas do Ensino Fundamental (Perto da Cantina);
- **PINTURA EXTERNA GINÁSIO ALMIR DE PAULA LIMA.**
- **Praça do Xadrez**
- **Praça do Esguicho**

4.2.2- Atividades Informática IPG

Itens abordados:

1- Atividades e Rotinas do Departamento



INSTITUTO PRESBITERIANO

GAMMON

"Dedicado à Glória de Deus e ao Progresso Humano"

2- Aquisições de Softwares e Hardwares**3- Implementações de Processos****4- Projetos****1- Atividades e Rotinas do Departamento**

A) – Equipe: Atualmente o departamento de informática conta com quatro colaboradores, segue abaixo a relação dos colaboradores com a descrição de suas funções e atividades.

Marcos Aleixo Rosa Marques – auxiliar administrativo, atual responsável pelos laboratórios, servidores, rede e atividades de manutenção e montagem de micros. Rotinas de backup e suporte das atividades no campus Kemper. Funcionário desligado da equipe em 30/10/2007.

Edgar Alberto Silva Barbosa – auxiliar administrativo, responsável pelo acompanhamento e implementações de melhorias de novos softwares, sistema de Ponto Eletrônico, confecção de carteirinhas funcionais e escolares, catracas, suporte ao sistema RM Nucleus, backup das bases de dados IPG. Programação e implementação de melhorias nos sites Fagammon e Gammon.

Vinicius Anísio – estagiário de informática, responsável pelo acompanhamento das aulas no laboratório de informática no campus chácara. Realiza atividades de suporte interno, manutenção e montagem de micros.

Lucas Silva Santana – analista de suporte, responsável pelo departamento, coordena as atividades do demais colaboradores, tem ainda com atribuições de sua função: Administração da base de dados (CorporeRM), suporte aos sistemas Classis Escola, Faculdade, Fluxus,



INSTITUTO PRESBITERIANO

GAMMON

"Dedicado à Glória de Deus e ao Progresso Humano"

Labore, redes, relatórios gerenciais, especificação e aquisição de novas tecnologias.

B) - Atividades/ Rotinas diárias:

- Backup Base de Dados Ponto.
- Backup Base de Dados RM Sistemas.
- Backup dos arquivos do Domínio
- Suporte aos Sistemas Corporativos.
- Atualizações de sites
- Criação e exclusão de usuários.
- Relatórios

2- Aquisições de Software e Hardware

Segue abaixo uma planilha com a especificação e relação dos equipamento adquiridos pela informática no ano de 2007. Estará discriminada a aplicação e localização do equipamento. Os itens que serão utilizados na implantação do portal ainda não constam nesta lista(servidor, roteador e link). Os investimentos na rede de dados figuram no exercício de 2006.

	Equipamento	Aplicação	Quantidade
Servidores	IBM System 3200x	Servidor de Aplicação WEB	1
	DELL POWER EDGE 1899	Servidor de Base de Dados do Corpore RM	1
Impressoras	HP 1022n	Impressora Laser	1
	BEMATECH MP20 CI	Impressoras de cupom não fiscal	2
Maquinas (micro computadores)	DELL Optiplex 320	Laboratório de Informática	25
	DESKTOP	Reposição/ Adição de estações de Trabalho	3
	DESKTOP	Reposição/ Adição de estações de Trabalho	4
Equipamentos Multimídia	EPSON	Projetores Multimídia	4
	RUBI	Auditoria INSS	-
Softwares	XTDC	Auditoria INSS	-
	Portal	Implementação de Melhoria	-
	Implantação RM Sistemas	Horas de implantação RM Sistemas	-
	Hardware	Catracas	Implementação de Melhoria
Dados e Voz	Link Dedicado	Portal Educacional	1



INSTITUTO PRESBITERIANO
GAMMON

"Dedicado à Glória de Deus e ao Progresso Humano"

3- Implementação dos Processos

Departamento de Informática

- a) Licenças de Software – levantamento do numero exato de licenças e verificação junto a Microsoft das datas de vencimento para inclusão no orçamento de 2008.Documentação com especificação e planilha para controle das datas de vencimento das licenças de aplicativos do IPG.
- b) Implantação do sistema RM Agilis - para documentação e controle de ocorrências internas e demandas externas.Todas as solicitações feitas ao departamento de informática deverão estar documentadas, para assim criarmos um Banco de Dados de soluções e para controlar o tempo de resposta as solicitações dos nossos usuários .
- c) Reuniões Semanais – o departamento de informática passa a se reunir todas as semanas, reunião que tem como objetivo alinhar e discutir as necessidades e problemas da equipe.
- d) Implementação do Domínio – sistema para gerenciamento dos arquivos da instituição, controle de acesso e restrições, tem com finalidade agrupar todas as informações do departamento em um só servidor. Assim a informação passa a ser acessada apenas por quem realmente deve acessa-la, mantendo a integridade dos dados da instituição, com rotinas de backups diários.
- e) Implementação do Domínio na Fagammon – na Fagammon o objetivo é controlar e monitorar o uso dos equipamentos (Computadores) dos laboratórios. Todos os alunos passam a ter seu próprio diretório dentro da instituição, com as informações de trabalhos, aulas e demais documentos.



INSTITUTO PRESBITERIANO

GAMMON

"Dedicado à Glória de Deus e ao Progresso Humano"

- f) Planilha de Check List – Planilha atualizada com todas as informações de software e hardware para controle dos equipamentos.
- g) Controle de Chaves de armários, além de organização de documentações e dos armários.
- h) Controles de acesso e segurança da informação via roteador, pasta e conteúdos.

4- Projetos

A) RM SISTEMAS – No ano de 2007, os dados das Bases Vazia (base de dados paralela a base de Migração, criada para suporte a Contabilidade, contemplava os aplicativos RMNucleus e RMFluxus) e Corpore, foram transportados para uma base comum, as informações foram validadas e testadas pelos usuários dos módulos. Todo o processo de parametrização da nova base foi refeito. Com a consolidação desta base de dados os consultores entram na etapa de execução dos processos de integração. Espera-se que até o fim do ano corrente todos os processos já estejam integrados.

Em paralelo corre o projeto do Portal Corporativo Educacional, este portal tem como função disponibilizar toda a comunicação e relacionamento entre a instituição e a comunidade acadêmica na WEB. Projeto com previsão de 48 horas, já esta com cerca de 80% de seu processo definido e implementado, estamos apenas aguardando a preparação do layout de importação do sistema ISIS(sistema de controle de acervo bibliográfico e periódico "revistas, jornais"). O departamento de informática já diagnosticou a viabilidade de importação dessas informações, o que facilita e promove uma maior rapidez na conclusão deste projeto.

No ano de 2005 a instituição havia começado um trabalho de digitação das obras do acervo, cerca de 30000, com o trabalho de importação o



INSTITUTO PRESBITERIANO
GAMMON

"Dedicado à Glória de Deus e ao Progresso Humano"

departamento de informática promove uma significativa diminuição nos custos de implantação, já que, não haverá a necessidade de se contratar profissionais para realizar as atividades de digitação, edição dos livros e periódicos de nosso acervo. Além do modulo de biblioteca também serão implantados todos os módulos educacionais e alguns módulos administrativos(RMLabore, Gerenciador de Noticias e RMNucleus) o que ira facilitar o transito de informações para os funcionários.

B) REDE DE DADOS – A rede do IPG foi completamente reestruturada, tanto a parte física, cabeamento, equipamentos(switch, roteadores, link, servidores de impressão),como a parte lógica, configuração e parametrização da regas e grupos de acesso, permissões a pasta e conteúdos.

C) CATRACAS DE ACESSO – A FAGAMMON já conta com o sistema de acesso e controle de alunos em seu campus. No primeiro momento foram instaladas duas catracas na portaria do Campus KEMPER, confeccionados os cartões, e a partir do segundo semestre deste ano os alunos passaram a acessar a instituição por estas catracas.

Como o fluxo de alunos na instituição é grande, foi diagnosticada a necessidade da aquisição de mais duas catracas, as catracas já foram adquiridas e também implantadas.

D) Ponto Eletrônico – Sistema implantado diretamente pelo departamento de informática, já esta em processo de produção. A principio problemas ocorreram, pois a solução trabalha com um banco de dados DBF. banco de dados pouco robusto sujeito à falhas de index, e perda de informações.

Além disso como não conhecemos a solução alguns problemas de parâmetros estavam ocorrendo (no calculo das horas extras). Os problemas já foram solucionados e até o presente momento não temos registros de falhas com parâmetros. O projeto continua em andamento pois algumas



INSTITUTO PRESBITERIANO

GAMMON

"Dedicado à Glória de Deus e ao Progresso Humano"

necessidades do RH devem ser verificadas para facilitar a utilização do equipamento e sistema.

O sistema de Ponto do fabricante PASSO não será mantido para o ano de 2008, passaremos a usar a solução que já foi adquirida e integrada da RM Sistema (RM Choronus).

E) Auditoria INSS/Receita – Seguindo solicitação das auditoras do INSS/Receita Federal o departamento informática deverá apresentar sobre forma digital todas as movimentações contábeis e de recursos humanos, conforme instrução Normativa 58, a partir do ano de 2003. Sendo assim foi necessário que o departamento de informática entrasse em contato com todos os fabricantes de softwares utilizados no IPG nos últimos 4 anos, com objetivo de atualizar as versões destes sistemas, para geração dos arquivos digitais. Após 2 meses de trabalho os arquivos digitais ficaram prontos e já estão disponíveis para entrega as auditoras.

F) Campanha de Matrículas 2008 – a partir de 2008 o IPG passou a disponibilizar aos alunos e pais a possibilidade de emissão dos boletos, documentação básica e demais orientações para matrícula via internet.

Através do site os pais ou o aluno, que por sua vez queira não optar pelo procedimento padrão, de dirigir-se à instituição, pode realizar todo o procedimento de matrícula via internet, sendo necessário apenas a entrega das copias das documentações e comprovante de pagamento.

O gráfico abaixo representa a adesão dos Pais e Alunos à solução via internet em percentuais. Houve uma adesão total de aproximadamente 160 matrículas, o que representa uma queda significativa do numero de pais na fila. Com essa estratégia conseguimos oferecer um serviço de melhor qualidade e mais eficiente.

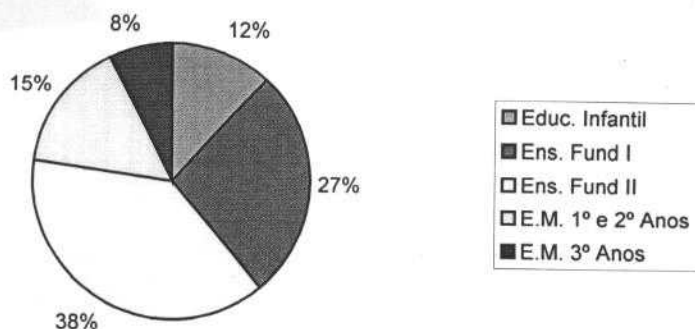


INSTITUTO PRESBITERIANO

GAMMON

"Dedicado à Glória de Deus e ao Progresso Humano"

Matrículas por Segmento



G) Sites – Padronização dos sites do IPG, foi disponibilizado a unidade Guanhães a plataforma utilizada pela unidade Lavras para padronização dos sites institucionais já que o site desta unidade tinha uma identidade própria.

H) Link dedicado – solução WEB com IP valido na rede Mundial de computadores, tem com finalidade suporte a aquisição do Portal educacional, já que as informações de nossa base de dados serão disponibilizadas na internet.

Para o próximo ano o serviço de VOIP (voz sobre IP) será agregado a essa solução, o que promoverá a interligação das unidades Guanhães e Campo Belo a matriz com custo zero.



INSTITUTO PRESBITERIANO
GAMMON

"Dedicado à Glória de Deus e ao Progresso Humano"

5- Relações interinstitucionais

Como resultado dos convênios firmados em 2006 com a UNCG recebemos, em Abril de 2007, a visita do professor Dr. Jonathan Tudge. O Dr Tudge veio para realizar o que chamamos de *site visit*, etapa do processo de formalização do convênio firmado com aquela universidade. O parecer do professor Jonathan foi bastante favorável ao intercâmbio entre alunos da FAGAMMON e da UNCG conforme explicitado no trecho do seu relatório:

"Infrastructure and Student Services

The housing possibilities are excellent, at least while the number of international students is low or until renovations are completed in the "pousada" at the central campus where students will be housed. It has been set up partly to function as an initial training site for students in hotel management. Students will share a double room, each with TV and internet hookups.

I'm not sure about the speed of an acceptance package, but given the degree of interest in bringing in international students and Alysson's international experience as a post-doc at UNCG, I wouldn't imagine much difficulty in organizing things in a timely fashion.

Arrival support is excellent. Students will fly directly from the US to São Paulo, and will be met at the airport by someone from Gammon, who will drive them to campus. Although there is currently no International Office, something that is only envisioned if larger numbers of international students come to Gammon, Alysson will be readily available to the students. An orientation program will be arranged for the students, and there should be no reason for things such as visa maintenance while students come only from May to early August. There is a very affordable health-care program that covers emergency care that is currently used by Gammon students and will be available to those from UNCG."



INSTITUTO PRESBITERIANO
GAMMON

"Dedicado à Glória de Deus e ao Progresso Humano"

Ainda como resultado das parcerias internacionais, o IPG recebeu, no período de julho/agosto 2007, equipe do Belhaven College coordenada pelo Dr. Louis Campbell. Dr Louis e sua equipe desenvolveram uma série de atividades ligadas ao teatro e dança, numa perspectiva cristã, das quais participaram muitos jovens das igrejas presbiterianas locais. Ministraram curso de biomecânica do movimento para os alunos do curso de educação física da Fagammon. É importante ressaltar que o IPG arcou apenas com as despesas em território brasileiro. Todo o custo de deslocamento internacional foi pago pelos integrantes da equipe.

Recebemos também em 2007 duas visitas de grupos de pastores e obreiros da IGLESIA NACIONAL PRESBITERIANA DE MEXICO capitaneados pelos reverendos Cuauhtemoc Angulo Pineda, Rodolfo Espinoza Ceballos, Pdtre, del Primer Sinodo de la INPM e Rev. Armando Rodriguez Pardiñas, Pastor del Presbiterio Estado de México. A expectativa é que tenhamos, em breve, mais um convênio internacional para o IPG.

Buscando ampliar o leque de atividades educacionais do IPG, foi firmado convênio com o Curso Orville Carneiro e com o Instituto Praetorium para a oferta de cursos preparatórios para a OAB e concursos públicos.

Ainda nessa perspectiva, o IPG está firmando parceria com a UNOPAR para a oferta de cursos superiores a distância.

Atendendo orientação da Assembléia a direção geral e equipe fizeram uma série de visitas a prefeitos e prefeitas da região buscando firmar convênios, sobretudo para a FAGAMMON. Assim, foram feitas visitas aos prefeitos de Perdões, Itumirim e às prefeitas de Ijaci e Ribeirão Vermelho.

Quanto aos outros convênios foi solicitada a renovação daquele de cooperação técnica com a UFLA, desta vez por um prazo de cinco anos, com a perspectiva de um termo aditivo para que a FAGAMMON, por meio do curso de Turismo, assumira a gestão do posto de informações daquela universidade.

Foi firmado convênio com a FAEPE objetivando a assessoria ao Hotel Alvorada, gerenciado por aquela fundação.



INSTITUTO PRESBITERIANO
GAMMON

"Dedicado à Glória de Deus e ao Progresso Humano"

Durante o evento intitulado ExpoCafé a equipe da Gammontour
assessorou a equipe da UFLA no suporte ao receptivo.



INSTITUTO PRESBITERIANO
GAMMON

"Dedicado à Glória de Deus e ao Progresso Humano"

6- Assistência Social

A apresentação das atividades realizadas pelo Serviço Social da Instituição, no período compreendido entre os meses de janeiro a dezembro do corrente ano, tem como objetivo demonstrar os resultados alcançados assim como as dificuldades enfrentadas no decorrer de sua execução.

Parte da premissa de ser um instrumento de avaliação do trabalho e do alcance das metas propostas, de forma a buscar a permanente melhoria da qualidade das ações e do potencial dos serviços prestados.

Pretende ser um mecanismo para estimular o repensar da atividade profissional no contexto das demandas institucionais e promover espaços para a crítica em relação ao desenvolvimento e constituição de novas possibilidades.

1- PRINCIPAIS ATIVIDADES

- * Atendimento e orientação a pais, alunos, colaboradores e comunidade;
- * Coordenação e acompanhamento do processo de concessão de gratuidades educacionais, análise do contexto sócio-econômico dos requerentes e realização de entrevistas e visitas domiciliares, naqueles casos em que se fizerem necessárias;
- * Levantamento de dados institucionais e apresentação dos resultados das atividades de competência do Serviço Social;
- * Elaboração, implementação, monitoramento e avaliação de projetos socioeducacionais e comunitários;
- * Emissão de parecer, em matéria de Serviço Social, relativo às demandas extra e intra-institucionais;
- * Acompanhamento das atividades/eventos institucionais de voluntariado;



INSTITUTO PRESBITERIANO

GAMMON

"Dedicado à Glória de Deus e ao Progresso Humano"

- * Participação, na suplência, dos Conselhos Municipais de Assistência Social e dos Direitos da Criança e do Adolescente.
- * Membro do Colegiado Interno;

2- REALIZAÇÕES

Elaboração e implementação de projetos sociais:

2.1- Projeto Integração: oferta de atividades socioeducacionais esportivas, em parceria com a Escola Municipal Umbelina Azevedo Avelar, com atendimento, em horário contrário ao período escolar, a crianças na faixa etária de 09 a 11 anos (alunos da 4ª Série do Ensino Fundamental I) em atividades de vôlei e basquete. A Escola Municipal oferece infra-estrutura, apoio pedagógico e atua como mediadora das relações com as famílias. O Instituto Presbiteriano Gammon cede profissionais da área de Educação Física e Serviço Social para a execução das atividades previstas para o projeto, bem como os materiais para o desenvolvimento das ações. Em 2007, o projeto atendeu 41 crianças e suas famílias.

2.2- Projeto Banda Marcial: desenvolvimento de atividades de formação musical, por meio da composição de uma Banda Marcial, em parceria com a Escola Municipal Álvaro Botelho, com vistas ao atendimento de adolescentes na faixa etária de 12 a 15 anos. A Escola Municipal oferece suporte pedagógico e atua como mediadora das relações com as famílias. O Instituto Presbiteriano Gammon cede profissionais da área de Música e Serviço Social para a execução das atividades previstas para o projeto, bem como os instrumentos e a infra-estrutura para o desenvolvimento das ações. Em 2007, o projeto atendeu 30 crianças e suas famílias.

2.3- Projeto Vida com Arte: ações sócio-culturais por meio de oficinas integradas de música, teatro e ritmo/movimento, em parceria com a Escola Municipal Oscar Botelho e a Escola Estadual Cristiano de Souza, para o



INSTITUTO PRESBITERIANO
GAMMON

"Dedicado à Glória de Deus e ao Progresso Humano"

atendimento a crianças na faixa etária de 09 a 12 anos. Fazem parte do projeto ações socioeducativas e preventivas de situações de risco, realizadas em parceria com o 8º Batalhão da Polícia Militar de Minas Gerais. Às escolas Cristiano de Souza e Oscar Botelho cabem a responsabilidade pela identificação dos alunos a serem atendidos pelo projeto, o acompanhamento pedagógico e a mediação entre as famílias e os profissionais envolvidos no projeto. O Instituto Presbiteriano Gammon cede profissionais da área de Música, Teatro, Educação Física e Serviço Social para a execução das atividades previstas para o projeto, bem como os instrumentos e a infra-estrutura para o desenvolvimento das ações. Este projeto foi encaminhado para avaliação no Conselho Municipal dos Direitos da Criança e do Adolescente de Lavras, obtendo parecer favorável ao recebimento de recursos do Fundo Municipal dos Direitos da Criança e do Adolescente, cujo repasse foi realizado em 30 de junho de 2007 na II Conferência Municipal dos Direitos da Criança e do Adolescente. Em 2006, o projeto foi elaborado com o nome de "Batuca Lata", com os mesmos pressupostos de intervenção. Em 2007, por ocasião de reunião de equipe para delimitar as ações a serem implementadas, o projeto recebeu o nome de Vida com Arte. Em 2007, o projeto atendeu 25 crianças e suas famílias;

2.4- Projeto Brincarte: reavaliação da proposta inicial e adequação da proposta de trabalho e de orçamento, com vistas a firmar parceria com a empresa Cimento Cauê S. A, por meio da Camargo Corrêa S.A, para o financiamento do projeto que visa a adaptação de ônibus rodoviário para funcionar como espaço de oferta de atividades nas áreas de educação, cultura, esporte e lazer.

3- DIFICULDADES

- * Mecanismos institucionais de socialização de informações que dificultam a relação com o público atendido, com os colaboradores e com a comunidade em geral, principalmente no que se refere ao



INSTITUTO PRESBITERIANO
GAMMON

"Dedicado à Glória de Deus e ao Progresso Humano"

conteúdo necessário às orientações e ao instrumental de trabalho para a execução das atividades;

- * Descumprimento dos prazos institucionais definidos para os processos de solicitação de bolsas pelo corpo discente, bem como a recorrente entrega incompleta de documentação exigida, o que retarda a sua finalização e exige disponibilidade profissional em período superior ao estabelecido no cronograma de execução destinado para esta finalidade, interferindo significativamente nas demais atividades previstas para o Setor de Serviço Social;

4- AVANÇOS

- * Infra-estrutura de trabalho, com a disponibilização de espaço fixo para o Departamento de Serviço Social e de equipamento de informática para as rotinas de atividade;
- * Superação gradativa da cultura escolar/acadêmica sobre o processo de concessão de gratuidades escolares que colocava a carência como fator de ordem secundária;
- * Ampliação das possibilidades de atuação profissional com a implantação de projetos sócio-comunitários;

5- Dados numéricos das Gratuidades

5.1 – PROJETO DE BOLSAS DE ESTUDO A ALUNOS CARENTES

O projeto tem como finalidade a concessão de bolsas de estudos escolares e acadêmicas a alunos em situação de carência econômica e vulnerabilidade social para a promoção e construção de oportunidades de acesso, por meio de gratuidades parciais ou integrais incidentes no valor das mensalidades.



INSTITUTO PRESBITERIANO

GAMMON

"Dedicado à Glória de Deus e ao Progresso Humano"

5.1.1 – Projeto Bolsas de Estudo a Alunos Carentes – Instituto Presbiteriano**Gammon****Discriminação**

Gratuidades Educacionais Integrais	78
Gratuidades Educacionais Parciais	107
Total	185

Duração do Projeto	Jan Dez
---------------------------	----------------

5.1.1.1 – Projeto Bolsas de Estudo a Alunos Carentes – Instituto Presbiteriano**Gammon****Discriminação por Nível de Ensino****GRATUIDADES EDUCACIONAIS INTEGRAIS**

Educação Infantil	10
Série Inicial	10
Ensino Fundamental I	18
Ensino Fundamental II	25
Ensino Médio	15
Total	78

GRATUIDADES EDUCACIONAIS PARCIAIS

Educação Infantil	08
Série Inicial	05
Ensino Fundamental I	27
Ensino Fundamental II	33
Ensino Médio	34
Total	107

Duração do Projeto	Jan a Dez
---------------------------	------------------



INSTITUTO PRESBITERIANO
GAMMON

"Dedicado à Glória de Deus e ao Progresso Humano"

**5.1.2 – Projeto Bolsas de Estudo a Alunos Carentes - Faculdade Presbiteriana
Gammon (FAGAMMON) / 1º Semestre de 2007**

Discriminação	
Gratuidades Educacionais Integrais	42
Gratuidades Educacionais Parciais	159
Total	201
<hr/>	
Duração do Projeto	Jan a Dez

**5.1.2.1 – Projeto Bolsas de Estudo a Alunos Carentes - Faculdade Presbiteriana
Gammon (FAGAMMON) / 1º Semestre de 2007**

Discriminação por Curso	
GRATUIDADES EDUCACIONAIS INTEGRAIS	
Administração	09
Educação Física	19
Sistemas de Informação	04
Turismo	10
Total	42
<hr/>	
GRATUIDADES EDUCACIONAIS PARCIAIS	
Administração	59
Educação Física	57
Sistemas de Informação	36
Turismo	07
Total	159
<hr/>	
Duração do Projeto	Fev a Dez



INSTITUTO PRESBITERIANO
GAMMON

"Dedicado à Glória de Deus e ao Progresso Humano"

**5.1.3 – Projeto Bolsas de Estudo a Alunos Carentes - Faculdade Presbiteriana
Gammon (FAGAMMON) / 2º Semestre de 2007**

Discriminação	
Gratuidades Educacionais Integrais	45
Gratuidades Educacionais Parciais	191
Total	236
Duração do Projeto	
	Jan a Dez

**5.1.3.1 – Projeto Bolsas de Estudo a Alunos Carentes - Faculdade Presbiteriana
Gammon (FAGAMMON) / 2º Semestre de 2007**

Discriminação por Curso	
GRATUIDADES EDUCACIONAIS INTEGRAIS	
Administração	09
Educação Física	20
Sistemas de Informação	06
Turismo	10
Total	45
GRATUIDADES EDUCACIONAIS PARCIAIS	
Administração	76
Educação Física	64
Sistemas de Informação	40
Turismo	11
Total	191
Duração do Projeto	
	Fev a Dez



INSTITUTO PRESBITERIANO

GAMMON

"Dedicado à Glória de Deus e ao Progresso Humano"

5.1.4 – Projeto Bolsas de Estudo a Alunos Carentes – Educação de Jovens e Adultos

A Constituição Federal de 1988 estendeu o direito ao ensino fundamental aos cidadãos de todas as faixas etárias, o que nos estabelece o imperativo de ampliar as oportunidades educacionais para aqueles que já ultrapassaram a idade de escolarização regular. Nos fundamentos desta proposta, delinea-se uma visão bastante geral da situação social que vivemos hoje, das necessidades educativas dos jovens e adultos pouco escolarizados, do papel da escola e do educador.

A proposta de trabalho do projeto Educação de Jovens e Adultos do Instituto Presbiteriano Gammon visa à garantia a esse segmento social, que vem sendo marginalizado nas esferas socioeconômica e educacional, do acesso à cultura letrada que lhe possibilite uma participação mais ativa no mundo do trabalho, da política e da cultura.

Discriminação	
Gratuidades Integrais 1º Semestre	28
Gratuidades Integrais 2º Semestre	25
Duração do Projeto	Jan a Dez
*Por ano, o projeto oferece à comunidade 30 vagas.	

5.1.5 – Projeto Bolsas de Estudo a Alunos Carentes – Curso Preparatório para Concursos

Discriminação	
Gratuidades Integrais	00
Gratuidades Parciais	02
Duração do Projeto	Set a Dez



INSTITUTO PRESBITERIANO

GAMMON

"Dedicado à Glória de Deus e ao Progresso Humano"

5.2 – PROJETO DE BOLSAS PARA A ESCOLA DE ESPORTES

O projeto tem como finalidade a concessão de bolsas parciais ou integrais à comunidade, com prioridade para crianças e adolescentes em situação de carência socioeconômica e de risco social, para as atividades esportivas oferecidas pela Escola de Esportes do Instituto Presbiteriano Gammon.

5.2.1 – Escola de Esportes – Instituto Presbiteriano Gammon

Discriminação	
Gratuidades Integrais	22
Gratuidades Parciais	19
Total	41
<hr/>	
Duração do Projeto	Jan a Dez



INSTITUTO PRESBITERIANO
GAMMON

"Dedicado à Glória de Deus e ao Progresso Humano"

5.2.1.1 – Escola de Esportes – Instituto Presbiteriano Gammon

Discriminação Por Modalidades

Gratuidades Integrais

Dança	01
Futebol	03
Futsal Masculino	02
Futsal Feminino	02
Ginástica Aeróbica	02
Ginástica Olímpica	02
Natação	08
Vôlei	02
Total	22

Gratuidades Parciais

Futebol	02
Futsal Masculino	01
Futsal Feminino	00
Ginástica Aeróbica	01
Ginástica Olímpica	00
Natação	15
Vôlei	00
Total	19

6- EVENTOS

- Visita técnica às Prefeituras Municipais de Ijaci, Perdões e Ribeirão Vermelho para apresentação dos Projetos Sociais como possibilidade de parcerias;
- Inscrição de atividade de voluntariado escolar para o Selo Escola Solidária do Instituto Faça Parte, certificado em setembro de 2007, e



INSTITUTO PRESBITERIANO

GAMMON

"Dedicado à Glória de Deus e ao Progresso Humano"

do Projeto JequitíGammon no 7º Prêmio Escola Voluntária da Fundação Itaú Social.

- Mobilização institucional e distribuição de agasalhos, arrecadados pelos alunos da Educação Básica, à Associação Evangélica Beneficente de Lavras (ABEL);
- Participação nas Conferências Municipais de Assistência Social e dos Direitos da Criança e do Adolescente, em ambas como palestrante e eleita Delegada para as respectivas conferências estaduais;
- Lançamento do Projeto Vida com Arte, dia 04 de agosto de 2007, no Auditório Lane Morton, com a presença de parceiros e convidados. Na ocasião recebemos a visita dos alunos do projeto social "Sobrevivendo com Arte", desenvolvido pela Secretaria de Educação de Boa Esperança, cujas atividades serviram como norteador das ações do projeto institucional ora mencionado;
- Delegada na VII Conferência Estadual de Assistência Social – Etapa Regional, em Belo Horizonte, dia 24 de agosto de 2007, nesta eleita Delegada para representar a Instituição na Conferência Estadual de Assistência Social;
- Delegada na VI Conferência Estadual dos Direitos da Criança e do Adolescente, em Belo Horizonte, dias 24, 25 e 26 de setembro de 2007;
- Participação no "Café Empresarial" promovido pelo Lar Esperança e Vida Matheus Loureiro Ticle, no dia 05 de outubro de 2007.
- Divulgação do resultado final do processo de renovação de bolsas, para o ano letivo de 2008, dos alunos da Educação Básica e dos filhos de colaboradores da Instituição;
- Coordenação e execução do processo de renovação de bolsas dos acadêmicos da FAGAMMON, para o primeiro semestre letivo de 2008;



INSTITUTO PRESBITERIANO

GAMMON

"Dedicado à Glória de Deus e ao Progresso Humano"

- Evento de encerramento do ano das atividades dos projetos sociais implementados;
- Participação na organização do evento "Natal Solidário" promovido pela Big Band;

7- CERTIFICADOS

"SELO ESCOLA SOLIDÁRIA 2007": uma iniciativa do Instituto Faça Parte, que atua no sentido de contribuir para o desenvolvimento de projetos e dar destaque às boas experiências de voluntariado educativo. O Instituto Presbiteriano Gammon obteve este reconhecimento em prol das atividades de incentivo à prática de voluntariado educativo com a promoção de eventos didático-pedagógicos voltados para o desenvolvimento de projetos que potencializam a aprendizagem e preparam o aluno para a vida e para o trabalho.

CONSIDERAÇÕES FINAIS

A Política de Educação sempre se constituiu como um espaço de expressão da diversidade e complexidade do fenômeno social, afirmando-se como direito social e não apenas como expressão de processos circunscritos à dinâmica de vida privada.

Deste modo, a inserção do Serviço Social no contexto educacional impõe à categoria de profissionais o desafio de construir uma intervenção qualificada, pautada na garantia de acesso à educação, assegurando a gestão democrática dos processos de trabalho.

À luz do projeto ético-político profissional, a intervenção ora realizada por este Setor, no âmbito das relações sociais e da atuação profissional no contexto institucional, torna-se uma estratégia para a conquista de direitos e possibilidade para o enfrentamento das desigualdades.



INSTITUTO PRESBITERIANO
GAMMON

"Dedicado à Glória de Deus e ao Progresso Humano"

A presença dos assistentes sociais nas escolas expressa uma tendência de compreensão da própria educação em uma dimensão mais integral, envolvendo os processos sócio-institucionais e as relações sociais, familiares e comunitárias que fundam uma educação cidadã, articuladora de diferentes dimensões da vida social como constitutivas de novas formas de sociabilidade humana, nas quais o acesso aos direitos sociais é crucial.

O direito à educação é um desafio para o Brasil, e precisa ser tratado por dimensões éticas e políticas. Segundo o Censo 2000 (IBGE), entre os analfabetos absolutos, 1,4 milhão são crianças e adolescentes entre 10 e 14 anos, e dois milhões são pessoas entre 15 e 24 anos. Entre os adultos, os índices são piores: 14,2 milhões são analfabetos.

Muitos são os desafios brasileiros para a educação, mas talvez o mais importante seja o

resgate de seu sentido político. Isso significa tratá-la como direito humano, afirmá-la como produtora de justiça, incorporando novas gerações e grupos sociais por meio da escola. Significa que a educação é um direito para prover as pessoas de instrumentos para melhor ler, interpretar e atuar na sua realidade.

Investimentos em ações sociais que têm como fundamento a autonomia dos sujeitos, principalmente no contexto educacional, geram impactos transformadores de realidades e possibilitam o exercício da cidadania plena. A humanização do atendimento e o desenvolvimento de um trabalho que compreende o ser humano em sua integralidade são o alicerce do novo paradigma da política educacional que extrapola o âmbito da educação formal para atingir patamares de formação social, cultural e política.

No contexto institucional, muito ainda há para explorar se efetivamente pretendemos atingir patamares de desenvolvimento de ações que promovam a cidadania aos excluídos, entretanto avalio de forma positiva o trabalho realizado até o momento e o apoio da Direção Geral.



INSTITUTO PRESBITERIANO

GAMMON*"Dedicado à Glória de Deus e ao Progresso Humano"*

A meta é inserir o Serviço Social no contexto da política pedagógica e desenvolver atividades interdisciplinares, promovendo ações socioeducativas e a mobilização interna frente às demandas sociais.



INSTITUTO PRESBITERIANO

GAMMON

"Dedicado à Glória de Deus e ao Progresso Humano"

7- Capelania

A Capelania Escolar é uma preocupação constante da Direção Geral, por entendermos que somos uma instituição com a missão evangelizadora. Nesse sentido, procuramos alcançar o indivíduo com os valores, princípios e ética cristãs, tendo como Mestre maior o nosso Senhor Jesus Cristo. Dentro dessa realidade temos a todo o momento demonstrado que somos uma instituição confessional, de fé reformada. A seguir damos mais informações da atuação dos nossos capelães ao longo de 2007. Obviamente o realizado vai muito, além disso, afinal, capelania se faz a todo o momento no IPG.

Visão Geral

A Capelania do IPG em 2007 procurou exercer as suas prerrogativas com o máximo de zelo possível, transmitindo sempre a visão, como já disse, de que somos uma instituição de cunho confessional, não proselitista. Enfocou a evangelização usando recursos e meios disponíveis como devocionais, peças teatrais, esquetes, cultos, evangelismo pessoal, aconselhamentos, visitas, folhetos, bíblias entre outros.

Creemos que conseguimos imprimir ao longo do ano que passou uma marca distintiva do atual trabalho dos capelães, como sendo a maior proximidade das pessoas, sejam alunos, funcionários ou professores. Fomentou-se um estreitamento nas relações interpessoais, que são a base de todo o trabalho. Os alunos, como os professores, procuram mais os capelães. Os funcionários sejam administrativos ou de manutenção, já conseguem se envolver nas devocionais pedindo orações, cantando ou mesmo vindo conversar em busca de orientação ou para sanar dúvidas. Isto também é reflexo de uma instituição que tem se preocupado com os seus colaboradores. Com isso o evangelho saiu da teoria e vem se tornando a prática diária.

Estamos no caminho certo e o Senhor tem nos abençoado sobremaneira. A Capelania tem atuado como suporte aos diversos



INSTITUTO PRESBITERIANO
GAMMON

"Dedicado à Glória de Deus e ao Progresso Humano"

departamentos. Assim, em quase todas as programações sempre há a presença de um capelão orando ou envolvido diretamente no evento. Diversos foram os momentos marcados por cultos tais como:

- Culto de Ação de Graças pelo início do ano letivo;
- Culto de Gratidão pelo Dia do Professor;
- Culto denominado de "Encontro de Gratidão", pelo Dia Nacional de Ação de Graças;
- Culto de Ação de Graças pela Formatura dos alunos da Fagammon;
- Culto de Ação de Graças pelos 138º Aniversário do IPG;

Temos mantido reuniões de oração em conjunto com as Igrejas presbiterianas locais, às terças-feiras, às 20 horas no auditório d'Prédio, momento de intercessão pelo Instituto. Adotamos a entrega da Bíblia Para Crianças, nas visitas aos pais de recém nascidos. Estes as recebem com muita alegria. Bíblias foram adquiridas para distribuição aos formandos, outras foram recuperadas para o uso nas aulas de Educação Cristã. Adquirimos a Bíblia Ilumina, um excelente material de suporte as aulas de Educação Cristã como, também, nas Faculdades.

Uma proposta de grande relevância encaminhada pela Capelania e aprovada pela Direção Geral com efeitos em 2008, foi a aquisição do **Pão Diário** personalizado, devocional editado pela Rádio Transmundial. Cada aluno levará para dentro do seu lar essa porção da Palavra. Com isso queremos investir intensamente na família gammonense no ano vindouro. Além disso, quase que costumeiramente, editamos em Dezembro o **Cada Dia Natal** personalizado, de Luz Para o Caminho, sempre com muito boa aceitação.

Há que se registrar aqui a grande importância da música no IPG, e, especialmente, em nossas devocionais. As mesmas ganharam vida nova, um maior dinamismo, é uma excelente ferramenta à evangelização. Como fruto das devocionais, já pudemos contar com um grupo de funcionários cantando durante o culto de ação de graças pelos 138 anos da Casa de Samuel



INSTITUTO PRESBITERIANO
GAMMON

"Dedicado à Glória de Deus e ao Progresso Humano"

Gammon. Além da música, outro suporte excelente que tivemos foi a montagem de esquetes e peças teatrais, que com certeza serão muito mais explorados em 2008 com o incremento do curso de Teatro para os alunos.

Alguns dias que antecedem a chamada Semana Santa, a Capelania celebrou com todos os departamentos da Escola e nas Faculdades, um café especial com os professores, utilizando elementos simbólicos como uvas, trigo, entre outros, com a devida aplicação bíblica. Está se tornando uma salutar tradição na escola esse modelo de celebração.

É importante fazer menção aqui do fato de que os pastores do IPG estão plenamente engajados no Presbitério local e Sínodo. Rev. Elenildo Menezes do Nascimento é o atual presidente do Sínodo Oeste de Minas; o Rev. Wilton Cordeiro da Silva, exerceu a presidência do Presbitério Alto Rio Grande em 2007. Ambos têm vida ativa no sentido Conciliar, como também são atuantes nas igrejas locais.

Os Capelães têm sido, também, requisitados pela sociedade local para apresentação de palestras em escolas ou clubes de convivência (Ex. Rotary), isto em função da conceituação que possuem como "reverendos" do Gammon.

A nossa equipe de Capelania no ano findo ficou assim constituída:

- Rev. Wilton Cordeiro da Silva
- Rev. Elenildo Menezes do Nascimento
- Missionário José Paulo
- Profª Adriana



INSTITUTO PRESBITERIANO

GAMMON

"Dedicado à Glória de Deus e ao Progresso Humano"

DADOS NUMÉRICOS

DESCRIÇÃO	QUANTIDADE
Mensagens Devocionais – Caixas de Som	542
Visitas a Enfermos	158
Reuniões de Oração Com Igrejas	10
Devocionais nos Departamentos	148
Esquetes Evangelísticas	21
Bíblias Distribuídas	170
Reuniões de Planejamento	06
Folhetos Disponibilizados nas Caixas	450
Aconselhamentos	Diversos
Cada Dia Natal	1200
Devocionário Pão Diário/2008	3000

Temos enfrentado muitas lutas espirituais em função de sermos uma instituição "Dedicada à glória de Deus e ao progresso humano". Mas o Senhor tem nos dado a vitória a cada momento. Assim podemos dizer juntamente com o salmista:

"Nós, porém, bendiremos ao Senhor, desde agora e para sempre. Aleluia!"

Salmo 115:18.



INSTITUTO PRESBITERIANO
GAMMON

"Dedicado à Glória de Deus e ao Progresso Humano"

8- Unidades

Guanhães

O relatório de Guanhães, elaborado pelo Rev. Lício Nonato Luciano, segue em anexo.

Sobre a unidade de Guanhães destacamos o acompanhamento mais próximo daquela unidade feito por meio de visitas da direção geral e pela equipe do IPG-Lavras. Especificamente, esse acompanhamento envolveu: a elaboração do projeto do vestiário; o monitoramento do projeto do novo campus até a sua aprovação pela Assembléia Geral do IPG; o treinamento de funcionários pela equipe de Lavras; o processo de desapropriação de parte da área do novo campus pelo Consórcio do Funil, também aprovado pela Assembléia; o repasse de recursos referente a essa desapropriação; a assessoria na aquisição e transferência de equipamentos de informática.

Ressalta-se que ainda permanecem dificuldades no tocante à gestão, traduzidas por pedidos de autorização apresentados na maior parte das vezes como urgentes, dificultando a tomada de decisões com mais antecedência.

Campo Belo

O Instituto Presbiteriano Armstrong faz parte da história do presbiterianismo local e nacional. Ele é sucessor do Colégio Armstrong, Instituto Evangélico Armstrong, Escola Evangélica Armstrong e Colégio Americano. O IPA foi fundado em 1913 pelos missionários da East Brazil Mission, originalmente na cidade de Bom Sucesso – MG e transferido para a cidade de Campo Belo em 1920, tendo como primeira Diretora a missionária Henriqueta Armstrong – uma das pioneiras na transferência do Instituto Presbiteriano Gammon de Campinas para Lavras. Durante o tempo que esteve sob a administração da Missão contou com pessoas abnegadas no seu corpo docente e administrativo, como Edith Foster, Elizabeth Gordon, Ruth B. See,



INSTITUTO PRESBITERIANO
GAMMON

"Dedicado à Glória de Deus e ao Progresso Humano"

Maria Pereira Tanehill, Clara Gammon, Mrs. Banckroft, Susana Cochrell, entre outras.

Em 1960, o Colégio foi transferido para o Presbitério Oeste de Minas (POMN), ocasião que passou a ter como Diretor o Rev. Samuel Brust, homem dinâmico, que imprime um novo ritmo à Escola, inclusive com a abertura de novos cursos. Foi um tempo próspero, época em que recebia alunos de várias partes do Estado em busca de uma educação integral.

Paralelamente ao ensino secular, vidas eram alcançadas pela pregação da Palavra de Deus. Aulas eram ministradas sobre as Escrituras Sagradas, devocionais eram feitas. Com isso os valores, os princípios e a ética cristã incorporaram-se à vida do corpo docente e discente. Muitas famílias foram impactadas pelo Evangelho transformador do Senhor Jesus Cristo.

Lamentavelmente, em 1971, com a saída do então Diretor Rev. Samuel Brust, o Colégio entra em dificuldades financeiras, o que levou o Presbitério Oeste de Minas-POMN a locá-lo a um grupo de professores, os quais passaram a explorá-lo comercialmente. Essa situação perdurou até 1997, quando o Presbitério decidiu reaver o imóvel e fazer com que a Escola voltasse aos moldes confessionais cumprindo os ideais dos seus fundadores. Ao longo do tempo diversas reuniões foram levadas a efeito com os seus Diretores, no entanto, foi através de uma Ação de Despejo, ajuizada pelo Concílio, que possibilitou um acordo entre as partes. Assim o POMN assumiu plenamente a Direção da Escola em 2002.

Numa condição em nada favorável, o curso da história volta a passar pelo Instituto Presbiteriano Gammon que, a pedido da Igreja Presbiteriana de Campo Belo e do POMN, incorporou o Instituto Presbiteriano Armstrong (IPA). Não foi uma decisão fácil dado o grau de endividamento dessa instituição. Todavia, a Assembléia Geral do IPG, juntamente com a Direção Geral, ponderaram exaustivamente sobre a situação apresentada pelo POMN e pela Igreja Presbiteriana de Campo Belo, tendo em conta o lastro histórico (são quase cem anos) da obra missionária e evangelizadora do IPA, bem como o



INSTITUTO PRESBITERIANO
GAMMON

"Dedicado à Glória de Deus e ao Progresso Humano"

seu testemunho local, já tão afetado pelas circunstâncias desfavoráveis de alguns anos e, por fim, a honra do Evangelho. Assumimos com temor e tremor. Esperamos na graça e misericórdia de Deus, que usa as instituições e os homens que a compõem para servi-LO.

Assim, o IPG passa à Cidade de Campo Belo e está, gradativamente, procurando recuperar aquela instituição irmã. Campo Belo é sede de uma micro-região que conta com um contingente populacional superior a 140.000 habitantes, o que nos trás alvissareiras perspectivas futuras se conseguirmos aporte de capital para, gradativamente, irmos saneando a instituição. Nós cremos que o IPA pode voltar a ocupar o seu lugar nessa região e no Estado, como uma instituição de ensino e, acima de tudo, confessional.

Com dívidas perfazendo um montante de quase R\$1.000.000,00 (Um milhão de reais) foi que nos dirigimos a JPEF da IPB, sabedores que somos de que a nossa Igreja traz em sua belíssima história em solo pátrio, a visão educacional e evangelizadora das instituições de ensino seja em igrejas ou não, como um diferencial das demais denominações, solicitando à mesma através do seu Fundo de Empréstimo a quantia de R\$ 155.000,00 (Cento e Cinqüenta e Cinco Mil Reais), solicitação esta aprovada pelos diletos irmãos da Assembléia Geral do IPG, para pagamento no prazo de 60 meses. O montante foi destinado prioritariamente à regularização dos salários de professores e administrativos, acertos trabalhistas e recuperação de crédito em instituições da cidade.

Informamos que o presidente do Supremo Concílio da IPB, Rev. Roberto Brasileiro Silva, nos acompanhou ao longo de todas as negociações que culminaram com a referida incorporação do IPA. O seu apoio e orientação foram e estão sendo preponderantes nas decisões da Assembléia Geral e da Direção Geral do IPG.

Conquanto a situação do IPA hoje, com aporte de recursos feito pela IPB, seja melhor do que em meados de 2007, ainda há necessidade urgente de novo aporte de capital a fim de que a situação do IPA se estabilize e que o IPG



INSTITUTO PRESBITERIANO

GAMMON*"Dedicado à Glória de Deus e ao Progresso Humano"*

não seja afetado. Assim, conclamamos a Assembléia Geral que envide todos os esforços para obtenção de novo auxílio financeiro da IPB.



INSTITUTO PRESBITERIANO
GAMMON

"Dedicado à Glória de Deus e ao Progresso Humano"

8- Unidades

Guanhães

O relatório de Guanhães, elaborado pelo Rev. Lício Nonato Luciano, segue em anexo.

Sobre a unidade de Guanhães destacamos o acompanhamento mais próximo daquela unidade feito por meio de visitas da direção geral e pela equipe do IPG-Lavras. Especificamente, esse acompanhamento envolveu: a elaboração do projeto do vestiário; o monitoramento do projeto do novo campus até a sua aprovação pela Assembléia Geral do IPG; o treinamento de funcionários pela equipe de Lavras; o processo de desapropriação de parte da área do novo campus pelo Consórcio do Funil, também aprovado pela Assembléia; o repasse de recursos referente a essa desapropriação; a assessoria na aquisição e transferência de equipamentos de informática.

Ressalta-se que ainda permanecem dificuldades no tocante à gestão, traduzidas por pedidos de autorização apresentados na maior parte das vezes como urgentes, dificultando a tomada de decisões com mais antecedência.

Campo Belo

O Instituto Presbiteriano Armstrong faz parte da história do presbiterianismo local e nacional. Ele é sucessor do Colégio Armstrong, Instituto Evangélico Armstrong, Escola Evangélica Armstrong e Colégio Americano. O IPA foi fundado em 1913 pelos missionários da East Brazil Mission, originalmente na cidade de Bom Sucesso – MG e transferido para a cidade de Campo Belo em 1920, tendo como primeira Diretora a missionária Henriqueta Armstrong – uma das pioneiras na transferência do Instituto Presbiteriano Gammon de Campinas para Lavras. Durante o tempo que esteve sob a administração da Missão contou com pessoas abnegadas no seu corpo



INSTITUTO PRESBITERIANO
GAMMON

"Dedicado à Glória de Deus e ao Progresso Humano"

docente e administrativo, como Edith Foster, Elizabeth Gordon, Ruth B. See, Maria Pereira Tanehill, Clara Gammon, Mrs. Banckroft, Susana Cochrell, entre outras.

Em 1960, o Colégio foi transferido para o Presbitério Oeste de Minas (POMN), ocasião que passou a ter como Diretor o Rev. Samuel Brust, homem dinâmico, que imprime um novo ritmo à Escola, inclusive com a abertura de novos cursos. Foi um tempo próspero, época em que recebia alunos de várias partes do Estado em busca de uma educação integral.

Paralelamente ao ensino secular, vidas eram alcançadas pela pregação da Palavra de Deus. Aulas eram ministradas sobre as Escrituras Sagradas, devocionais eram feitas. Com isso os valores, os princípios e a ética cristã incorporaram-se à vida do corpo docente e discente. Muitas famílias foram impactadas pelo Evangelho transformador do Senhor Jesus Cristo.

Lamentavelmente, em 1971, com a saída do então Diretor Rev. Samuel Brust, o Colégio entra em dificuldades financeiras, o que levou o Presbitério Oeste de Minas-POMN a locá-lo a um grupo de professores, os quais passaram a explorá-lo comercialmente. Essa situação perdurou até 1997, quando o Presbitério decidiu reaver o imóvel e fazer com que a Escola voltasse aos moldes confessionais cumprindo os ideais dos seus fundadores. Ao longo do tempo diversas reuniões foram levadas a efeito com os seus Diretores, no entanto, foi através de uma Ação de Despejo, ajuizada pelo Concílio, que possibilitou um acordo entre as partes. Assim o POMN assumiu plenamente a Direção da Escola em 2002.

Numa condição em nada favorável, o curso da história volta a passar pelo Instituto Presbiteriano Gammon que, a pedido da Igreja Presbiteriana de Campo Belo e do POMN, incorporou o Instituto Presbiteriano Armstrong (IPA). Não foi uma decisão fácil dado o grau de endividamento dessa instituição. Todavia, a Assembléia Geral do IPG, juntamente com a Direção Geral, ponderaram exaustivamente sobre a situação apresentada pelo POMN e pela Igreja Presbiteriana de Campo Belo, tendo em conta o lastro histórico (são



INSTITUTO PRESBITERIANO
GAMMON

"Dedicado à Glória de Deus e ao Progresso Humano"

quase cem anos) da obra missionária e evangelizadora do IPA, bem como o seu testemunho local, já tão afetado pelas circunstâncias desfavoráveis de alguns anos e, por fim, a honra do Evangelho. Assumimos com temor e tremor. Esperamos na graça e misericórdia de Deus, que usa as instituições e os homens que a compõem para servi-LO.

Assim, o IPG passa à Cidade de Campo Belo e está, gradativamente, procurando recuperar aquela instituição irmã. Campo Belo é sede de uma micro-região que conta com um contingente populacional superior a 140.000 habitantes, o que nos trás alvissareiras perspectivas futuras se conseguirmos aporte de capital para, gradativamente, irmos saneando a instituição. Nós cremos que o IPA pode voltar a ocupar o seu lugar nessa região e no Estado, como uma instituição de ensino e, acima de tudo, confessional.

Com dívidas perfazendo um montante de quase R\$1.000.000,00 (Um milhão de reais) foi que nos dirigimos a JPEF da IPB, sabedores que somos de que a nossa Igreja traz em sua belíssima história em solo pátrio, a visão educacional e evangelizadora das instituições de ensino seja em igrejas ou não, como um diferencial das demais denominações, solicitando à mesma através do seu Fundo de Empréstimo a quantia de R\$ 155.000,00 (Cento e Cinquenta e Cinco Mil Reais), solicitação esta aprovada pelos diletos irmãos da Assembléia Geral do IPG, para pagamento no prazo de 60 meses. O montante foi destinado prioritariamente à regularização dos salários de professores e administrativos, acertos trabalhistas e recuperação de crédito em instituições da cidade.

Informamos que o presidente do Supremo Concílio da IPB, Rev. Roberto Brasileiro Silva, nos acompanhou ao longo de todas as negociações que culminaram com a referida incorporação do IPA. O seu apoio e orientação foram e estão sendo preponderantes nas decisões da Assembléia Geral e da Direção Geral do IPG.

Conquanto a situação do IPA hoje, com aporte de recursos feito pela IPB, seja melhor do que em meados de 2007, ainda há necessidade urgente de novo aporte de capital a fim de que a situação do IPA se estabilize e que o IPG



INSTITUTO PRESBITERIANO

GAMMON*"Dedicado à Glória de Deus e ao Progresso Humano"*

não seja afetado. Assim, conclamamos a Assembléia Geral que envide todos os esforços para obtenção de novo auxílio financeiro da IPB.



IPG Instituto Presbiteriano Gammon
C.N.P.J.MF n.º 22.070.643/0001-44

BALANÇO PATRIMONIAL
em 31 de dezembro de 2007

<u>ATIVO</u>	<u>Dez-2007</u>	<u>PASSIVO</u>	<u>Dez-2007</u>
<u>CIRCULANTE</u>		<u>CIRCULANTE</u>	
Caixa/Bancos C/Movimento.....	201.839	Emp. e Financ. LAVRAS.....	21.975
Valores a Receber.....	474.554	Emp. e Financ. GUANHÃES.....	42.020
Estoque em Almoxarifado.....	10.169	Fornecedores.....	96.938
Adiantamentos a Terceiros.....	23.562	Obrigações Sociais.....	106.593
Despesas Pagas Antecipadas...	4.788	Obrigações Trabalhistas.....	309.235
Créditos a Recuperar - FIES.....	12.984	Provisões Trabalhistas.....	429.236
Outros Créditos.....	-	Adiantamentos de Alunos.....	-
	<u>727.896</u>	Apólices de Seguros Apropriar..	777
		Outras Obrigações.....	1.837
		Receitas Exercícios Futuros.....	259.225
			<u>1.267.836</u>
<u>REALIZÁVEL A LONGO PRAZO</u>		<u>EXIGÍVEL A LONGO PRAZO</u>	
Depósito Judicial.....	10.392	Empréstimos e Financiamentos.	23.142
	<u>10.392</u>	Passivos Contingentes.....	196.301
			<u>219.443</u>
<u>PERMANENTE *****</u>		<u>PATRIMÔNIO SOCIAL</u>	
Bens em Operação.....	23.204.006	Reservas de Reavaliação.....	20.665.622
Depreciação Acumulada.....	(1.319.548)	Fundo Patrimonial.....	237.305
Diferido.....	138.511	Resultado do Exercício.....	371.052
	<u>22.022.969</u>		<u>21.273.978</u>
<u>ATIVO</u>	<u>22.761.258</u>	<u>PASSIVO</u>	<u>22.761.258</u>

***** Contas do ativo permanente terão os saldos alterados em virtude de levantamento patrimonial e formalização do contrato de comodato de bens pertencentes a IPB.



DEMONSTRAÇÃO DE RESULTADOS DOS EXERCÍCIOS
em 31 de dezembro de 2007

	<u>Dez-2007</u>
RECEITAS OPERACIONAIS.....	7.164.864
Ensino Básico.....	4.377.659
Ensino Superior.....	2.668.962
Ensino Superior - Pós-Graduação.....	9.860
Escola de Esportes.....	108.383
(-) Cancelamentos de Contratos.....	(10.122)
(-) Descontos Concedidos.....	(802.526)
RECEITA LÍQUIDA.....	6.352.216
OUTRAS RECEITAS.....	974.020
Doações Patrocínios Recebidos.....	34.167
Receitas de Locação.....	50.054
Receitas de Vendas.....	716.566
Receitas de Convênios.....	11.579
Serviços Prestados.....	27.790
Reversão de Provisão de Perdas com Créditos.....	133.864
CUSTOS DOS PRODUTOS E SERVIÇOS PRESTADOS.....	5.060.559
Remuneração Corpo Administrativo e Docente.....	3.907.469
Encargos Sociais.....	467.672
Serviços Prestados por Terceiros.....	183.885
Custo das Mercadorias Vendidas.....	501.533
LUCRO BRUTO.....	2.265.677
DESPESAS OPERACIONAIS.....	3.233.495
Manutenção de Infra-Estrutura.....	89.071
Serviços de Comunicação.....	87.990
Utilidades e Serviços.....	139.443
Despesas com Corpo Administrativo e Encargos.....	2.354.144
Despesas Administrativas e Gerais.....	434.590
Despesas Com Projeto Esportivo.....	2.526
Despesas Com Tributos e Contribuições.....	81.702
Despesas Com Provisões.....	44.028
GRATUIDADE / FILANTROPIA.....	1.273.956
RECEITAS EM GRATUIDADES.....	2.948.091
Receitas - Renúncias Monetárias.....	1.617.636
Renúncia Fiscal - INSS.....	1.330.455
DESPESAS EM GRATUIDADES.....	1.674.136
Educação.....	1.608.258
Alfabetização.....	25.463
Assistência Social e à Saúde.....	16.860
Esporte.....	23.555
ENCARGOS FINANCEIROS LÍQUIDOS.....	64.844
Receitas Financeiras (inclusive variações monetárias ativas).....	173.114
Despesas Financeiras (inclusive variações monetárias passivas).....	(108.270)
RESULTADO OPERACIONAL.....	370.982
RESULTADO NÃO OPERACIONAL.....	70
Receitas Não Operacionais.....	70
Despesas Não Operacionais.....	-
RESULTADO LÍQUIDO DO PERÍODO.....	371.052



IPG Instituto Presbiteriano Gammon
C.N.P.J.MF n.º 22.070.643/0001-44

DEMONSTRAÇÃO DAS MUTAÇÕES DO PATRIMÔNIO SOCIAL
em 31 de dezembro de 2007

DATA DA MUTAÇÃO	DESCRIÇÃO DA MUTAÇÃO	FUNDO PATRIMONIAL	RESERVA REAVLIAÇÃO	SUP./DÉFICIT ACUMULADOS	TOTAL DO PATRIMÔNIO
31-dez-03	Saldo em 31.dezembro.2003.....	906.716	21.227.871	35.990	22.170.577
	Incorporação de Superavit.....	35.990	-	(35.990)	-
	Realização da Reserva.....	227.269	(227.269)	-	-
	Déficit do Exercício.....	-	-	(299.590)	(299.590)
31-dez-04	Saldo em 31.dezembro.2004.....	1.169.975	21.000.602	(299.590)	21.870.987
	Ajustes de Exercícios Anteriores..	(483.861)	(110.945)	-	(594.806)
	Incorporação de Déficit.....	(299.590)	-	299.590	-
	Realização da Reserva.....	224.035	(224.035)	-	-
	Superávit do Exercício.....	-	-	40.764	40.764
31-dez-05	Saldo em 31.dezembro.2005.....	610.559	20.665.622	40.764	21.316.945
	Ajustes de Exercícios Anteriores..	4.958	-	-	4.958
	Incorporação de Superavit.....	40.764	-	(40.764)	-
	Déficit do Exercício.....	-	-	(418.015)	(418.015)
31-dez-06	Saldo em 31.dezembro.2006.....	656.281	20.665.622	(418.015)	20.903.888
	Ajustes de Exercícios Anteriores..	(962)	-	-	(962)
	Incorporação de Déficit.....	(418.015)	-	418.015	-
	Superávit do Exercício.....	-	-	371.052	371.052
31-dez-07	Saldo em 31.dezembro.2007.....	237.304	20.665.622	371.052	21.273.978

INSTITUTO PRESBITERIANO GAMMON - GUANHAES - MAPA RESUMO DE ARRECADAÇÃO																
PARAMETROS - 2008																
BASE	SERIES	TURMA	Nº ALUNOS 2007	ALUNOS 2008	TURMAS 2008	MENS. 2008	LIVROS 2008	MENS. 2008	LIVROS 2008 (MENSAL)	TOTAL (MENS. + LIVROS)	LIVROS (ARRECAD. AÇÃO MENSAL)	MENSALIDADE (ARRECAD. AÇÃO MENSAL)	SECRETARIA (RECEITA MENSAL)	TAXAS, JUROS E MULTA	CANTINA MENSAL	RECUPERAÇÃO DE INADIMPLÉNCIA
ENS. INFANTIL	MATERNAL	-	17	15	1	6%	9%	175,58	25,02	200,60	375,30	2.633,70				300,90
	1º PERÍODO	-	18	20	1	6%	9%	175,58	25,02	200,60	500,40	3.511,60				401,20
	2º PERÍODO	-	20	22	1	6%	9%	175,58	25,02	200,60	550,44	3.862,76				441,32
	1º ANO	-	16	15	1	6%	9%	175,58	25,02	200,60	375,30	2.633,70				300,90
	1º ANO	-	13	15	1	6%	9%	175,58	25,02	200,60	375,30	2.633,70				300,90
	TOTAL			71	87	4					2.176,74	15.275,46				
ENS. FUND. I	2º ANO	K	14	20	1	6%	9%	194,77	54,92	249,69	1.098,40	3.895,40				499,38
	2º ANO	W	14	20	1	6%	9%	194,77	54,92	249,69	1.098,40	3.895,40				499,38
	2ª SERIE	K	20	28	1	6%	9%	194,77	54,92	249,69	1.537,76	5.453,56				699,13
	3ª SERIE	K	25	30	1	6%	9%	194,77	54,92	249,69	1.647,60	5.843,10				749,07
	4ª SERIE	W	27	30	1	6%	9%	194,77	54,92	249,69	1.647,60	5.843,10	150,00	500,00	600,00	874,07
	TOTAL		100	128	5						7.029,76	24.930,56	150,00	500,00	600,00	
ENS. FUND. II	5ª SERIE	W	35	35	1	6%	9%	214,11	54,92	269,03	1.922,20	7.493,85				941,61
	6ª SERIE	W	38	25	1	6%	9%	214,11	54,92	269,03	1.373,00	5.352,75				672,58
	6ª SERIE	K		25	1	6%	9%	214,11	54,92	269,03	1.373,00	5.352,75				672,58
	7ª SERIE	W		25	1	6%	9%	222,05	51,67	273,72	1.291,75	5.551,25				684,30
	7ª SERIE	K	31	25	1	6%	9%	222,05	51,67	273,72	1.291,75	5.551,25				684,30
	8ª SERIE	K	39	38	1	6%	9%	222,05	51,67	273,72	1.963,46	8.437,90				1.040,14
TOTAL		143	173	4						9.215,16	37.739,75					4.695,49
ENS. MEDIO	1º ANO	K	40	25	1	6%	9%	339,85	68,70	408,55	1.717,50	8.496,25				1.021,38
	1º ANO	W		25	1	6%	9%	339,85	68,70	408,55	1.717,50	8.496,25				1.021,38
	2º ANO	K	27	30	1	6%	9%	339,85	68,70	408,55	2.061,00	10.195,50				1.225,65
	2º ANO	W		30	1	6%	9%	339,85	68,70	408,55	2.061,00	10.195,50				1.225,65
	3º ANO	K	27	30	1	6%	9%	395,56	75,14	470,70	2.254,20	11.866,80				1.412,10
	TOTAL		94	140	5						9.811,20	49.250,30				
TOTAL GERAL			408,00	528,00	18,00					28.232,86	127.196,07	150,00	500,00	600,00		15.667,89

PROJEÇÃO MENSAL - RECEITAS X DESPESAS - PROJEÇÃO PARA 2008										DESPESAS / MES - 2008				PROJEÇÃO CONSOLIDADA / 2007	
RECEITAS / MES - 2008															
TOTAL GERAL DE RECEITA MENSAL	RECEITAS MENSAL	FILANTROPIA / 20%	DESCONTO S / 5%	INADIMPLÊNCIA / 10%	ADM 2008	PEDG. 2008	ADM. 2008	CONSTRUÇÃO 2008	PAG. LAVRAS	G B BRASIL	GERAL 2008	RECEITAS	DESPESAS	DEFICIT / SUPERÁVIT	
3.309,90	14,46	216,90	661,98	165,50	330,99										
4.413,20	14,46	289,20	882,64	220,66	441,32										
4.854,52	14,80	325,60	970,90	242,73	485,45										
3.309,90	14,83	222,45	661,98	165,50	330,99										
3.309,90	14,83	222,45	661,98	165,50	330,99										
19.197,42	1.276,60	3.839,48	959,87	1.919,74	3.431,76	5.663,71	1.806,25		300,00	19.197,42		19.197,42	19.197,42	0,00	
5.493,18	35,93	718,60	1.098,64	274,66	549,32										
5.493,18	35,93	718,60	1.098,64	274,66	549,32										
7.690,45	35,93	1.006,04	1.538,09	384,52	769,05										
8.239,77	35,93	1.077,90	1.647,95	411,99	823,98										
9.614,77	35,93	1.077,90	1.922,95	480,74	961,48										
36.531,35	4.599,04	7.306,27	1.826,57	3.653,14	7.065,62	7.874,48	2.206,24	2.000,00		36.531,35		36.531,35	36.531,35	0,00	
10.357,66	43,93	1.537,55	2.071,53	517,88	1.035,77										
7.398,33	43,93	1.098,25	1.479,67	369,92	739,83										
7.398,33	43,93	1.098,25	1.479,67	369,92	739,83										
7.527,30	43,83	1.095,75	1.505,46	376,37	752,73										
7.527,30	43,83	1.095,75	1.505,46	376,37	752,73										
11.441,50	43,83	1.665,54	2.288,30	572,07	1.144,15										
51.650,40	7.591,09	10.330,08	2.582,52	5.165,04	9.065,62	8.673,61	3.206,25	3.336,19	800,00	51.650,40		51.650,40	51.650,40	0,00	
11.235,13	66,27	1.656,75	2.247,03	561,76	1.123,51										
11.235,13	66,27	1.656,75	2.247,03	561,76	1.123,51										
13.482,15	66,27	1.988,10	2.696,43	674,11	1.348,22										
13.482,15	66,27	1.988,10	2.696,43	674,11	1.348,22										
15.533,10	86,36	2.590,80	3.106,62	776,66	1.553,31										
64.967,65	9.880,50	12.993,53	3.248,38	6.496,77	9.065,62	9.376,60	5.206,25	4.500,00	1.000,00	64.967,65		64.967,65	64.967,65	0,00	
172.346,82	23.347,23	34.469,36	8.617,34	17.234,68	28.628,62	31.588,40	12.424,99	9.836,19	1.800,00	172.346,82		172.346,82	172.346,82	0,00	



INSTITUTO PRESBITERIANO

GAMMON

"Dedicado à Glória de Deus e ao Progresso Humano"

RELATÓRIO ANUAL DE DIRETOR

(INSTITUTO PRESBITERIANO GAMMON – GUANHÃES)

"Quem sai andando e chorando enquanto semeia, voltará com júbilo, trazendo os seus feixes." Sl 126.6

INTRODUÇÃO – O ano de 2007 apresentou vários desafios de várias naturezas para o Instituto Presbiteriano Gammon de Guanhães. De todos os desafios, verificou-se o da construção como condição sem a qual não haveria crescimento da escola. Pela graça de Deus, a ilustre Assembléia do Instituto, percebendo essa realidade já configurada em Guanhães há alguns anos, autorizou o início da mesma. Outros desafios exigiram que a escola elaborasse estratégias importantes para o bem da instituição. Foi um ano de muitas lutas, mas também de muitas vitórias. Seja louvado o nosso Deus que sempre está conosco abençoando as obras das nossas mãos!

I - NÚMERO DE ALUNOS - O Gammon começou o ano com 430 alunos e fechou com 406 alunos.

II – APROVAÇÃO NO VESTIBULAR - Dos alunos que estudaram na escola em 2006 que prestaram vestibular, 60 % foram aprovados; Em 2007: 50%.

III – DESCONTOS CONCEDIDOS EM 2007 – Em 2007 a escola concedeu o desconto de 6,64 %.

IV - MÉDIA DE FILANTROPIA EM 2007 – O Gammon praticou os deveres de filantropia em 2007 ficando em média de 26% mensal

V - CONSTRUÇÃO - Foi aprovado pela Assembléia do Gammon a construção da primeira etapa do prédio de aulas da escola. No dia 24 de outubro foi realizada o lançamento da pedra fundamental do edifício de aulas da escola. As construções já contam com: 01 rua dimensionada em 320mX9m com calçamento de bloquetes; 02 quadras poliesportivas; 01 edifício para bebedouro; 01 edifício-vestiário com cerca de 128 m2. No local, já terraplanado, encontra-se uma fábrica de bloquetes e blocos.

Os projetos já estão na prefeitura esperando aprovação. No local de construção já foram feitos os gabaritos.

Em 2007 nós iniciamos nossa corrida para captação de recursos para construção. Enviamos projeto à Assembléia do Gammon para que encaminhe ao Supremo Concílio da IPB. Fizemos contatos com irmãos presbiterianos solicitando apoio; enviamos projeto à Fundação Rockefeller nos EUA.



INSTITUTO PRESBITERIANO

GAMMON

"Dedicado à Glória de Deus e ao Progresso Humano"

VI – DIFICULDADES - A escola vem enfrentado dificuldades nas seguintes áreas:

1. Acomodações físicas continuam a gerar os descontentamentos já apontados nos relatórios dos últimos anos;
2. Laboratório de informática (sucateamento);
3. Pedagógico - Dificuldades para conseguir professor nas áreas de química;
4. Financeira – Com a diminuição de alunos a escola vem enfrentando desafios para manter o seu imobiliário, além de outros investimentos para a maior qualificação e conforto dos alunos. Em 2007 as obrigações trabalhistas, fgts, inss, etc. foram cumpridas satisfatoriamente, apesar de a escola ter que financiar o 13º salário.

VII – COMBATE À INADIMPLÊNCIA – Em 2007 o Gammon adotou a política de recuperação de inadimplência desde 2002 até 2006. A estrutura montada foi a seguinte:

1. Criação de modelos para controle;
2. Separação de armário só para inadimplentes;
3. Com raríssimas exceções, inclusão de todos os devedores no SPC depois do envio de três cartas com AR ou protocolizadas;
4. Envio de vários devedores ao Juizado Especial;
5. Em alguns casos, negociação de dívidas em valores que não eram moeda nacional, como o caso da dívida paga em bezerros, serviços, areia, etc.
6. O resultado foi ótimo, pois o Gammon recuperou mais de R\$60.000,00;
7. Para o ano de 2007 o combate será mais acirrado ainda.

A inadimplência de 2007 teve como média mensal 7%.

VIII - SITUAÇÃO COM A PREFEITURA

A Prefeitura Municipal de Guanhães, embora pedido o prédio onde funciona a escola para 31 de dezembro de 2007, não tomou nenhuma providência ainda no que tange a executar qualquer ação judicial contra o Gammon. Isso se deu devido a um ofício encaminhado pelo Gammon Guanhães, sob orientação do setor jurídico do Gammon, pela pessoa do Dr. Arthr. Nesse ofício o Gammon está dizendo que pretende se reunir com a Prefeitura nesse ano de 2008 para entabular negociações referentes a saída do Gammon do prédio.



INSTITUTO PRESBITERIANO

GAMMON

"Dedicado à Glória de Deus e ao Progresso Humano"

CONCLUSÃO - A experiência de construir uma escola presbiteriana numa região tão necessitada da influência do reino de Deus, mediante uma visão cristã bíblica, equilibrada, não tem sido nada fácil. São muitas pressões que nos fazem pensar muito nas implicações desse projeto. Não há nenhuma dúvida de que os benefícios são e serão imensos no processo de influência da região. Entretanto, as dificuldades vão aparecendo a cada dia: pressões de todas as naturezas, limitações, desafios, etc. Não podemos nos sentir sozinhos nessa empreita. Precisamos de maior apoio das nossas instituições. Com certeza voltaremos com os nossos feixes.

Lício Luciano Nonato

Guanhães, 13 de janeiro de 2008



INSTITUTO PRESBITERIANO

GAMMON

"Dedicado à Glória de Deus e ao Progresso Humano"

ALUNOS APROVADOS VESTIBULAR 2008

	Nome	Curso	Faculdade
1.	Ana Carolina de Carvalho Toledo	Direito	UNILAVRAS
2.	André de Lima Salgado	Ciências da Computação	UFLA
3.	Bruno Brasil Airão	Ciências Econômicas	UFV
4.	Caik Luan Carvalho Martins	Engenharia de Produção	UNILAVRAS
		Engenharia Agrícola	UFLA
5.	Chaianne Maria da Silva Faria	Ciências Sociais	USP
6.	Danilo Vilela Avelar	Engenharia Agrícola	UFLA 2º LUGAR
		Egenharia Hídrica	UNIFEI
7.	Eduardo Fráguas Adell	Zootecnia	UNIFENAS UFLA
		Economia	PUC
8.	Emanuelle Arantes Paixão	Ciências Biológicas	UFLA
9.	Éster Ferreira	Pedagogia	UNILAVRAS
10.	Fernando Valaci Rezende	Agronomia	UFLA
11.	Felipe Oliveira e Silva	Engenharia de Controle e Automação	UFMG UNIFEI
		Engenharia Agrícola	UFLA 1º LUGAR
12.	Gregory Murad Reis	Ciências da Computação	UFLA
		Direito	MACKENZIE
13.	Gabriel de Melo Salgado	Agronomia	UFLA
14.	Guilherme Pereira Santos	Engenharia de Automação	UNILAVRAS
		Engenharia Civil	FUMEC
15.	Ingrid Fernanda Santana Alvarenga	Enfermagem	UNILAVRAS – 1º LUGAR
16.	Iolanda Von Pinho	Agronomia	UFLA
17.	João Paulo de Carvalho Pedroso	Engenharia Hídrica	UNIFEI
18.	José Zica Pimentel Junior	Engenharia Civil	FUMEC



INSTITUTO PRESBITERIANO

GAMMON

"Dedicado à Glória de Deus e ao Progresso Humano"

19.	Julia Resende de Andrade	Engenharia Química	UFV UFU'
20.	Karla Micaela Zuna Vasquez	Medicina	BOLIVIA
21.	Lais Andrade Pereira	Agronomia	UFLA
22.	Lara C. Gazolla de Rezende	Administração	UFSJ
23.	Larissa França de Oliveira	Psicologia	PUC
24.	Letícia Gazola Tartuci	Química	UFLA
25.	Lívia Mara Soares Torres	Administração	UFJF
26.	Luana Carvalho	Enfermagem	UNILAVRAS
27.	Lucas Eduardo P. e Silva	Zootecnia	UFLA
28.	Ludmila Daher Junqueira	Farmácia	UNILAVRAS
29.	Mariana Fogaça de Moraes	Engenharia Civil	UFRJ UFJF
30.	Mariana Deprá Cuozo	Ciências Biológicas	UNILAVRAS
31.	Mariana C. de Carvalho da Matta	Ciências Econômicas	PUC
32.	Mariana Aline Silva Artur	Ciências Biológicas	UFLA
33.	Marcela Amaral Silva Gadben	Economia	IBMEC
34.	Marina Madureira de Castro Simão	Fisioterapia	CIÊNCIAS MÉDICAS
35.	Marina Correa Brito	Engenharia de Alimentos	UFLA
36.	Marcos Vinicius R. Castro Simão	Engenharia Florestal	UFLA UFV USP
37.	Melissa Svizzero Amaral	Odonto	UNILAVRAS
38.	Nathalia de Souza Carvalho	Psicologia	UNILAVRAS
39.	Nauana M. da Costa	Engenharia Agrícola	UFLA
40.	Olival Zica Pimentel	Engenharia Civil	UFMG FUMEC
41.	Pablo Pereira Spaggiari	Ciência da Computação	UFJF
42.	Pollyana Leite Matioli	Eng. de Produção	UNILAVRAS
43.	Rafael Medeiros Alvarenga	Eng. Produção Mecânica	UNESP – Guaratinguetá
44.	Rafael de Souza Pereira	Administração	UFLA – 1º LUGAR
		Economia	UNB UNICAMP UNESP USP
45.	Rafael Pereira Botelho	Eng. de Controle e Automação	UNIFEI



INSTITUTO PRESBITERIANO

GAMMON

"Dedicado à Glória de Deus e ao Progresso Humano"

		Ciências da Computação	UFLA
46.	Rita de Kassia S. Teixeira	Agronomia	UFLA
47.	Sabrina Moreira Villela	Arquitetura	PUC
48.	Sérgio Henrique Godinho Silva	Engenharia Florestal	UFLA
49.	Tayana Pedrozo Godinho	Administração	UFLA
50.	Thomas de Abreu F. Gouvêa	Ciências da Computação	UFLA
51.	Vinicius Bastos Gomes	Música	UNICAMP UFSJ

Atualizado
26/02/2008



INSTITUTO PRESBITERIANO

GAMMON

"Dedicado à Glória de Deus e ao Progresso Humano"

Dormitório José Carvalho

Antes



Depois



Antes



Depois





INSTITUTO PRESBITERIANO

GAMMON

"Dedicado à Glória de Deus e ao Progresso Humano"

Dormitório José Carvalho

Antes



Depois



Antes



Depois





INSTITUTO PRESBITERIANO

GAMMON

"Dedicado à Glória de Deus e ao Progresso Humano"

Dormitório José Carvalho

Interior



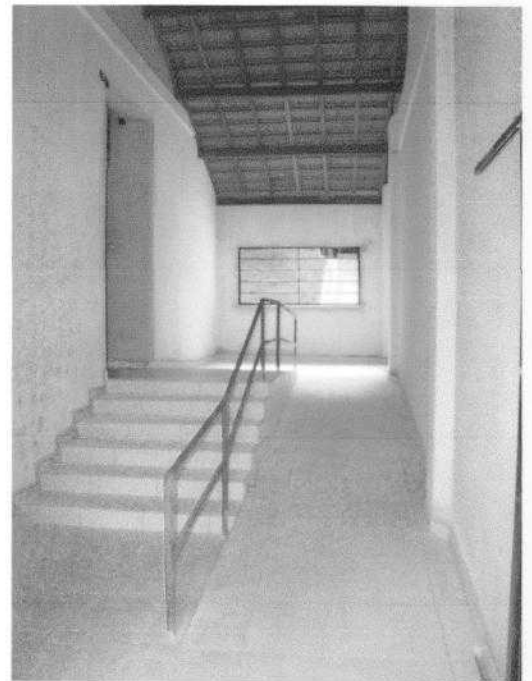
Interior



Antes



Depois





INSTITUTO PRESBITERIANO
GAMMON

"Dedicado à Glória de Deus e ao Progresso Humano"

Dormitório José Carvalho

Antes



Depois



Antes



Depois





INSTITUTO PRESBITERIANO
GAMMON

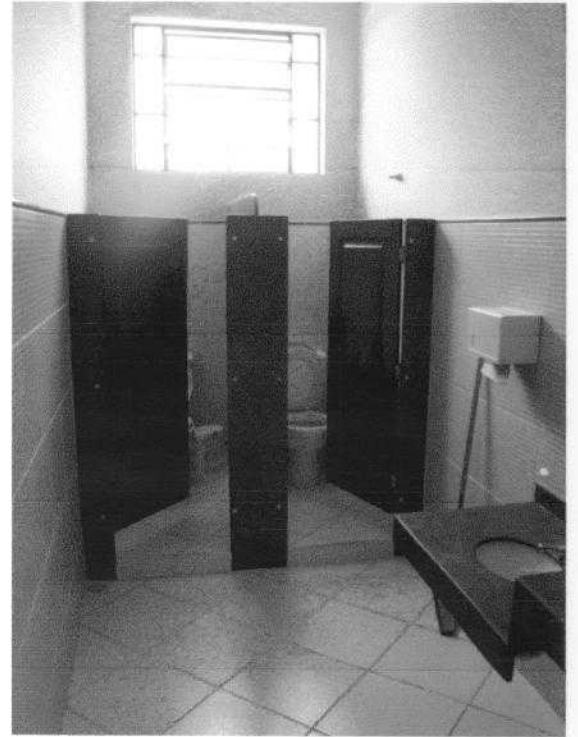
"Dedicado à Glória de Deus e ao Progresso Humano"

Dormitório José Carvalho

Antes



Depois



Sala de Ginástica



Sala de Dança





INSTITUTO PRESBITERIANO

GAMMON

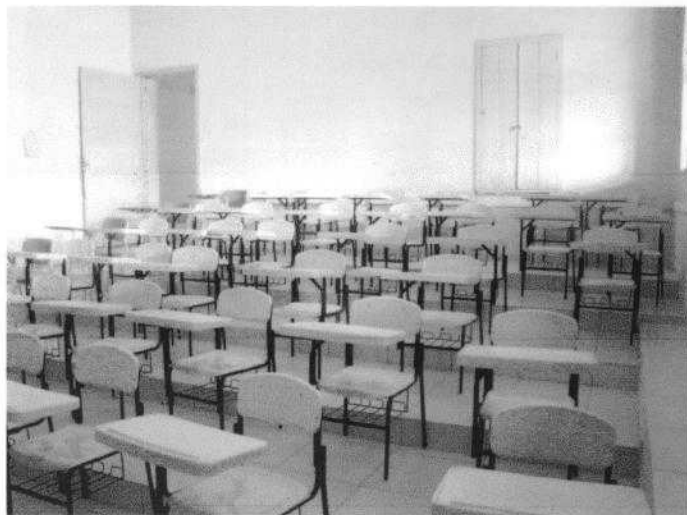
"Dedicado à Glória de Deus e ao Progresso Humano"

Anfiteatros Kemper

Antes



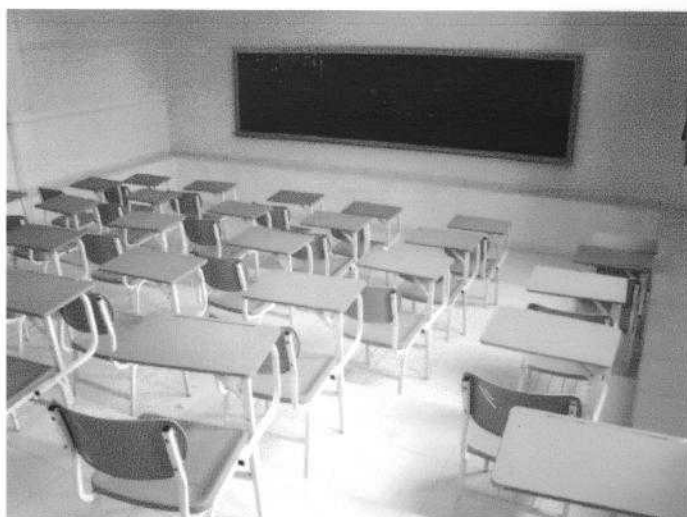
Depois



Antes



Depois





INSTITUTO PRESBITERIANO
GAMMON

"Dedicado à Glória de Deus e ao Progresso Humano"

Auditório Martha Roberts

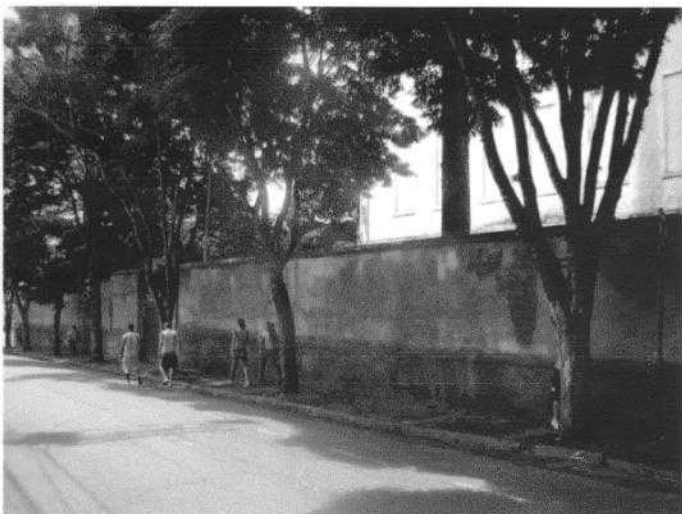
Antes



Depois



Muro Kemper



Sala de Coordenação - Kemper





INSTITUTO PRESBITERIANO

GAMMON

"Dedicado à Glória de Deus e ao Progresso Humano"

Salas do pavimento térreo do prédio administrativo



Gammontour

Atendimento



Sala de Espera





INSTITUTO PRESBITERIANO
GAMMON

"Dedicado à Glória de Deus e ao Progresso Humano"

Ginásio G1

Antes



Depois



Adequação de edificação

Antes



Depois



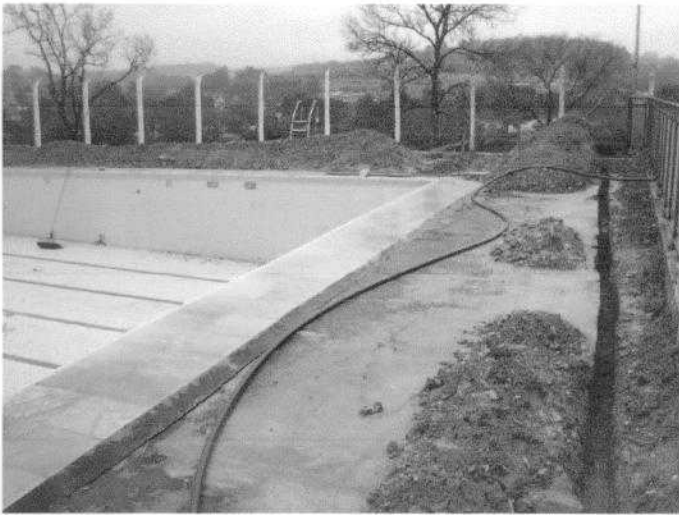


INSTITUTO PRESBITERIANO
GAMMON

"Dedicado à Glória de Deus e ao Progresso Humano"

Casa de Máquinas

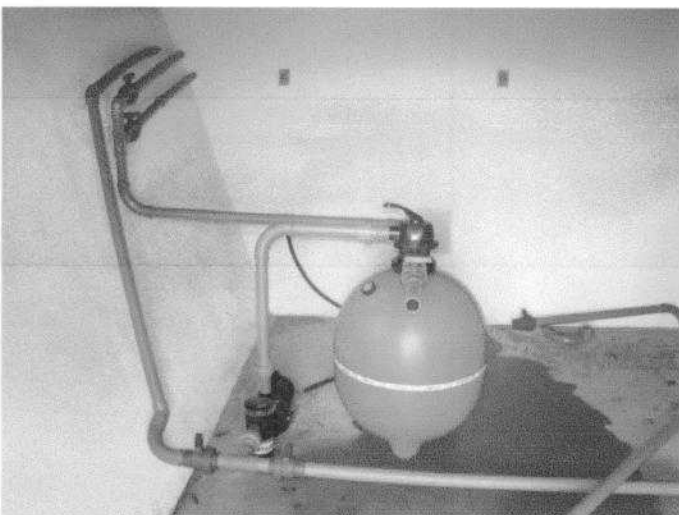
Antes



Depois



Interior



Interior





INSTITUTO PRESBITERIANO
GAMMON

"Dedicado à Glória de Deus e ao Progresso Humano"

Recomposição da Mata Ciliar e silo aéreo



Busto do Professor José Lima



Sala do Brincar

