


**RELATÓRIO DA SUB-COMISSÃO:**

**Entidades e Autarquias I**

**Quanto ao documento 209 - Do  
Instituto Presbiteriano Gamon**

**Ementa: Relatório da representante da IPB.**



Igreja Presbiteriana  
do Brasil

*M. Mendes*  
PROTÓCOLO Nº *2211*

*[Assinatura]*  
Rev. Roberto Brasileiro  
Presidente do SC/IPB

Data: /03/2007

**A CE-SC-IPB 2007 RESOLVE :** Aprovar, destacando os seguintes pontos:

- 1° - Otimização do desempenho escolar, com a mudança dos métodos de avaliação, com a queda no índice de reprovação 3,37% para 0,36% e crescimento no índice de aprovação em vestibulares de 36,44% para 50,51%;
- 2° - Convênios com a Universidade da Carolina do Norte e o Belhaven College de Jackson - Estados Unidos visando integrar a FAGAMON no circuito internacional;
- 3° - A implementação do primeiro curso de pós-graduação *Latu Sensu* em 2006 e a previsão de outros cinco em 2007;
- 4° - Aprimoramento do sistema administrativo com a implantação de um novo sistema de gestão e a normatização da concessão de bolsas;
- 5° - Saneamento da situação econômica e financeira, visando alcançar superávit nos próximos exercícios;
- 6° - Retorno ao lema "A Glória de Deus e o Progresso Humano" enfatizando, ~~o~~ mais a glória de Deus, visando alcançar vidas para o Reino;

Determinar que se cumpra a resolução CE-80E-011 que firma comodato entre a IPB e o Instituto Gamon segundo modelo do comodato com o Instituto Mackenzie.

Sala das Sessões, 21 de março de 2007



**IGREJA PRESBITERIANA DO  
BRASIL**  
SECRETARIA EXECUTIVA

Folha

COMISSÃO EXECUTIVA - 2007  
19 A 24 DE MARÇO - BRASÍLIA - DF

Relator: Rev. Milton César O. Silva

Sub-relator: Rev. Valdevino Pugas dos Santos

Membros: Pb. Luiz Alves de Souza

Pb. Milton Evaristo de Lima

Belo Horizonte, 19 de março de 2007.

Comissão Executiva do Supremo Concílio da  
Igreja Presbiteriana do Brasil

Rev. Roberto Brasileiro Silva  
MD Presidente do Supremo Concílio IPB

Estimado irmão

Cumpre-me o dever encaminhar a esta Reunião CE/IPB o documento assim ementado:

**De: Instituto Presbiteriano Gammon**

**Ementa:**

**Relatório 2006**

Rogando as mais ricas bênçãos de Deus sobre a vida da Igreja Presbiteriana do Brasil e sua  
douta Comissão Executiva, ora reunida em nossa Capital Federal, registro meu apreço e  
consideração.

Fraternalmente em Cristo,

**Rev. Ludgero Bonilha Morais**  
Secretário Executivo do Supremo Concílio da  
Igreja Presbiteriana do Brasil

**PROTOCOLO Nº209**

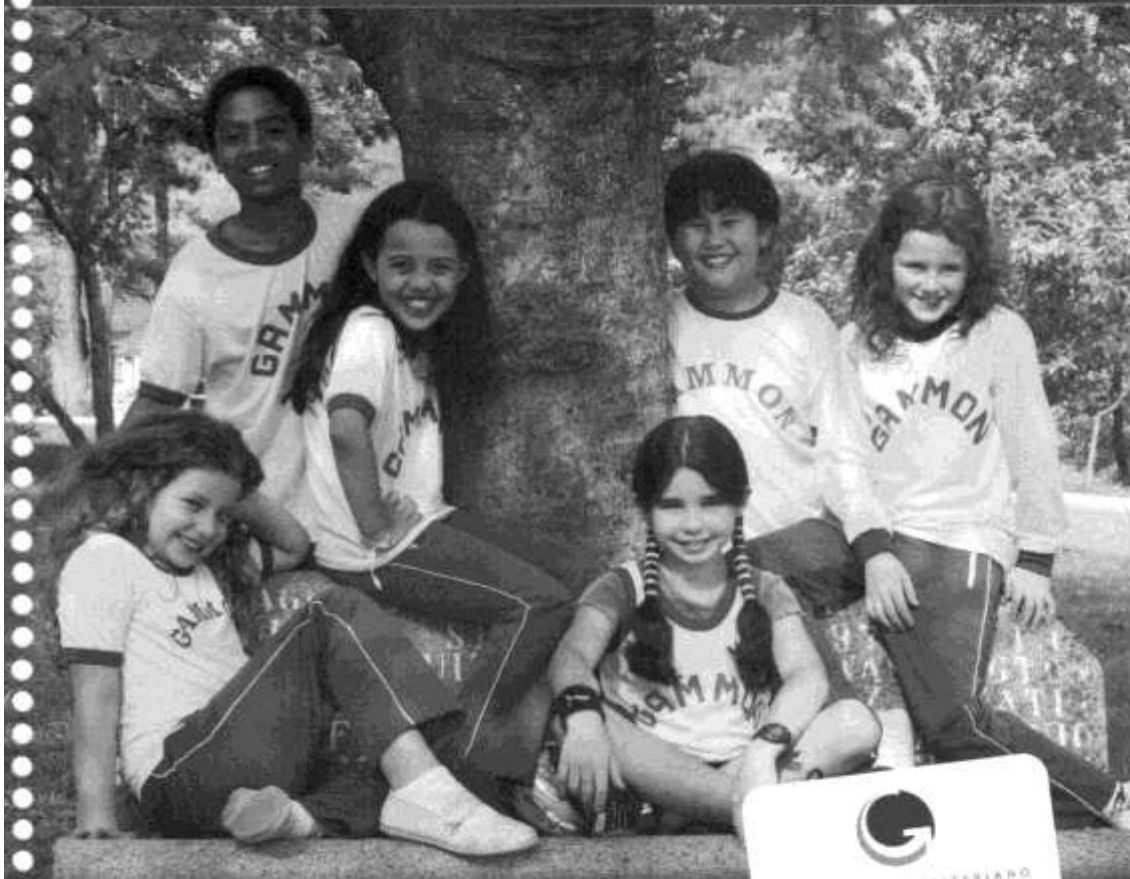
Destino:

Sub-comissão XI

**Rev. Roberto Brasileiro**  
**Presidente do SC/IPB**

**Data: 19/03/2007**

# RELATÓRIO 2006



Instituto Presbiteriano Gammon



**Suas melhores  
lembranças ainda  
esperam por você.**



INSTITUTO PRESBITERIANO  
**GAMMON**

"Dedicado à Glória de Deus e ao Progresso Humano"

## SUMÁRIO

1- Apresentação.....	01
2- Gestão Pedagógica IPG.....	03
3- Gestão Pedagógica FAGAMMON.....	09
4- Gestão Administrativa.....	10
4.1- Gestão de Pessoas.....	10
4.2- Gestão de Materiais e Processos.....	13
5- Relações Inter-institucionais.....	16
6- Assistência Social.....	17
7- Gestão Financeira.....	27

### Anexos:

Fotos das obras

**CE-77E1-008** - Comodato entre a Igreja Presbiteriana do Brasil e o Instituto Gammon - "Doc. VIII - Quanto ao Doc. 3 Minuta de Comandato entre a Igreja Presbiteriana do Brasil e o Instituto Gammon, a Comissão Executiva do Supremo Concílio resolve: Encaminhar o assunto à Mesa da Comissão Executiva do Supremo Concílio para que juntamente com assessoria da assistência Jurídica e da Junta patrimonial, complemente os dados necessários".

**CE-80E-011** - Igreja Presbiteriana do Brasil e Instituto Gammon - Instituição de Comodato: Doc. XI  
- Quanto ao Doc. 3 - Referente à instituição de comodato entre a Igreja Presbiteriana do Brasil e o Instituto Gammon, adotando o mesmo modelo do assinado entre a Igreja Presbiteriana do Brasil e o Instituto Mackenzie. A Comissão Executiva do Supremo Concílio resolve aprovar o Comodato nos termos sugeridos.



INSTITUTO PRESBITERIANO  
**GAMMON**

"Dedicado à Glória de Deus e ao Progresso Humano"

## 1- APRESENTAÇÃO

O presente relatório tem por objetivo informar à Magna Assembléia Geral do Instituto Presbiteriano Gammon-IPG-Assembléia, sobre as atividades desenvolvidas no IPG ao longo do ano de 2006. Terá como referência, quando pertinente, uma análise comparativa com o ano de 2005 bem como as diretrizes do plano de trabalho apresentadas pela Direção Geral à Assembléia por ocasião do convite formulado pela mesma, em Julho de 2005.

Inicialmente, ainda nos meses de outubro a dezembro de 2005, foi feito um levantamento preliminar sobre a situação do IPG, sobretudo quanto ao seu corpo docente e equipe pedagógica.

Essa análise preliminar subsidiou a decisão de termos apenas dois supervisores por segmento de ensino, implicando na redução imediata de três cargos.

A composição da equipe pedagógica foi prioritária, em razão do tipo de atividade desenvolvido no IPG. Assim, procurou-se valorizar os colaboradores da instituição sendo feita apenas uma contratação, também de um ex-colaborador.

Ainda no segmento de gestão de pessoas, procedeu-se a uma avaliação *in loco* do corpo de colaboradores administrativos e de manutenção observando, em seguida, o princípio de transição gradual apresentado à Assembléia. Além da observância desse princípio procurou-se desde o início, implementar ações de valorização da equipe de colaboradores.

No tocante à gestão financeira, dois princípios orientaram as primeiras decisões: 1- a obtenção de informações confiáveis sobre inadimplência, receita bruta, custo fixo, custo variável; 2- a observância das recomendações da Auditoria sobre a necessidade de ações mais sistemáticas e eficazes de cobrança de débitos. Quanto a esse segundo princípio, foi feita a contratação de assessoria jurídica específica, naqueles casos em que não foi possível uma negociação amigável.

Ofício DG 0001/2007

Lavras-MG, 18 de janeiro de 2007.

Ao Ilmo. Senhor  
Rev. Roberto Brasileiro Silva  
MD, Presidente do Supremo Concílio da Igreja Presbiteriana do Brasil  
Patrocínio - MG

Prezado Irmão,

Diante da necessidade que encontramos de regularizarmos a situação patrimonial do Instituto Presbiteriano Gammon, atentando por reconhecer contábil e juridicamente os bens em nosso poder pertencentes à Igreja Presbiteriana do Brasil, vimos, por meio deste, solicitar do irmão o encaminhamento da matéria explanada a seguir.

O estatuto do Instituto Presbiteriano Gammon, em seu artigo segundo, parágrafo primeiro, esclarece:

*"O Gammon mantém, com a IGREJA PRESBITERIANA DO BRASIL, contrato de comodato pelo qual esta lhe cede, por empréstimo, os bens originários, e os que lhe forem acrescentados por aquisições ou cedidos a qualquer título, os quais serão sempre incorporados ao patrimônio da comodante e continuarão igualmente à disposição do comodatário, enquanto este estiver fazendo uso dos bens emprestados para os fins aqui estabelecidos e na forma contratual."*

Nossa preocupação advém da ausência dos contratos de comodatos em nossos registros contábeis como, também, no Cartório do Registro de Títulos e Documentos de Lavras, local onde provavelmente poderia haver algum registro.

Diante disto, fizemos contato com a Junta Patrimonial, Econômica e Financeira da IPB, por intermédio do Presbítero José Alfredo Marques de Almeida que, apresentando-se muito solícito e preocupado em nos ajudar a elucidar a questão, pesquisou nas Resoluções do Supremo Concílio e da CE/SC. Todavia, informou-nos não ter encontrado qualquer menção aos contratos de comodato.





INSTITUTO PRESBITERIANO  
**GAMMON**

"Dedicado à Glória de Deus e ao Progresso Humano"

Para o segmento administrativo, particularmente sobre a gestão de recursos materiais e processos, foi elaborada uma série de formulários e estabelecidos uma série de procedimentos visando, em curto prazo, a dar mais clareza e agilidade nas atividades meio da instituição.

No contexto das relações interinstitucionais priorizou-se o estabelecimento de parcerias com instituições como Universidade Federal de Lavras, CEDET, CVT entre outras. Consoante o acordado com a Assembléia, foram firmados dois convênios com instituições de ensino superior norte-americanas.

Objetivando o resgate de nossas origens confessionais, foram feitas visitas a todos os pastores presbiterianos titulares de Lavras, bem como aos Conselhos da Primeira e Segunda Igrejas presbiterianas da cidade.

Mensalmente, tivemos reuniões de oração nas dependências do IPG convidando os oficiais e membros das igrejas presbiterianas locais a participarem.

O trabalho de capelania e visitação foram intensos, principalmente nos primeiros meses do ano.

Finalizando essa introdução, colocamos que, ao lado de formarmos bons alunos, permanece de forma firme o desafio de prepararmos cidadãos conscientes, não somente quanto aos valores terrenos mas, sobretudo pessoas que possam se tornar discípulos de nosso Senhor e Mestre, Jesus.

## **2- GESTÃO PEDAGÓGICA IPG**

Conforme informado na introdução, após o levantamento preliminar, realizado ainda em 2005, e constituição da equipe pedagógica, teve início a avaliação diagnóstica que contemplou os seguintes aspectos:

### **1- Sistema de ensino**

- Material utilizado e sua atualização;
- Seqüência de conteúdos e sua adequação à legislação vigente;
- Disciplinas diversificadas;
- Atividades complementares.



"Dedicado à Glória de Deus e ao Progresso Humano"

Da mesma forma, o presbítero Ruy Griffo nos informou que, há meses passados, o Presbítero Hortêncio solicitou pesquisa sobre este assunto e disse que foi comprovado que nada consta nos registros de imóveis da IPB, nem mesmo nenhum detalhe sobre as propriedades utilizadas pelo Instituto Presbiteriano Gammon, apenas mera descrição sumária dos mesmos.

No entanto, procedendo a uma pesquisa, encontramos, em nossos registros, a Ata no. 055, de 17.11.1980, que menciona a Resolução CE-80E-011 da IPB, a qual transcrevemos a seguir:

*"Igreja Presbiteriana do Brasil e Instituto Gammon – Instituição de Comodato: Doc. XI – Quanto ao Doc. 3 – Referente à instituição de comodato entre a Igreja Presbiteriana do Brasil e o Instituto Gammon, adotando o mesmo modelo do assinado entre a Igreja Presbiteriana do Brasil e o Instituto Mackenzie. A Comissão Executiva do Supremo Concílio resolve aprovar o Comodato nos termos sugeridos."*

Nosso anseio é regularizar esta situação documental a fim de prover a nossa contabilidade o registro dos fatos originários, transparecendo, assim, valores e fatos reais em nossa escrita. Necessitamos, inclusive, regularizar o registro dos imóveis em virtude das tentativas da Prefeitura Municipal de Lavras de desapropriar os terrenos que nos estão concedidos pela IPB. Para tanto, é necessário registrar em cartório o último levantamento topográfico realizado para o qual é condição apresentarmos os instrumentos de comodato. Além disso, há também o fato de precisarmos dessa documentação para ações de desocupação de alguns imóveis sem contratos de locação, que devemos proceder urgentemente.

Por todo o exposto, à Igreja Presbiteriana do Brasil e, por gentileza, com especial atenção de V. Sa., solicitamos a elaboração dos Instrumentos de Comodatos de todos os seus bens cedidos por empréstimo ao Instituto Presbiteriano Gammon.

Na expectativa de regularização, agradecemos toda a atenção e prontidão em nos atender sempre demonstrados em nossos relacionamentos.

Em Cristo e gammonicamente,

  
Direção Geral do IPG

C/C: Rev. Ludgero Bonilha Morais – Secretário Executivo do SC.  
Pb José Alfredo Marques de Almeida – Presidente da JPEF  
Rev. Célio Teixeira Júnior – Presidente da Assembleia Geral do IPG  
Dr. Carlos Eduardo Pereira – Secretário da Assembleia Geral do IPG

Praça Dr. Jorge 370 • Tel (35) 3694-2121 Fax 3694-2111 • CEP 37200-000 - Lavras-MG  
CNPJ nº 22 070 943/0001-44 • www.gammon.br • e-mail: gammon@gammon.br



INSTITUTO PRESBITERIANO  
**GAMMON**

"Dedicado à Glória de Deus e ao Progresso Humano"

## 2- Corpo docente

- Qualificação;
- Conhecimento da área de atuação;
- Metodologia de ensino;
- Necessidades de atualização.

## 3- Infra-estrutura

- Adequação dos ambientes de sala de aula quanto a: iluminação, aeração, mobiliário;
- Espaços complementares como biblioteca, cantina, laboratórios;
- Equipamentos áudio-visuais disponíveis.

## 4- Família dos alunos

- Principais queixas e demandas apresentadas.

Quanto ao Sistema de Ensino, a avaliação apontou a necessidade de atualização do material a partir da 3ª série do Ensino Fundamental, desatualização, sobretudo, nas temáticas de História e Geografia, além de problemas no sequenciamento do conteúdo de conversão de medidas impactando, negativamente, a performance dos alunos em Física e Química.

A disciplina Educação Religiosa não possuía uma estrutura curricular e supervisão atreladas ao serviço de capelania. Nesse sentido foi elaborado um programa para a mesma, a qual passou a ser supervisionado, no aspecto conteúdo, diretamente à Capelania do IPG.

A disciplina Educação Física e a temática de Literatura não possuíam uma integração desde a Educação Infantil até o Ensino Médio. Nesse caso, foram elaborados dois projetos de integração entre os diversos níveis de ensino da educação básica.

Essa ausência de integração também foi identificada nas demais áreas do conhecimento.



INSTITUTO PRESBITERIANO  
**GAMMON**

"Dedicada à Glória de Deus e ao Progresso Humano"

As atividades complementares, como feiras de exposição, estavam segmentadas por área gerando sobrecarga de trabalho e desgaste para os alunos.

O corpo docente do IPG é, em sua maioria, bem qualificado e com um bom nível de experiência. Não obstante esse perfil, uma análise da relação entre o sistema de ensino e o corpo docente indicou que houve, ao longo dos anos, uma acomodação na maioria dos professores gerando efeitos como: 1- restrição do planejamento didático ao material da apostila, inclusive com leitura de partes da mesma durante as aulas; 2- não utilização de técnicas e recursos complementares durante as aulas, entre outros.

A partir dessa análise, foi contatada a assessoria do Sistema Anglo que esteve conosco por quatro vezes durante o ano de 2006. As medidas tomadas para iniciar um processo de mudança foram:

- 1- Apresentação, à equipe do Anglo, das dificuldades e falhas encontradas no sistema Anglo, pela equipe pedagógica e professores;
- 2- Reuniões de capacitação com os professores com ênfase no "replanejamento", principal falha encontrada na atuação dos professores;
- 3- Incentivo à capacitação dos professores com o IPG, patrocinando a participação de docentes em eventos em São Paulo, São Lourenço, Belo Horizonte e Lagoa Santa;
- 4- Treinamento dos professores do Ensino Fundamental II e Ensino Médio para o uso de ferramentas de micro-informática;
- 5- Aquisição de softwares educacionais para uso no Ensino Fundamental I;
- 6- Monitoramento permanente, pelas equipes de supervisores, do trabalho desenvolvido pelos professores.

Como estratégia de avaliação comparativa entre o trabalho desenvolvido no IPG e outras instituições de ensino, foram realizadas visitas técnicas pela direção e equipe pedagógica aos seguintes estabelecimentos de ensino de Belo Horizonte: Colégio Santo Antônio, Colégio Batista Mineiro e Colégio Neusa Rocha.



## GAMMON

"Dedicado à Glória de Deus e ao Progresso Humano"

A infra-estrutura de apoio didática do IPG, em seu aspecto macro, é boa, com destaque para a imensa área verde. Todavia, foram identificados problemas de manutenção de equipamentos como ventiladores, bebedouros, além de cortinas.

A maior dificuldade foi quanto à iluminação das salas do prédio de aulas do Ensino Fundamental, onde a maioria delas estava com apenas 1/6 do nível de iluminação recomendada. Isso exigiu a troca imediata dessa iluminação gerando um ônus considerável para a instituição, não previsto no orçamento.

As duas cantinas do IPG ofereciam alimentação sem a supervisão de uma nutricionista quanto ao cardápio. A partir do segundo semestre teve, início uma nova forma de atendimento aos alunos no Campus Chácara com a oferta do kit lanche balanceado sob a supervisão de uma nutricionista. Essa nova sistemática teve uma adesão maciça dos pais dos alunos, inclusive daqueles com filhos na Educação Infantil. Assim, desde então se iniciou um processo de mudança de hábitos alimentares entre os alunos do Ensino Fundamental e Educação Infantil. No Ensino Médio, a mudança está projetada para o início do ano de 2007.

O Laboratório de informática do Ensino Fundamental estava desatualizado. Por esse motivo foi feito um *upgrade* por meio da tecnologia TCFIash implicando menor custo e aproveitamento de parte do material existente.

O site do IPG também foi completamente remodelado, permitindo um acesso mais rápido às informações.

No ensino médio, os alunos passaram a contar com três laboratórios remodelados em função das mudanças implementadas no curso de Sistemas de Informação da FAGAMMON.

O Laboratório Multiuso de Biologia, Química e Física do Ensino Fundamental está sendo montado novamente. Nesse sentido, foram adquiridos nove microscópios binoculares, um torso masculino e feminino, um microscópio trinocular com uma TV de 14", 01 modelo de olho e 01 modelo de língua para uso nas aulas de biologia e física e uma célula animal em gesso".



INSTITUTO PRESBITERIANO  
**GAMMON**

"Dedicado à Glória de Deus e ao Progresso Humano"

Objetivando a utilização de novas tecnologias em sala de aula foram adquiridos dois quadros virtuais que auxiliarão em muito o trabalho, sobretudo dos docentes da área de exatas. Também foram adquiridos dois projetores multimídia.

Particularmente à Educação Infantil, foi elaborado o projeto de uso do espaço lúdico do ônibus, que foi batizado de Zê Gammão pelos alunos, o qual foi colocado em funcionamento durante o ano de 2006.

Objetivando articular conservação do patrimônio com a oferta de um diferencial aos nossos alunos, a chamada Casa do Dr. Backer foi restaurada e adaptada para funcionar como um espaço para as Artes, liberando uma sala para o funcionamento do curso de Educação Física no campus chácara a partir de 2007.

Ainda no campo das artes, foi introduzida a disciplina Música para os alunos da Educação Infantil e Ensino Fundamental 1 e 2, procurando resgatar a tradição do IPG nessa área.

O contato com os pais, que procuraram a direção no início do ano, evidenciou um elevado nível de insatisfação com alguns professores e com a forma de atendimento da escola. Além disso, essa insatisfação foi manifesta quanto a lacunas no processo de aprendizagem de seus filhos. Argumentavam que, em alguns casos, seus filhos tinham notas elevadas que não correspondiam, na prática, com o desempenho deles em uma série de tarefas.

Procurando responder de forma eficiente e eficaz aos questionamentos dos pais e também às deficiências encontradas no processo de aprendizagem adotaram-se as seguintes medidas:

1- Considerando que apenas a avaliação quantitativa não fornece uma descrição adequada do desempenho dos alunos, foi introduzida a avaliação por portfólio em todos os níveis de ensino do IPG. Esse tipo de avaliação, feita semestralmente, permitiu identificar as dificuldades dos alunos com o conteúdo de sistema de medidas, as quais foram responsáveis por um elevado índice de recuperação em Física e Química na 7ª série do Fundamental 2. Permitiu que tivéssemos um



INSTITUTO PRESBITERIANO  
**GAMMON**

"Dedicado à Glória de Deus e ao Progresso Humano"

feedback por escrito da parte dos pais, o que foi extremamente proveitoso para identificarmos nossas falhas e também aproximarmos mais as famílias da escola;

2- Implementamos um sistema de recuperação paralela gratuita e também de assessoria em algumas áreas do conhecimento. Esse tipo de estratégia permitiu o monitoramento dos alunos ao longo do ano numa tentativa de evitar o acúmulo de deficiências na aprendizagem para a recuperação final ao término do período letivo. Os resultados mostraram que saímos de um índice de reprovação de 3,37%, em 2005, para 0,36% em 2006 no Ensino Médio. No Ensino Fundamental 1 apenas um aluno foi reprovado. No Ensino Fundamental 2 passamos de um percentual de reprovação de 6,3%, em 2005, para 0,93% em 2006;

3- Começamos a trabalhar o projeto integrado de literatura, considerando que uma boa parte das queixas estavam relacionadas às habilidades de leitura e escrita;

4- Para o Ensino Médio, implementamos um curso pré-vestibular gratuito para atender cerca de 62 alunos do terceiro ano. Quanto a resultados, um comparativo entre os anos de 2005 e 2006 mostra que passamos de um percentual de 36,44% de alunos aprovados em 2005 para um percentual de 50,51%, em 2006. Deve-se destacar que, do total de alunos aprovados em 2006, 59,18% foram aprovados em vestibulares de universidades públicas contra 53,84% do ano anterior. Desse conjunto, destaca-se a aprovação, em primeiro lugar, de um de nossos alunos no Instituto de Relações Internacionais da UNB. Ainda sobre resultados no Ensino Médio, em 2006 o IPG foi novamente o primeiro colocado no ENEM dentre todas as escolas de Lavras. No tocante à prova objetiva a diferença para o segundo colocado foi de quase 10 pontos percentuais;

5- Quanto ao corpo docente, além das providências descritas anteriormente, foi implementado um sistema de avaliação envolvendo supervisores, alunos e pais, em alguns casos. O resultado da avaliação docente subsidiou as decisões da equipe



INSTITUTO PRESBITERIANO  
**GAMMON**

"Dedicado à Glória de Deus e ao Progresso Humano"

pedagógica quanto à permanência ou não de alguns docentes, assim como de critérios para a contratação de novos professores.

### **3- GESTÃO PEDAGÓGICA FAGAMMON**

Consoante a proposta apresentada à Assembléia, durante o ano de 2006 foi elaborada a matriz comum dos cursos da FAGAMMON, com participação direta da Direção Geral visando à adequação dos mesmos às propostas contemporâneas de formação no ensino superior assim como a uma redução da matriz de custos. Essa matriz entrará em funcionamento no primeiro semestre letivo de 2007.

Assim como no IPG, os docentes da faculdade passaram a ser avaliados semestralmente.

Como elemento de suporte às atividades fim foram reformulados os laboratórios 2 e 3 de informática e instalado o laboratório 4, com tecnologia *ThinClient*. O auditório Martha Roberts recebeu forro e iluminação como parte do seu projeto de adaptação para funcionamento da matriz comum de cursos em 2007. O curso de Educação Física ganhou um novo laboratório de Anatomia.

O curso de Turismo teve o seu reconhecimento oficial pelas instâncias competentes em nível federal e foi implantada a Gammontour, agência de turismo.

Durante o ano de 2006, a partir de negociações feitas pela Direção Geral foram firmados dois convênios internacionais. O primeiro com a Universidade da Carolina do Norte em Greensboro e o segundo com o Belhaven College de Jackson. Esses convênios são o ponto de partida para a colocação da FAGAMMON no circuito internacional.

Além desses, foram feitos diversos contato pela Direção Geral com outras agências formadoras visando à ampliação do leque de cursos oferecidos pela instituição.

Ainda em 2006, foi implantado o primeiro curso de Pós-Graduação *Latu Sensu* da Faculdade, na área de Gestão Estratégica em Finanças. Para o ano de 2007 estão previstos mais 05 cursos nesse nível de ensino.





INSTITUTO PRESBITERIANO  
**GAMMON**

"Dedicado à Glória de Deus e ao Progresso Humano"

O site da FAGAMMON foi reestruturado, o que permitiu, inclusive, a inscrição para o concurso vestibular 2007 via web.

O detalhamento das informações apresentadas aqui se encontra no relatório da FAGAMMON, anexo a esse.

#### **4- GESTÃO ADMINISTRATIVA**

##### **4.1- Gestão de Pessoas**

Conforme colocado na introdução, inicialmente foi feita uma avaliação *in loco* do corpo de colaboradores administrativos e de manutenção do IPG. Essa avaliação inicial indicou um clima organizacional caracterizado pela tensão e insegurança entre os colaboradores, provavelmente pela troca de gestores. Administrativamente observou-se uma baixa sinergia entre os departamentos e também um nível de implicação baixo de parte dos colaboradores com o trabalho institucional.

Ao mesmo tempo em que a sinergia era baixa, verificou-se também a existência de determinados nichos de atuação, com grande concentração de poder por parte daqueles que os ocupavam. Isso ficou muito evidente nas diversas secretarias existentes na instituição. Esse contexto trazia dificuldades de relacionamento entre os diversos setores, considerando que seus responsáveis se consideravam detentores de conhecimento acumulado sobre aquela área dificultando a introdução de novos procedimentos e a otimização de processos.

Sobre a estrutura relacional observou-se uma distância muito grande entre os departamentos administrativos e a manutenção. Verificou-se a existência de rivalidade entre os *campi* Chácara e Kemper (FAGAMMON), e entre estes dois e Guanhães.

Não foi identificada uma política de capacitação por mérito e por demanda. As informações obtidas indicaram o patrocínio de ações de capacitação para um grupo circunscrito de colaboradores administrativos.

Havia por parte de alguns segmentos, um descontentamento com o valor das remunerações recebidas.



INSTITUTO PRESBITERIANO  
**GAMMON**

"Dedicado à Glória de Deus e ao Progresso Humano"

Diante desse contexto foi definida uma série de ações visando, sobretudo, à mudança do clima organizacional com impacto na qualidade dos serviços oferecidos.

Assim, foi implantado o Programa de Apoio à Capacitação beneficiando colaboradores administrativos com auxílio parcial ou integral em cursos de graduação, pós-graduação *Latu-Sensu* e de atualização.

Quanto à remuneração, tão logo foi possível o equilíbrio do caixa da escola foi feito o realinhamento dos salários de alguns colaboradores. Inicialmente com o pessoal administrativo e depois com o pessoal da manutenção.

Na área da saúde ocupacional foi firmado um Convênio com o Hospital Vaz Monteiro, por meio de seu instituto, para facilitar o acesso dos funcionários ao atendimento hospitalar, a um custo acessível. Para aqueles que são usuários do Plano de Saúde da UNIMED a direção geral negociou com os dirigentes daquela instituição a redução no percentual de reajuste do referido plano. Em parceria com uma fisioterapeuta, sem ônus para o IPG, foi elaborado um plano de Ações Ergonômicas e um Programa de qualidade de vida na Prevenção das Doenças Ocupacionais que teve seu primeiro momento em 2006 e será consolidado no ano de 2007. Ainda nessa área foi oferecida gratuitamente a vacinação contra a gripe para os nossos colaboradores e, a um preço acessível, para os seus familiares.

Objetivando oferecer alternativas de lazer foi aberto o campus chácara um sábado por mês, durante os primeiros meses do ano, para os colaboradores e suas famílias desfrutarem da infra-estrutura do IPG como campos de futebol, quadras e piscinas. Ainda em prol do lazer de nossos colaboradores criamos, também, a Sessão Lanterna, onde promovemos uma sessão de cinema no Teatro Lane Morton, um sábado por mês.

Durante o ano de 2006 foram realizadas algumas atividades de confraternização envolvendo todos os colaboradores do IPG e FAGAMMON como estratégia de integração e reconhecimento do trabalho desenvolvido por eles. Dentre elas destacam-se a comemoração do dia do funcionário, os lanches de agradecimento pelo trabalho feito por eles na casa da direção geral e também durante a semana do instituto.



INSTITUTO PRESBITERIANO  
**GAMMON**

"Dedicado à Glória de Deus e ao Progresso Humano"

Articulando gestão de recursos materiais com gestão de pessoas foi feita a doação de colchões e camas para aqueles colaboradores que firmaram o termo de necessidade.

Associando o trabalho de capelania com gestão de pessoas, a equipe de capelania e a direção geral estiveram presentes nos momentos de enfermidade de alguns colaboradores ou de seus familiares e também naqueles de nascimento dos seus filhos. As devocionais foram mantidas e incentivadas, contando com o apoio da equipe de capelania.

Em 2006 foi implementado o banco de horas, o qual passou a ser monitorado mensalmente, evitando-se o seu acúmulo ou adoção indiscriminada. Juntamente com o banco de horas foi instituído, por orientação da nossa assessoria jurídica, o controle de ponto de colaboradores que não adotavam esse procedimento anteriormente.

Objetivando dar uma melhor definição da identidade funcional foi elaborado um modelo de uniforme nas versões masculino e feminino além da confecção de crachás de identificação, já em uso, que irão servir também para o controle do ponto substituindo os antigos cartões.

Além disso, foi criada uma nova logomarca para o IPG e para a FAGAMMON que servirão de base para o sistema GAMMON como um todo. Essas logos têm suas aplicações padronizadas nos seus respectivos manuais de identidade.

Para os funcionários da manutenção houve investimento em uniformes e EPIs de forma que eles pudessem ter melhores condições de trabalho. Paralelamente a esse investimento está sendo feito um trabalho de conscientização junto a eles, para que percebam esse tipo de investimento como um direito deles e não como uma concessão da instituição.

Como estratégia de descentralização da gestão, foi criado um colegiado composto pelos coordenadores de cada setor administrativo e de manutenção, incluindo a direção da FAGAMMON. Os objetivos das reuniões semanais desse colegiado eram, entre outros: 1- manter informados os coordenadores administrativos e de manutenção sobre a dinâmica da instituição; 2- solicitar a sua



INSTITUTO PRESBITERIANO  
**GAMMON**

"Dedicado à Glória de Deus e ao Progresso Humano"

participação e parecer sobre decisões administrativas; 3- aumentar o nível de envolvimento deles com a instituição.

Assim como foi feito com o corpo docente, implementou-se um programa de avaliação funcional com o corpo de colaboradores do tipo 360<sup>o</sup>, inclusive com a participação da direção geral.

Articulando rotinas administrativas e gestão de pessoas, foi delineado um novo *layout* físico para os setores de Recursos Humanos, AADEG, Tesouraria, Controladoria, Compras Manutenção, Almoxarifado, Secretaria, Coordenações, Atendimento e Setor Financeiro da FAGAMMON. Essas alterações ainda estão em curso, com previsão de término para março de 2007.

Ainda na área de rotinas, foram estabelecidas normas e procedimentos para uso de veículos, internet e ligações telefônicas.

Quanto ao trabalho específico de cada setor o foco foi a adoção de procedimentos padrão para a execução de tarefas, paralelamente à constituição de equipes fixas para determinado grupo de atividades, aproveitamento o potencial de cada colaborador.

Conforme apresentado à Assembléia o *tum-over* de funcionários foi gradual e embasado no monitoramento do desempenho feito pelos coordenadores juntamente com a direção geral.

#### **4.2- Gestão de Materiais e processos**

Um elemento importantíssimo para a gestão de materiais e processos é a qualidade das informações fornecidas internamente. No caso do IPG podemos classificá-las, no início do ano, como sendo lentas, de teor incompleto e qualidade ruim. A instituição funcionava com ausência de normas e rotinas descritas bem como sob ausência de planejamento. As execuções das atividades aconteciam pela consolidação da rotina: sempre foi e será assim...

Outra questão relevante em relação às informações é o fato da implantação e da manutenção dos softwares da RM Sistemas ficarem centralizadas em uma única pessoa. Assim, qualquer necessidade que ocorria de assistência, elaboração de



## GAMMON

"Dedicado à Glória de Deus e ao Progresso Humano"

relatório, configuração, parametrização, etc, ficavam na dependência da disponibilidade do responsável pelo setor de informática resolver e, caso ocorresse sua ausência, tínhamos um software indisponível temporariamente.

Diante desse contexto, foi adotada a estratégia de se trabalhar com planejamento de forma que fosse possível, uma definição a priori, de projeto, custo, cronograma e definição das equipes envolvidas. Na área de manutenção de jardins e administrativa está sendo possível trabalhar dessa forma. No setor de manutenção, sobretudo de obras, ainda é uma meta que aos poucos vai sendo alcançada.

Como a questão das informações era um ponto crítico, foi feito um replanejamento da implantação do Sistema RM no IPG, implicando na transferência da central de atendimento de Divinópolis para a matriz em Belo Horizonte e nova parametrização dos diversos módulos do sistema bem como na adoção de uma nova base de dados. Essas medidas foram necessárias em função do projeto, inicialmente não ter sido bem formatado. Assim, o IPG ficou numa situação em que teria de decidir começar tudo de novo ou tentar aproveitar parte do que havia sido implantado, razão pela qual foi feita a mudança da equipe de suporte na RM. Esse processo, não previsto inicialmente, já se encontra na fase de integração dos módulos fluxus, classis e nucleus. A previsão é de que a reestruturação já esteja consolidada até setembro de 2007. As solicitações de compra já estão on-line desde novembro, após treinamento dos colaboradores. Deve-se ressaltar que o IPG está tendo uma despesa alta com essa situação.

Associado ao sistema RM está a infra-estrutura de transmissão de dados. Em função dos problemas de comunicação entre os *campi* Chácara e Kemper foram instaladas antenas de transmissão entre os dois *campi* otimizando em muito o cadastro de alunos da FAGAMMON.

Com a consultoria da empresa Redes&Cia foi reestruturada toda a rede de comunicação nos dois *campi* do IPG. A aquisição dos equipamentos foi feita no final do ano e parte da sua implantação também, incluindo a possibilidade de acesso via *wireless*.



INSTITUTO PRESBITERIANO  
**GAMMON**

"Dedicado à Glória de Deus e ao Progresso Humano"

Assim, como forma de otimizar a rotina da tesouraria foi adotado o sistema bancário on-line reduzindo significativamente o volume diário de cheques.

Associando fluxo de informações e contabilidade, implantamos o departamento de Controladoria na instituição. Os principais objetivos esperados foram: disseminar a Cultura, Missão, Visão, Metas e Objetivos do IPG dentro do ambiente funcional, implantação do planejamento estratégico, estruturação do Organograma Institucional; elaboração dos Manuais de Normas e Procedimentos para todos os departamentos e funções; implantação e acompanhamento dos Controles Internos. O planejamento estratégico teve seu início devendo ser consolidado no ano de 2007. A reestruturação organizacional está em andamento e os controle internos foram implantados.

Conforme apresentado anteriormente foi implantado o controle do uso dos telefones, internet, água e luz. Os celulares não institucionais foram, paulatinamente desabilitados. Quanto à internet, devido ao elevado uso para fins não institucionais, monitorado por meio de relatórios de logs de acesso foram colocadas restrições para o uso de softwares como o msn, por exemplo.

No tocante aos fornecedores procuramos a otimização, centralizando o fornecedor de pães e firmando convênio com a Empresa de Correios para coleta e envio de correspondências, evitando deslocamento desnecessário de funcionário da escola. Também foi feito um acordo com o nosso fornecedor de combustível para reduzir o preço da gasolina.

No setor de equipamentos, além das aquisições descritas, sobretudo na área de informática (laboratórios, quadro virtual, antenas, etc) foi feita a troca do carro antigo por um gol zero km em função do desgaste e conseqüente custo de manutenção do primeiro veículo.

Em função do grande consumo e vazamento de óleo, procedeu-se à retífica do motor do trator.

Para a camionete foi feita a troca da caçamba, aumentando a capacidade de carga e diminuindo a depreciação da caçamba original.



INSTITUTO PRESBITERIANO  
**GAMMON**

*"Dedicado à Glória de Deus e ao Progresso Humano"*

Quanto ao gerenciamento do Campus Chácara foi feita a retificação dos contratos de locação de imóveis com laudo de vistoria; o reajuste das tarifas de energia para e a inclusão da tarifa de internet.

Foram desocupados todos os imóveis situados à margem esquerda do ribeirão da Santa Casa utilizados por não funcionários. Quanto aos outros imóveis foi feita a troca de imobiliária e estão sendo tomados os procedimentos cabíveis para a regularização dos contratos.

Os contratos de locação de outdoor foram firmados com as duas empresas que exploravam o nosso espaço indevidamente.

Procedeu-se ao reajuste dos contratos de aluguéis das cantinas e foi feita a mudança na forma de pagamento dos estacionamentos para preço fixo.

Quanto ao consumo dos insumos água, luz e telefone, houve redução em todos eles. A mais significativa em termos de valores foi a de telefone perfazendo o montante de R\$16.420,45. A conta de luz, não obstante a redução do consumo, teve seu valor aumentado em R\$8.757,79, em função do reajuste das tarifas. Ainda assim, a redução do conjunto desses insumos foi de R\$8.842,31. Deve-se ressaltar que, pela primeira vez, foi feito um laudo técnico possibilitando a inclusão do insumo luz no cômputo da matriz de gratuidades dos alunos carentes da escola de esportes do IPG o que contrabalançou parte do aumento das tarifas.

## **5- RELAÇÕES INTERINSTITUCIONAIS**

Conforme exposto de forma sucinta na introdução, a estratégia adotada foi a de cultivarmos um bom relacionamento institucional com a comunidade.

Assim, inicialmente foram feitas visitas a todos os pastores presbiterianos e aos conselhos da Primeira e Segunda Igrejas Presbiterianas.

Foram feitas visitas de cortesia a Prefeita Municipal de Lavras, ao Reitor da UFPA, ao presidente da Câmara Municipal, ao Jornal Tribuna de Lavras, ao Diretor da FAEPE, à TV Câmara onde participou de 01 entrevista e dois debates e ao



INSTITUTO PRESBITERIANO  
**GAMMON**

"Dedicado à Glória de Deus e ao Progresso Humano"

Comandante da 6ª Região de Polícia Militar, entre outras. Participou também de entrevistas na Rádio Cultura, entre as quais uma no chamado Programa do Herculano. A Direção Geral foi homenageada pela Câmara Municipal e recebeu também o título de cidadão honorário de Lavras. Foi convidada a proferir palestras no Rotary Club, no 8º Batalhão e na prefeitura. Foi designado, pela prefeita, membro da Comissão do plano diretor do município de Lavras.

O IPG apresentou proposta de criação de um trabalho em rede tendo o seu vice-diretor sido eleito vice-presidente do Conselho Municipal de Ação Social.

Foram firmados convênios com a UFLA, CEDET, CVT, BelHaven College no Mississippi e UNCG na Carolina do Norte.

O Rev. Joseph Moore Gammon, único filho vivo do Dr. Gammon, também foi homenageado pessoalmente com o título de doutor *Honoris Causa* pela FAGAMMON e com a criação de um fundo para estudantes carentes que leva o seu nome.

## **6- ASSISTÊNCIA SOCIAL**

O levantamento preliminar da situação encontrada na área de assistência social do IPG indicou, de imediato, a necessidade de contratação de uma assistente social, o que foi feito, inicialmente, em meio período e depois de maio de 2006, em período integral. Essa necessidade foi corroborada quando recebemos o relatório do CNAS apontando pontos críticos na concessão de gratuidades do IPG no período de 1999 a 2003.

Conforme será exposto a seguir, procurou-se normatizar a concessão de benefícios, estabelecendo critérios de carência bem como de rendimento escolar.

Destaca-se, nessa área, a inclusão, pela primeira vez, dos alunos da FAGAMMON como beneficiários das gratuidades escolares. Esse segmento de alunos foi o que apresentou maior dificuldade para manter em dia o pagamento das parcelas da semestralidade, o que foi evidenciado pelo índice de inadimplência da FAGAMMON em 2005.





INSTITUTO PRESBITERIANO  
**GAMMON**

*"Dedicado à Glória de Deus e ao Progresso Humano"*

Como o IPG, enquanto entidade filantrópica e de perfil comunitário, busca a prestação de serviços de qualidade e o atendimento às demandas sociais que surgem no cotidiano da prática institucional para tornar-se referência em ação social, cabe ao Setor de Assistência Social o compromisso da intervenção inclusiva e fortalecedora do papel dos atores sociais.

### **6.1- Principais Atividades**

- Atendimento e orientação sócio-assistencial a pais, alunos, colaboradores e comunidade;
- Acompanhamento do processo de concessão de gratuidades educacionais e análise do contexto sócio-econômico dos requerentes;
- Levantamento de dados institucionais e apresentação dos resultados das atividades de competência do Serviço Social;
- Elaboração e implementação de projetos sociais, bem como a reestruturação dos projetos sócio-institucionais já existentes;
- Emissão de Parecer Social, em matéria de Serviço Social, relativo às demandas sócio-institucionais;
- Acompanhamento das atividades/eventos institucionais com arrecadação de doações a serem encaminhadas às entidades assistenciais do município;
- Entrevistas com as famílias candidatas às bolsas de estudo para análise das condições sócio-econômicas;
- Reestruturação dos mecanismos e instrumentos institucionais para a concessão de gratuidades (proposta de critérios gerais e parâmetros de avaliação constantes no processo de concessão de bolsas para alunos em situação de carência sócio-econômica);
- Participação, na suplência, dos Conselhos Municipais de Assistência Social e dos Direitos da Criança e do Adolescente.
- Participação no Colegiado Interno;



INSTITUTO PRESBITERIANO  
**GAMMON**

"Dedicado à Glória de Deus e ao Progresso Humano"

## 6.2- Realizações

- Apresentação do Programa de Promoção à Educação Cidadã – PROPEC;
- Doação de 153 camas e colchões para instituições assistenciais de Lavras e Campo Belo além de 52 camas e colchões para funcionários carentes;
- Formulários de solicitação de bolsas reformulados e proposta de parecer final do setor de Assistência Social em relação aos percentuais de bolsas deferidos pela instituição;
- Conclusão do processo de análise das bolsas concedidas em 2006 aos alunos da AADEG e aos acadêmicos da FAGAMMON, por meio de entrevistas e análise dos formulários de solicitação de bolsas;
- Acompanhamento e apoio técnico na execução das etapas de abertura de edital e requerimento de bolsas, com orientações aos colaboradores do setor administrativo da FAGAMMON;
- Conclusão do processo de análise das bolsas concedidas a filhos de professores/funcionários para o ano de 2007;
- Conclusão do processo de análise das bolsas a serem concedidas a bolsistas novos, oriundos do processo seletivo para bolsas de estudo em 2007;
- Conclusão da etapa de análise dos requerimentos e definição da proposta de percentuais de bolsa aos bolsistas veteranos;
- Conclusão do levantamento de dados acerca das inadimplências, em todos os níveis de ensino da instituição e início das entrevistas com os acadêmicos inadimplentes para re-estudo do caso;
- Processo de elaboração de dois projetos sociais institucionais: "Brincarte Gammon" (ônibus itinerante adaptado para o desenvolvimento de atividades lúdicas, culturais e esportivas em comunidades carentes, em parceria com profissionais da instituição ligados a três áreas profissionais: biblioteca, brinquedoteca e Educação Física) e "Batuca Lata" (atividade musical pedagógica para crianças e adolescentes em situação de vulnerabilidade e



INSTITUTO PRESBITERIANO  
**GAMMON**

"Dedicado à Glória de Deus e ao Progresso Humano"

risco social através da construção de seus próprios instrumentos utilizando-se materiais recicláveis, em fase de discussão);

- Síntese dos dados das atividades propostas e apresentação à Direção Geral.

### 6.3- PROGRAMA DE PROMOÇÃO À EDUCAÇÃO CIDADÃ (PROPEC) - Anexo

O programa tem como finalidade o desenvolvimento de ações sócio-educacionais para a promoção e construção de oportunidades de acesso aos alunos em situação de carência e vulnerabilidade sócio-econômica. Constitui-se de cinco projetos institucionais: **Semear** (concessão de gratuidades escolares e acadêmicas), **Atletas do Futuro** (concessão de gratuidades às atividades esportivas oferecidas a crianças e adolescentes, em diferentes modalidades), **Escola de Cidadania** (destinado a oferecer a oportunidades de alfabetização e educação a jovens e adultos), **Habite** (concessão de moradia a atletas de competição que residam fora do município de Lavras) e **Caminhos da Cultura/Gammonart** (congrega as atividades artístico-culturais em caráter beneficente e sócio-comunitário).

#### 6.3.1- Projeto Semear – Instituto Presbiteriano Gammon Discriminação

Gratuidades Educacionais Integrais	172
Gratuidades Educacionais Parciais	84
<b>Total</b>	<b>256</b>

**Duração do Projeto** Jan a Dez



INSTITUTO PRESBITERIANO  
**GAMMON**

"Dedicado à Glória de Deus e ao Progresso Humano"

**6.3.1.1 – Projeto Semear – Instituto Presbiteriano Gammon**

Discriminação por Nível de Ensino

**Gratuidades Educacionais Integrais**

Educação Infantil	33
Ensino Fundamental I	58
Ensino Fundamental II	71
Ensino Médio	43
<b>Total</b>	<b>205</b>

**Gratuidades Educacionais Parciais**

Educação Infantil	16
Ensino Fundamental I	19
Ensino Fundamental II	26
Ensino Médio	23
<b>Total</b>	<b>84</b>

**Duração do Projeto**

**Jan a Dez**

**6.3.1.2 – Projeto Semear – Instituto Presbiteriano Gammon**

Discriminação por Tipo de Bolsa

**GRATUIDADES EDUCACIONAIS INTEGRAIS**

Gratuidades	132
Bolsas a Professores/Funcionários	65
Bolsas a Pastores/Obreiros	07
<b>Total</b>	<b>204</b>



INSTITUTO PRESBITERIANO  
**GAMMON**

"Dedicado à Glória de Deus e ao Progresso Humano"

**GRATUIDADES EDUCACIONAIS PARCIAIS**

Gratuidades	79
Bolsas a Professores/Funcionários	04
Bolsas a Pastores/Obreiros	00
<b>Total</b>	<b>83</b>

**Duração do Projeto** **Jan a Dez**

**6.3.1.3 – Projeto Semear - Faculdade Presbiteriana Gammon (FAGAMMON)**

**Discriminação por Curso**

**GRATUIDADES EDUCACIONAIS INTEGRAIS**

Administração	32
Educação Física	63
Sistemas de Informação	22
Turismo	38
<b>Total</b>	<b>155</b>

**GRATUIDADES EDUCACIONAIS PARCIAIS**

Administração	52
Educação Física	71
Sistemas de Informação	27
Turismo	23
<b>Total</b>	<b>173</b>

**Duração do Projeto** **Fev a Dez**



INSTITUTO PRESBITERIANO  
**GAMMON**

"Dedicada à Glória de Deus e ao Progresso Humano"

### 6.3.2 – Projeto Atletas do Futuro – Instituto Presbiteriano Gammon

<b>Discriminação</b>	
Gratuidades Integrais	89
Gratuidades Parciais	78
<b>Total</b>	<b>167</b>
<b>Duração do Projeto</b>	<b>Jan a Dez</b>

#### 6.3.2.1 – Projeto Atletas do Futuro – Instituto Presbiteriano Gammon Discriminação por Modalidades

<b>GRATUIDADES INTEGRAIS</b>	
Basquete Infantil	13
Basquete Mini II	01
Dança Baby	01
Futebol Infantil II	05
Futebol Iniciação	01
Futebol Juvenil I	06
Futebol Infantil I	03
Futebol Mirim	05
Futebol Pré-Mirim I	03
Futebol Iniciação II	01
Futsal Infantil	11
Ginástica Aeróbica I	06
Karatê Iniciação	02
Natação Competição	07
Natação Iniciação III	01
Natação Iniciação IV	02
Vôlei Feminino Infantil I	07
Vôlei Feminino Infante-Juvenil	11
Vôlei Feminino Mirim I	03
<b>Total</b>	<b>89</b>



# GAMMON

"Dedicado à Glória de Deus e ao Progresso Humano"

## 6.3.2.2 – Projeto Atletas do Futuro – Instituto Presbiteriano Gammon

### Discriminação por Modalidades

#### GRATUIDADES PARCIAIS

Futebol Infantil II	02
Futebol Iniciação	01
Futebol Juvenil I	03
Futebol Infantil I	08
Futebol Mirim	06
Futebol Pré-Mirim I	05
Futsal Mirim	03
Ginástica Aeróbica I	01
Ginástica Olímpica II	02
Karatê Iniciação	03
Natação Competição	04
Natação I	09
Natação Iniciação II	04
Natação Iniciação III	08
Natação Iniciação IV	11
Vôlei Feminino Infantil I	02
Vôlei Feminino Iniciação II	01
Vôlei Feminino Iniciação III	01
Vôlei Feminino Mirim I	02
Vôlei Feminino Pré-Mirim	02
<b>Total</b>	<b>78</b>

## 6.3.3 – Projeto Escola de Cidadania\* – Instituto Presbiteriano Gammon

### Discriminação

Gratuidades Integrais 1º Semestre	28
Gratuidades Integrais 2º Semestre	25



INSTITUTO PRESBITERIANO  
**GAMMON**

"Dedicado à Glória de Deus e ao Progresso Humano"

**Duração do Projeto** **Jan a Dez**  
\*Por ano, o projeto oferece à comunidade 30 vagas.

#### 6.3.4 – Projeto Habite

##### Discriminação de Atendimentos Mensais

###### ALOJAMENTO

Fevereiro	07
Março	07
Abril	07
Maió	07
Junho	06
Julho	06
Agosto	05
Setembro	05
Outubro	04
Novembro	04
Dezembro	04

**Duração do Projeto** **Fev a Dez**

#### 6.3.5 PROJETO CAMINHOS DA CULTURA -GAMMONART

Dentro da proposta de atividades do projeto **Caminhos da Cultura/Gammonart** foram realizados eventos artístico-culturais com arrecadação de alimentos não perecíveis.

Assim, foram realizados os seguintes eventos: show do cantor *Saulo Laranjeira*; *Luau Sertanejo*, com a participação dos alunos do Ensino Médio; apresentação da *Orquestra Sinfônica de Minas Gerais*; apresentação da *Big Band do IPG*. Os alimentos recolhidos foram distribuídos para diversas instituições assistenciais de Lavras tais como Esquadrão da Vida, COMBEM, Cantina Irmão Iago, Lar Augusto Silva, entre outras.



Além destas, outro foco de atendimento do projeto foi a iniciação musical de crianças e adolescentes em situação de vulnerabilidade e risco social através da Banda Marcial do Instituto Presbiteriano Gammon.

#### **6.4- DIFICULDADES**

- Não cumprimento dos prazos institucionais na devolução de formulários de solicitação de bolsas pelos alunos/acadêmicos, que obstaculizou o processo de conclusão do levantamento de dados e das atividades propostas;
- Mecanismos institucionais de socialização de informações que dificultam a relação com o público atendido e com os funcionários, principalmente no que se refere ao conteúdo necessário às orientações e ao instrumental de trabalho para a execução das atividades;
- Desconstrução da cultura escolar/acadêmica sobre o processo de concessão de gratuidades escolares que, até então, subjugava a carência a fator de ordem secundária;
- Envolvimento e dedicação das atividades profissionais predominantemente a assuntos relativos ao projeto de bolsas de estudos, o que limita a intervenção profissional em outros campos de atuação do Serviço Social.

#### **6.5- CONSIDERAÇÕES FINAIS**

A recente implantação do Serviço Social no IPG e os desafios da prática profissional com o surgimento desse novo campo de atuação são questões que colocam o Setor de Assistência Social ainda em fase de construção de uma identidade de intervenção e consolidação do espaço profissional institucional.

Apesar da incipiente participação do Serviço Social no cotidiano institucional, suas ações propiciaram uma melhor organização do processo de análise e concessão de gratuidades.

Ainda que as dificuldades, ora relatadas, tenham surgido no período de execução das atividades, estas foram sendo trabalhadas e superadas em prol da qualidade das ações e da prestação do serviço a alunos, pais, professores, funcionários e comunidade.

Num exercício de síntese, é possível vislumbrar os esforços táticos e operacionais empreendidos pelo Instituto Presbiteriano Gammon e, nesse contexto, pelo Setor de Assistência Social, com vistas a alcançar objetivos nítidos e prioritários, quais sejam, propiciar uma educação de qualidade, baseada em princípios de preparação para a vida, com responsabilidade e compromisso social.

## **7- GESTÃO FINANCEIRA**

Neste departamento, adotamos providências como elaboração de fluxo de caixa e controle diário das solicitações e de cheques. O controle de gastos tem sido rígido, e como fruto, podemos apresentar os saldos mantidos em conta bancária no final de cada mês, como apresentamos a seguir:

De certa forma, podemos dizer que nossos maiores esforços concentraram-se em implantarmos um sistema de cobrança judicial e recuperarmos os créditos vencidos conforme demonstrado a seguir. Dentro do nosso projeto de recuperação de créditos, rastreamos os alunos que não renovaram a matrícula de 2005 para 2006 e os alunos que pediram transferência, buscando conhecer os motivos da saída do Gammon, a fim de propormos o que estivesse ao nosso alcance, e também para trabalharmos nossos pontos fracos.

Nesse item, submetemos à apreciação de V.Sas. as **DEMONSTRAÇÕES FINANCEIRAS**, conforme preceitua o artigo 133 cc 176 da Lei 6.404, de 15 de dezembro de 1976, acompanhadas dos respectivos indicadores financeiros, referentes ao período findo em 31 de dezembro de 2006.

Para atingir o próprio objetivo das demonstrações contábeis, de exprimir com clareza a composição do patrimônio da entidade e evidenciar suas mutações no

exercício, apresentamos as notas explicativas, permitindo uma melhor compreensão da situação patrimonial e financeira do IPG e de suas operações.

O ano de 2006 foi um ano de reestruturação, muitas mudanças ocorreram. Muitos problemas foram solucionados. Nossa visão é que o alicerce que sustentará nosso crescimento começou a ser construído.

A fim de examinarmos com maior clareza a situação econômico-financeira do IPG em 2006, passamos, a seguir, à uma análise detalhada de cada unidade, a saber:

#### **UNIDADE LAVRAS:**

Ao longo do exercício de 2006, o IPG exerceu uma administração voltada a gerir meios de se auto-sustentar, promovendo suas atividades exclusivamente com os seus recursos próprios, reduzindo fortemente seu endividamento de curto prazo, uma vez que não contraiu qualquer empréstimo para obtenção de capital de giro. Anteriormente, empréstimos eram contraidos em prol de superar a defasagem de caixa gerada pela alta inadimplência. Ao longo dos anos, esta deficiência financeira se acumulou e, em 2006, coube à nova direção despende recursos para saldar empréstimos bancários no montante de R\$ 425 mil, passivos estes oriundos da gestão anterior, que, no início de 2006 estavam com a liquidação em aberto. Ainda, em maio já estavam totalmente quitados. A nossa política de não dependência de recursos onerosos propiciou uma redução nas despesas financeiras que eram, em grande parte, decorrência do pagamento de juros às instituições financeiras.

A inadimplência do nosso alunado apresentou uma queda considerável na Unidade Lavras. Em 01.01.2006, tínhamos uma carteira a receber da ordem de R\$ 748 mil. Em 31.12.2006, este valor se apresentou na quantia aproximada de R\$ 252 mil, representando um percentual de 3,23% do total das receitas. Ilustrando, apresentamos o quadro a seguir:

**DEMONSTRAÇÃO DAS ORIGENS E APLICAÇÕES DE RECURSOS**  
em 31 de dezembro de 2006

	Dez-2006	
<b>ORIGENS DE RECURSOS:</b>		
DAS OPERAÇÕES SOCIAIS:		
Superávit do Exercício.....		-
Encargos de Depreciação.....	339.125	
Aumento do Exigível a Longo Prazo.....	33.638	
Baixa em Ativo Imobilizado.....	18.341	
Baixa em Ativo Diferido.....	59.339	
Ajustes de Reavaliação.....		-
Ajustes de Exercícios Anteriores - Patrimônio Líquido.....	4.958	
	<u>455.400</u>	
<b>TOTAL DAS ORIGENS DE RECURSOS.....</b>		<u>455.400</u>
<b>APLICAÇÕES DE RECURSOS:</b>		
Déficit do Exercício.....	418.015	
Aquisição de Bens do Ativo Permanente.....	254.177	
Aquisição de Ativo Diferido.....	52.776	
	<u>734.968</u>	
<b>TOTAL DAS APLICAÇÕES DE RECURSOS.....</b>		<u>734.968</u>
<b>AUMENTO (DIMINUIÇÃO) DO CAPITAL CIRCULANTE LÍQUIDO.....</b>		<u>(279.569)</u>
<b>DEMONSTRAÇÃO DO CAPITAL CIRCULANTE LÍQUIDO</b>		
	Dez-2005	Dez-2006
Ativo Circulante.....	1.310.888	813.803
Passivo Circulante.....	1.594.752	1.377.236
<b>CAPITAL CIRCULANTE LÍQUIDO.....</b>	<b>(283.864)</b>	<b>(563.433)</b>
<b>VARIAÇÃO DO CAPITAL CIRCULANTE LÍQUIDO</b>		
△ Ativo Circulante.....		(497.085)
△ Passivo Circulante.....		(217.516)
△ <b>CAPITAL CIRCULANTE LÍQUIDO.....</b>		<u><b>(279.569)</b></u>

<b>INADIMPLÊNCIA</b>	<b>2005</b>	<b>2006</b>
Escola.....	222.808,88	80.066,10
Faculdade.....	493.194,10	150.663,32
AADEG.....	32.046,00	21.606,75
<b>Total.....</b>	<b>748.048,98</b>	<b>252.336,17</b>

**\*\*\* A inadimplência foi reduzida em 66% \*\*\***

Do saldo inicial em 2006, R\$ 748 mil, mediante a política de cobrança adotada, recuperamos a quantia de R\$ 432 mil. O valor restante de R\$ 315 mil se tratava de créditos de liquidação duvidosa, portanto, reconhecidos como perda em 31.12.2006.

Ainda, sobre recuperação de créditos, a inadimplência apurada até o exercício de 2004 já havia sido registrada como "perda" até a data do encerramento do exercício de 2005. Entretanto, reavemos, ao longo de 2006, a quantia de R\$ 127 mil, contabilizada neste exercício como receita de reversão de créditos incobráveis.

Recuperar cerca de R\$ 560 mil de créditos julgados incobráveis pela gestão anterior foi possível mediante a adoção da prática de cobranças mais incisivas, conforme recomendação dos auditores independentes.

Sobre nossa apuração de déficit operacional no valor de R\$ 395 mil, devemos salientar que temos um resultado gerado pelas consequências dos anos anteriores, pois ajustes em provisões foram suportados no resultado de 2006. Assim, ajustamos práticas contábeis inapropriadas, adotadas anteriormente, como falta de reconhecimento dos encargos trabalhistas e 1/3 sobre as férias no momento da constituição das provisões de férias, que, acumulado com o ano de 2006, gerou despesas da ordem de R\$ 123 mil. Ainda, contabilizamos no resultado cerca de R\$ 315 mil de créditos incobráveis (perda) apurados até o ano de 2005 e R\$ 16 mil de custas processuais sobre demandas originadas na gestão anterior.

Sobre os impactos sofridos diretamente pelo resultado do exercício, é relevante ressaltar que até o ano de 2005 a destinação de recursos em virtude da filantropia, bem como a renúncia monetária e a fiscal não eram registradas em

contas patrimoniais nem nas contas de resultado, ou seja, em momento algum influenciavam as demonstrações financeiras. Assim, em busca da transparência e trabalhando dentro da boa prática e respeitando os princípios contábeis, todos os nossos atos estão contabilizados, todas as bolsas escolares, projetos sociais e de assistência social foram escriturados contabilmente, bem como nossa obtenção da isenção do INSS Patronal, o que, de fato, influenciou consideravelmente a apuração do resultado num acréscimo nas despesas do valor de R\$ 46 mil.

Pelo exposto, se excluirmos os efeitos dos fatos anteriores ao exercício, apurariamos em 2006 o seguinte resultado:

DESCRIÇÃO	VALOR
<b>Déficit</b> .....	( 395 mil )
Exclusão da Perda .....	315 mil
Expurgo da Filantropia.....	46 mil
Expurgo das Custas Processuais.....	16 mil
Exclusão Ajustes Provisão Férias.....	123 mil
<b>RESULTADO - SUPERÁVIT</b> .....	<b>105 mil</b>

Ainda sobre o resultado em déficit, cabe salientar os investimentos realizados na infra-estrutura da Instituição. O montante despendido nesta rubrica foi da ordem de R\$ 270 mil.

Esse valor foi devido à necessidade de reparos em manutenção que deveriam ter sido feitos ao longo dos anos e também em função de alterações nas instalações dos cursos de Educação Física, Turismo e Sistemas de Informação, esse último com reconhecimento previsto para 2007 e o segundo já reconhecido em 2006.

Assim, o curso de Educação Física recebeu um novo Laboratório de Anatomia, totalmente equipado, nova sala de aula, sala de professores e depósito para material esportivo além de novo espaço para a sala de musculação.

O curso de Sistemas de Informação recebeu mais um laboratório, totalmente equipado, e teve outros dois laboratórios reformados.

O auditório Martha Roberts, do Campus Kemper, recebeu a instalação de forro de gesso cartonado no teto, rede elétrica nova, novo sistema de iluminação e sonorização além de projetor multimídia com tela elétrica de projeção. Essa reforma no Auditório Martha Roberts foi para que o mesmo pudesse receber as turmas da matriz comum a ser implantada em 2007.

A chamada Casa do Dr. Backer foi totalmente restaurada tornando-se um espaço de aula dedicado às artes.

A rede lógica teve de ser totalmente reestruturada para atender às demandas da nova versão do Sistema RM além da aquisição de novas antenas para a comunicação entre os *campi* Chácara e Kemper.

O antigo dormitório 3 está sendo reformado para abrigar uma sala de espelhos e um tatame, ambos para o curso de Educação Física. As aulas das disciplinas que usam espelhos estavam sendo realizadas, inapropriadamente, no Auditório Martha Roberts.

Além disso, foi feita a troca de parte da iluminação das salas do prédio de aulas Silva-Calhoun que estavam operando com cerca de apenas 20% da iluminação necessária.

As fotos referentes a essas obras estão em anexo.

Como última recomendação sobre a unidade Lavras, é considerável ressaltar a implantação da nova filial "Gammon Tour", agência escola do curso de Turismo, pois, além dos gastos pré-operacionais registrados no Ativo Diferido, recursos em torno de R\$ 22 mil foram despendidos e apropriados diretamente nas despesas do exercício em virtude do início das operações e contratação de profissional qualificado, muito embora as primeiras operações e receitas virão a ocorrer somente em 2007.

#### **UNIDADE GUANHÃES:**

Ao encerramento do exercício de 2006, nossa unidade em Guanhães também apresentou um déficit, sendo da ordem de aproximadamente R\$ 23 mil.

Em Guanhães, a dependência de recursos onerosos de instituições financeiras perdurou. Em 31.12.2006 ainda existia a obrigação transportada para 2007 em nosso passivo no valor de R\$ 72 mil, e em 2006 esta prática agravou o resultado, devido às despesas financeiras no montante de R\$ 20 mil.

Percebemos, ainda, que houve uma elevação nos números da inadimplência desta unidade em 2006. Em 01.01.2006 o valor era de R\$ 41 mil, em 31.12.2006 já chegava a R\$ R\$ 65 mil, composto apenas por créditos originados durante o exercício de 2006.

Um valor aproximado de R\$ 4 mil se tratava de créditos de liquidação duvidosa, portanto, reconhecido como perda em 31.12.2006.

Semelhantemente à Unidade Lavras, a constituição das provisões de férias foram ajustadas e corrigidas, provocando um impacto no resultado do exercício de despesas no valor de R\$ 23 mil.

Pelo exposto, se excluirmos os efeitos dos fatos anteriores ao exercício, apurariamos em 2006 o seguinte resultado:

DESCRIÇÃO	VALOR
<b>Déficit</b> .....	( 23 mil )
Exclusão da Perda.....	4 mil
Exclusão Ajustes Provisão Férias.....	23 mil
<b>RESULTADO - SUPERÁVIT</b>	<b>4 mil</b>



**BALANÇO PATRIMONIAL**  
em 31 de dezembro de 2006

<b>ATIVO</b>	<b>Dez-2006</b>	<b>PASSIVO</b>	<b>Dez-2006</b>
<b><u>CIRCULANTE</u></b>		<b><u>CIRCULANTE</u></b>	
Caixa/Bancos C/Movimento.....	198.487	Empréstimos e Financiamentos.....	78.204
Valores a Receber de Alunos.....	496.305	Empréstimos entre Unidades.....	80.453
Estoque em Almoxarifado.....	10.485	Fornecedores.....	103.051
Adiantamentos a Terceiros.....	2.859	Obrigações Sociais.....	83.640
Despesas Pagas Antecipadas.....	2.230	Obrigações Trabalhistas.....	314.798
Créditos a Recuperar - FIES.....	22.984	Provisões Trabalhistas.....	478.581
Outros Créditos.....	-	Adiantamentos de Alunos.....	1.520
Créditos entre Unidades.....	80.453	Apólices de Seguros Apropriar.....	662
	<u>813.803</u>	Outras Obrigações.....	-
		Receitas Exercícios Futuros.....	236.328
			<u>1.377.236</u>
<b><u>REALIZÁVEL A LONGO PRAZO</u></b>		<b><u>EXIGÍVEL A LONGO PRAZO</u></b>	
Depósito Judicial.....	6.392	Passivos Contingentes.....	109.213
	<u>6.392</u>		<u>109.213</u>
<b><u>PERMANENTE</u></b>		<b><u>PATRIMÔNIO LÍQUIDO</u></b>	
Bens em Operação.....	22.836.914	Reservas de Reavaliação.....	20.665.022
Depreciação Acumulada.....	(1.319.548)	Fundo Patrimonial.....	656.282
Difendo.....	52.776	Resultado do Exercício.....	(418.015)
	<u>21.570.142</u>		<u>20.903.888</u>
<b><u>ATIVO</u></b>	<b><u>22.390.337</u></b>	<b><u>PASSIVO</u></b>	<b><u>22.390.337</u></b>

**DEMONSTRAÇÃO DE RESULTADOS DOS EXERCÍCIOS**  
em 31 de dezembro de 2006

	Dez-2006
<b>RECEITAS OPERACIONAIS</b> .....	<b>7.821.072</b>
Ensino Básico.....	4.637.077
Ensino Superior.....	3.010.611
Ensino Superior - Pós-Graduação.....	26.762
Escola de Esportes.....	146.623
(-) Cancelamentos de Contratos.....	(8.300)
(-) Descontos Concedidos.....	(1.009.619)
<b>RECEITA LÍQUIDA</b> .....	<b>6.803.153</b>
<b>OUTRAS RECEITAS</b> .....	<b>441.463</b>
Doações Patrocínios Recebidos.....	11.593
Receitas de Locação.....	45.993
Receitas de Vendas.....	242.363
Serviços Prestados.....	14.164
Reversão da Provisão de Perdas com Créditos.....	127.351
<b>CUSTOS DOS SERVIÇOS PRESTADOS</b> .....	<b>4.873.380</b>
Remuneração Corpo Docente.....	3.665.346
Encargos Sociais.....	1.186.815
Serviços Prestados por Terceiros.....	21.218
<b>LUCRO BRUTO</b> .....	<b>2.371.236</b>
<b>DESPESAS OPERACIONAIS</b> .....	<b>4.197.289</b>
Manutenção de Infra-Estrutura.....	608.238
Serviços de Comunicação.....	83.646
Utilidades e Serviços.....	144.637
Despesas Corpo Administrativo.....	2.515.458
Despesas Administrativas e Gerais.....	413.798
Despesas Com Projeto Esportivo.....	28.567
Despesas Com Tributos e Contribuições.....	83.493
Despesas Com Provisões.....	319.453
<b>GRATUIDADE / FILANTROPIA</b> .....	<b>1.351.764</b>
<b>RECEITAS EM GRATUIDADES</b> .....	<b>3.024.722</b>
Receitas - Renúncias Monetárias.....	1.626.946
Renúncia Fiscal - INSS.....	1.397.777
<b>DESPESAS EM GRATUIDADES</b> .....	<b>1.672.958</b>
Educação.....	1.539.079
Alfabetização.....	25.861
Assistência Social e à Saúde.....	13.541
Esporte.....	55.856
Moradia.....	32.010
Alimentação.....	6.611
<b>ENCARGOS FINANCEIROS LÍQUIDOS</b> .....	<b>34.821</b>
Receitas Financeiras (inclusive variações monetárias ativas).....	157.303
Despesas Financeiras (inclusive variações monetárias passivas).....	(122.483)
<b>RESULTADO OPERACIONAL</b> .....	<b>(439.469)</b>
<b>RESULTADO NÃO OPERACIONAL</b> .....	<b>21.454</b>
Receitas Não Operacionais.....	22.130
Despesas Não Operacionais.....	(676)
<b>RESULTADO LÍQUIDO DO PERÍODO</b> .....	<b>(418.015)</b>

**DEMONSTRAÇÃO DAS MUTAÇÕES DO PATRIMÔNIO LÍQUIDO**  
em 31 de dezembro de 2008

DATA DA MUTAÇÃO	DESCRIÇÃO DA MUTAÇÃO	FUNDO PATRIMONIAL	RESERVA REAVALIAÇÃO	RESULTADOS ACUMULADOS	TOTAL DO PATRIMÔNIO
31-dez-03	Saldo em 31.dezembro.20 <sup>03</sup>	906.716	21.227.871	35.990	22.170.577
	Incorporação de Superavit	35.990	-	(35.990)	-
	Realização da Reserva	227.269	(227.269)	-	-
	Deficit do Exercício	-	-	(299.590)	(299.590)
31-dez-04	Saldo em 31 dezembro.20 <sup>04</sup>	1.169.975	21.000.602	(299.590)	21.870.987
	Ajustes Exerc. Anteriores	(483.861)	(110.945)	-	(594.806)
	Incorporação de Déficit	(299.590)	-	299.590	-
	Realização da Reserva	224.035	(224.035)	-	-
	Superávit do Exercício	-	-	40.764	40.764
31-dez-05	Saldo em 31 dezembro.20 <sup>05</sup>	610.559	20.665.622	40.764	21.316.945
	Ajustes Exerc. Anteriores	4.958	-	-	4.958
	Incorporação de Superavit	40.764	-	(40.764)	-
	Deficit do Exercício	-	-	(418.015)	(418.015)
31-dez-06	Saldo em 31.dezembro.20 <sup>06</sup>	656.281	20.665.622	(418.015)	20.903.888

Aumento do Exigível a Longo Prazo.....  
Baixa em Ativo imobilizado.....

33.638  
16.341



INSTITUTO PRESBITERIANO  
**GAMMON**

"Dedicado à Glória de Deus e ao Progresso Humano"

## **NOTAS EXPLICATIVAS ÀS DEMONSTRAÇÕES FINANCEIRAS:**

### **1. CONTEXTO OPERACIONAL**

O Instituto Presbiteriano Gammon é uma associação civil e educacional, sem fins lucrativos, sucessora da Mesa de Curadores do Instituto Evangélico, que tem por objetivo ministrar educação infantil, ensino fundamental, médio, profissionalizante, superior e outros cursos sob orientação evangélica, sem distinção de raça, religião e cor.

O Instituto é reconhecido como entidade de utilidade pública municipal, estadual e federal, registrada no Conselho Nacional de Assistência Social - CNAS, possuindo imunidade tributária nos termos da Constituição Federal.

### **2. APRESENTAÇÃO DAS DEMONSTRAÇÕES CONTÁBEIS**

- a. A elaboração, forma de apresentação e conteúdo das Demonstrações Contábeis obedecem às disposições das Normas Brasileiras de Contabilidade, emanadas do Conselho Federal de Contabilidade, em específico a NBC T10.19 que trata dos aspectos contábeis específicos em Entidades Diversas - entidades sem finalidade de lucros.
- b. As Demonstrações Contábeis estão sendo apresentadas sem comparabilidade com as demonstrações do exercício anterior em função de mudanças de práticas contábeis, principalmente, apropriação ao resultado do exercício dos valores destinados à Gratuidade e da obtenção de isenção da cota patronal do INSS, ainda, devido às alterações relevantes introduzidas no novo Plano de Contas adotado pela entidade.

### **3. PRINCIPAIS PRÁTICAS CONTÁBEIS**

- a. As receitas e despesas são reconhecidas e apropriadas ao resultado de acordo com o Regime de Competência.
- b. Os valores a receber de alunos contemplam os créditos em atraso relativos ao exercício de 2006, uma vez que os ativos ilíquidos até 31.12.05 foram baixados contra o resultado de 2006, no montante de R\$ 318 mil.
- c. As aplicações financeiras são registradas ao custo de aquisição, acrescido dos rendimentos auferidos até a data do balanço.



INSTITUTO PRESBITERIANO  
**GAMMON**

"Dedicada à Glória de Deus e ao Progresso Humano"

d. As férias vencidas e proporcionais e seus respectivos encargos são provisionados segundo o Regime de Competência.

#### 4. IMOBILIZADO

O Imobilizado é demonstrado ao custo de aquisição, reavaliado parcialmente (somente imóveis da Unidade de Lavras/MG). As depreciações são calculadas pelo método linear, observando-se as taxas estabelecidas pela legislação tributária.

Apresenta a seguinte composição:

	Exercício findo em 31.12.06
• Prédios	5.607.818
• Terrenos	15.741.634
• Móveis e utensílios	406.982
• Máq. e Equipos.	286.348
• Laboratórios	168.025
• Laboratório de Informática	-
• Biblioteca	30.703
• Ferramentas	1.020
• Veículos	93.222
• Software	95.046
• Marcas e patentes	310
• Material esportivo	39.755
• Computadores e periféricos	243.827
• Instrumentos musicais	13.177
• Imobilizado em andamento	109.046
	<hr/>
	22.836.913
• Depreciação acumulada	(1.319.547)
Total líquido - R\$1	<hr/> <u>21.517.366</u>

**ORÇAMENTO 2007 - UNIDADE LAVRAS**  
**PREMISSAS GERAIS**



**Expectativa de Alunos para 2007:**

Educação Infantil.....	125
Ensino Fundamental 1.....	280
Ensino Fundamental 2.....	290
Ensino Médio - 1o e 2o Anos.....	215
Ensino Médio - 3o Ano.....	100
Faculdade de Administração.....	225
Faculdade de Educação Física.....	215
Faculdade de Sistemas de Informação.....	120
Faculdade de Turismo.....	60

Evasão Escolar - % ..... 3%

Taxa Média de Inadimplência Escolar - % ..... 4%

Para a faculdade, valores mensais integrais, conforme 1a parcela da semestralidade

**Número de Funcionários:**

Administrativos - Escola.....	36
Administrativos - Faculdade.....	15
Professores - Escola.....	79
Professores - Faculdade.....	57
Manutenção - Escola.....	38
Manutenção - Faculdade.....	12

Encargos Sociais Previstos - Média..... 45,5%

Aumentos Salariais - Data-Base..... 5%

Aumentos de Mérito - % Mensal..... 0,20%

Inflação Anual - País - %..... 10%

Aumento de Lista de Preços - %..... 8%

Taxa de Juros Média - Aplicações Financeiras..... 1,70%

IRRF - Aplicações Financeiras..... 15%



INSTITUTO PRESBITERIANO  
**GAMMON**

"Dedicado à Glória de Deus e ao Progresso Humano"

## 5. EMPRÉSTIMOS E FINANCIAMENTOS

Os empréstimos e financiamentos estão garantidos por aval dos administradores e apresentam a seguinte composição:

	Exercício findo em 31.12.06
• Capital de giro	71.739
• Ativo fixo	6.465
Total - R\$1	78.204

## 6. INFORMAÇÕES RELEVANTES

- a. Gratuitades/Projetos Educacionais:** a Entidade está em pleno gozo da imunidade tributária garantida pela Constituição Federal. Entretanto, para que possa manter os títulos de utilidade pública e de entidade beneficente de assistência social, está sujeita ao cumprimento de exigências legais, entre elas a divulgação de seu trabalho assistencial.

Durante o exercício findo em 31.12.06, o Instituto Presbiteriano Gammon desenvolveu diversos programas de natureza assistencial a pessoas carentes direcionados, principalmente, às áreas de educação e assistência social. As gratuidades relativas a esses programas são quantificadas com base no valor das bolsas concedidas e dos projetos assistenciais disponibilizados às Comunidades onde foram aplicados recursos no montante de R\$ 1.672.958, equivalente a 20,48% da receita, assim demonstrado:



INSTITUTO PRESBITERIANO  
**GAMMON**

"Dedicado à Glória de Deus e ao Progresso Humano"

Área	Síntese das Atividades	Gratuidades Concedidas
EDUCAÇÃO	Bolsas de estudo para alunos carentes	1.539.079
PROJETOS SOCIAIS	Moradia	32.010
	Alfabetização	25.861
	Assistência Social	11.685
	Assistência à saúde	1.856
	Artístico/Cultural	6.611
	Escola de esportes	55.856
<b>Total - R\$1</b>		<b>1.672.958</b>

**b. Isenção de contribuição social (INSS - Patronal):** a Entidade atende os requisitos legais para isenção dessa contribuição social, estando a mesma contabilizada em contas de resultado, produzindo os seguintes efeitos

	Exercício findo em 31.12.06
▪ Total das isenções	(1.397.777)
▪ Aplicação em gratuidade	1.672.958
▪ Excedente – R\$1	275.181

---

#### DIREÇÃO

---

Alysson Massote Carvalho  
Diretor Geral

Wilton Cordeiro da Silva  
Vice-Diretor

---

#### CONTABILIDADE

---

Michelle Adriane Silva de Oliveira  
Contadora CRC-MG n° 085.795

---





# GAMMON

"Dedicado à Glória de Deus e ao Progresso Humano"

PAR-07/

## PARECER DOS AUDITORES INDEPENDENTES

À Assembléia Geral do  
**INSTITUTO PRESBITERIANO GAMMON**

Examinamos o balanço patrimonial do INSTITUTO PRESBITERIANO GAMMON, levantado em 31 de dezembro de 2006, as respectivas demonstrações do *superavit* ou *deficit*, das mutações do patrimônio social e das origens e aplicações de recursos correspondentes ao exercício findo naquela data, elaboradas sob a responsabilidade de sua Administração. Nossa responsabilidade é a de expressar uma opinião sobre essas demonstrações contábeis.

2. Nossos exames foram conduzidos de acordo com as normas de auditoria e compreenderam: (a) o planejamento dos trabalhos, considerando a relevância dos saldos, o volume de transações e o sistema contábil e de controles internos da Entidade; (b) a constatação, com base em testes, das evidências e dos registros que suportam os valores e as informações contábeis divulgados; e (c) a avaliação das práticas e das estimativas contábeis mais representativas adotadas pela administração da Entidade, bem como da apresentação das demonstrações contábeis tomadas em conjunto.

3. Em nossa opinião, as demonstrações contábeis acima referidas representam, adequadamente, em todos os aspectos relevantes, a posição patrimonial e financeira do INSTITUTO PRESBITERIANO GAMMON, em 31 de dezembro de 2006, e o resultado de suas operações, as mutações do seu patrimônio social e as origens e aplicações de seus recursos referentes ao exercício findo naquela data, de acordo com as práticas contábeis adotadas no Brasil.

4. As demonstrações contábeis do exercício findo em 31 de dezembro de 2005 foram por nós examinadas e emitimos opinião favorável sobre as mesmas, conforme parecer datado de 06 de março de 2006.

Belo Horizonte, 22 de fevereiro de 2007.

**FERNANDO MOTTA & ASSOCIADOS**

Auditores Independentes

CRCMG – 757

Ronaldo Brandão Teixeira  
Contador CRCMG - 40.233

Fernando Carneiro da Motta  
Contador CRCMG – 4.419



INSTITUTO PRESBITERIANO  
**GAMMON**

"Dedicado à Glória de Deus e ao Progresso Humano"

## ORÇAMENTO 2007

**ORÇAMENTO 2007 - UNIDADE LAVRAS  
PREMISSAS DE RECEITAS**

EXPECTATIVAS SOBRE MENSALIDADES ESCOLARES							
SEGMENTO	MENSALIDADE	No ALUNOS	RECEITA	EVASÃO	MENS. LÍQUIDA	FILANTROPIA	INADIMPLÊNCIA
<b>Escola:</b>							
Educação Infantil.....	336,30	125	368.628,00	11.059,84	357.569,16	71.513,83	14.302,77
Ensino Fundamental 1.....	338,90	300	42.037,50	1.261,13	40.776,38	8.155,28	1.631,06
Ensino Fundamental 2.....	356,30	290	101.670,00	3.050,10	98.619,90	19.723,98	3.944,80
Ensino Médio - 1o e 2o Anos.....	384,90	215	103.327,00	3.099,81	100.227,19	20.045,44	4.009,09
Ensino Médio - 3o Ano.....	388,40	100	82.753,50	2.482,61	80.270,90	16.064,18	3.210,84
			38.840,00	1.165,20	37.674,80	7.534,96	1.506,99
<b>Faculdade:</b>							
Administração.....	450,77	225	285.266,15	8.587,98	277.678,17	55.535,63	11.107,13
Educação Física.....	450,18	215	101.423,25	3.042,70	98.380,55	19.676,11	3.935,22
BSI.....	499,60	120	96.788,70	2.903,66	93.885,04	18.777,01	3.755,40
Turismo.....	499,37	60	59.952,00	1.798,56	58.153,44	11.630,69	2.326,14
			28.102,20	843,07	27.259,13	5.451,83	1.090,37

EXPECTATIVAS SOBRE MENSALIDADES DE APOSTILAS							
SEGMENTO	PREÇO	No ALUNOS	RECEITA	EVASÃO	MENS. LÍQUIDA	FILANTROPIA	INADIMPLÊNCIA
<b>Escola:</b>							
Série Inicial.....	40,00	100	62.700,00	1.881,00	60.819,00	12.163,80	2.432,76
Ensino Fundamental 1.....	50,00	200	4.000,00	120,00	3.880,00	776,00	155,20
Ensino Fundamental 2.....	65,00	290	10.000,00	300,00	9.700,00	1.940,00	388,00
Ensino Médio - 1o e 2o Anos.....	90,00	215	18.850,00	555,50	18.294,50	3.656,90	731,38
Ensino Médio - 3o Ano.....	105,00	100	19.350,00	580,50	18.769,50	3.753,90	750,78
			10.500,00	315,00	10.185,00	2.037,00	407,40

**EXPECTATIVAS SOBRE APLICAÇÕES FINANCEIRAS**

INSTITUIÇÃO FINANCEIRA	RENDIMENTO MENSAL	SALDO EM JANEIRO	EXPECTATIVA CRESCIMENTO	EXPECTATIVA EM DEZEMBRO
Banco Brasil.....	1,70%	190.000,00	12,25% an	400.000,00

ORÇAMENTO 2007 - UNIDADE LAVRAS  
ORÇAMENTO DE RECEITAS

	JANEIRO	FEVEREIRO	MARÇO	ABRIL	MAIO	JUNHO	JULHO	AGOSTO	SETEMBRO	OUTUBRO	NOVEMBRO	DEZEMBRO	2007
<b>MENSALIDADES ESCOLARES</b>													
Educação Infantil	40.776,38	40.776,38	40.776,38	40.776,38	40.776,38	40.776,38	40.776,38	40.776,38	40.776,38	40.776,38	40.776,38	40.776,38	489.316,50
Ens. Fundamental 1	98.619,90	98.619,90	98.619,90	98.619,90	98.619,90	98.619,90	98.619,90	98.619,90	98.619,90	98.619,90	98.619,90	98.619,90	1.183.438,80
Ens. Fundamental 2	100.227,19	100.227,19	100.227,19	100.227,19	100.227,19	100.227,19	100.227,19	100.227,19	100.227,19	100.227,19	100.227,19	100.227,19	1.202.726,28
Ens. Médio - 1o e 2o An	80.270,90	80.270,90	80.270,90	80.270,90	80.270,90	80.270,90	80.270,90	80.270,90	80.270,90	80.270,90	80.270,90	80.270,90	963.250,74
Ens. Médio - 3o Ano	37.674,80	37.674,80	37.674,80	37.674,80	37.674,80	37.674,80	37.674,80	37.674,80	37.674,80	37.674,80	37.674,80	37.674,80	452.097,60
Administração	98.380,55	98.380,55	98.380,55	98.380,55	98.380,55	98.380,55	98.380,55	98.380,55	98.380,55	98.380,55	98.380,55	98.380,55	1.180.956,63
Educação Física	93.885,04	93.885,04	93.885,04	93.885,04	93.885,04	93.885,04	93.885,04	93.885,04	93.885,04	93.885,04	93.885,04	93.885,04	1.126.620,47
BSI	58.153,44	58.153,44	58.153,44	58.153,44	58.153,44	58.153,44	58.153,44	58.153,44	58.153,44	58.153,44	58.153,44	58.153,44	697.641,28
Turismo	27.259,13	27.259,13	27.259,13	27.259,13	27.259,13	27.259,13	27.259,13	27.259,13	27.259,13	27.259,13	27.259,13	27.259,13	327.109,61
<b>SUBTOTAL</b>	<b>635.247,33</b>	<b>635.247,33</b>	<b>635.247,33</b>	<b>635.247,33</b>	<b>635.247,33</b>	<b>635.247,33</b>	<b>635.247,33</b>	<b>635.247,33</b>	<b>635.247,33</b>	<b>635.247,33</b>	<b>635.247,33</b>	<b>635.247,33</b>	<b>7.622.967,91</b>
<b>MENSALIDADES DE APOSTILAS</b>													
Série Inicial	3.880,00	3.880,00	3.880,00	3.880,00	3.880,00	3.880,00	3.880,00	3.880,00	-	-	-	-	31.040,00
Ens. Fundamental 1	9.700,00	9.700,00	9.700,00	9.700,00	9.700,00	9.700,00	9.700,00	9.700,00	-	-	-	-	77.600,00
Ens. Fundamental 2	18.284,50	18.284,50	18.284,50	18.284,50	18.284,50	18.284,50	18.284,50	18.284,50	-	-	-	-	146.276,00
Ens. Médio - 1o e 2o An	18.769,50	18.769,50	18.769,50	18.769,50	18.769,50	18.769,50	18.769,50	18.769,50	-	-	-	-	150.196,00
Ens. Médio - 3o Ano	10.185,00	10.185,00	10.185,00	10.185,00	10.185,00	10.185,00	10.185,00	10.185,00	10.185,00	-	-	-	91.865,00
<b>SUBTOTAL</b>	<b>60.819,00</b>	<b>60.819,00</b>	<b>60.819,00</b>	<b>60.819,00</b>	<b>60.819,00</b>	<b>60.819,00</b>	<b>60.819,00</b>	<b>60.819,00</b>	<b>10.185,00</b>	<b>10.185,00</b>	<b>10.185,00</b>	<b>10.185,00</b>	<b>496.737,00</b>
<b>OUTRAS RECEITAS</b>													
Taxas Escolares	1.262,00	1.574,00	1.059,00	1.842,00	784,20	1.430,00	1.251,50	1.405,50	1.169,25	1.262,00	1.260,00	1.250,00	15.569,45
Rend. Aplic Financeiras	3.625,68	2.203,65	2.503,51	2.840,60	3.219,52	3.645,37	4.123,93	4.681,65	5.265,90	5.944,51	6.706,95	7.563,36	52.304,51
Locação de Bens	2.500,00	2.500,00	2.500,00	2.500,00	2.500,00	2.500,00	2.500,00	2.500,00	2.500,00	2.500,00	2.500,00	2.500,00	30.000,00
Uso da Internet	150,00	150,00	150,00	150,00	150,00	150,00	150,00	150,00	150,00	150,00	150,00	150,00	1.800,00
Fotocópias	120,00	120,00	120,00	120,00	120,00	120,00	120,00	120,00	120,00	120,00	120,00	120,00	1.440,00
Reversão de Perdas	6.352,47	6.352,47	6.352,47	6.352,47	6.352,47	6.352,47	6.352,47	6.352,47	6.352,47	6.352,47	6.352,47	6.352,47	76.229,68
<b>SUBTOTAL</b>	<b>14.010,15</b>	<b>12.900,12</b>	<b>12.684,96</b>	<b>13.905,08</b>	<b>13.126,19</b>	<b>14.197,84</b>	<b>14.497,90</b>	<b>15.189,62</b>	<b>15.557,52</b>	<b>16.328,99</b>	<b>17.109,42</b>	<b>17.935,83</b>	<b>177.343,64</b>
<b>TOTAL</b>	<b>710.076,47</b>	<b>708.966,45</b>	<b>708.751,30</b>	<b>709.871,40</b>	<b>709.192,51</b>	<b>710.264,17</b>	<b>710.584,22</b>	<b>711.205,96</b>	<b>660.989,84</b>	<b>651.576,31</b>	<b>652.356,75</b>	<b>653.183,16</b>	<b>8.297.046,54</b>

**ORÇAMENTO 2007 - UNIDADE LAVRAS  
PREMISSAS DE DESPESAS**

**Expectativa de Gastos:**

Investimentos nos ativos da Instituição .....	4% da Receita Gerada	
Reforma Auditório Marta Roberts - Em janeiro/2007.....		30.000,00
Reforma Dormitório 3 - Em janeiro/2007.....		30.000,00
Campanha de Matrícula e Vestibular - Até janeiro/2007.....		60.000,00
Softwares - RM Sistemas - Até abril/2007.....		60.000,00

**EXPECTATIVAS DE CUSTOS COM APOSTILAS**

SEGMENTO	CUSTO UNIT.	Nº ALUNOS	CUSTO TOTAL
<u>Escola:</u>			<u>47.642,50</u>
Série Inicial.....	30,00	55	1.650,00
Ensino Fundamental 1.....	36,50	225	8.212,50
Ensino Fundamental 2.....	44,00	290	12.760,00
Ensino Médio - 1º e 2º Anos.....	68,00	215	14.620,00
Ensino Médio - 3º Ano.....	104,00	100	10.400,00

**EXPECTATIVAS SOBRE APLICAÇÕES FINANCEIRAS**

INSTITUIÇÃO FINANCEIRA	IRRF MENSAL	SALDO EM JANEIRO	EXPECTATIVA CRESCIMENTO	EXPECTATIVA EM DEZEMBRO
Banco Brasil.....	15,00%	190.000,00	12,25% am	400.000,00

ORÇAMENTO 2007 - UNIDADE LUBRAS  
ORÇAMENTO DE DESPESAS

	JANEIRO	FEVEREIRO	MARÇO	ABRIL	MAIO	JUNHO	JULHO	AGOSTO	SETEMBRO	OUTUBRO	NOVEMBRO	DEZEMBRO	2007
	200.000,00	200.000,00	200.000,00	200.000,00	200.000,00	200.000,00	200.000,00	200.000,00	200.000,00	200.000,00	200.000,00	200.000,00	2.400.000,00
Salários - Professores	91.000,00	91.000,00	91.000,00	91.000,00	91.000,00	91.000,00	91.000,00	91.000,00	91.000,00	91.000,00	91.000,00	91.000,00	1.092.000,00
Enc. Sociais - Professores	100.000,00	100.000,00	100.000,00	100.000,00	100.000,00	100.000,00	100.000,00	100.000,00	100.000,00	100.000,00	100.000,00	100.000,00	1.200.000,00
Salários - Administrativos	45.500,00	45.500,00	45.500,00	45.500,00	45.500,00	45.500,00	45.500,00	45.500,00	45.500,00	45.500,00	45.500,00	45.500,00	546.000,00
Enc. Sociais - Administrativos	35.000,00	35.000,00	35.000,00	35.000,00	35.000,00	35.000,00	35.000,00	35.000,00	35.000,00	35.000,00	35.000,00	35.000,00	420.000,00
Salários - Manutenção	15.925,00	15.925,00	15.925,00	15.925,00	15.925,00	15.925,00	15.925,00	15.925,00	15.925,00	15.925,00	15.925,00	15.925,00	191.100,00
Enc. Sociais - Manutenção	487.425,00	487.425,00	487.425,00	487.425,00	487.425,00	487.425,00	487.425,00	487.425,00	487.425,00	487.425,00	487.425,00	487.425,00	5.849.100,00
<b>SUBTOTAL</b>	<b>487.425,00</b>	<b>487.425,00</b>	<b>487.425,00</b>	<b>487.425,00</b>	<b>487.425,00</b>	<b>487.425,00</b>	<b>487.425,00</b>	<b>487.425,00</b>	<b>487.425,00</b>	<b>487.425,00</b>	<b>487.425,00</b>	<b>487.425,00</b>	<b>5.849.100,00</b>
	28.403,06	28.358,66	28.350,05	28.394,86	28.367,70	28.410,57	28.422,57	28.450,24	26.439,59	26.063,05	26.094,27	26.127,33	331.881,94
Investimentos no Imobiliário	30.000,00	-	-	-	-	-	-	-	-	-	-	-	30.000,00
Manutenção	30.000,00	-	-	-	-	-	-	-	-	-	-	-	30.000,00
Dormitório 3	60.000,00	-	-	-	-	-	-	-	-	-	-	-	60.000,00
Manutenção	10.000,00	10.000,00	20.000,00	20.000,00	-	-	-	-	-	-	-	-	60.000,00
Softwares - RM Sistema	156.403,06	38.358,66	48.350,05	48.394,86	28.367,70	28.410,57	28.422,57	28.450,24	26.439,59	26.063,05	26.094,27	26.127,33	511.881,94
<b>SUBTOTAL</b>	<b>156.403,06</b>	<b>38.358,66</b>	<b>48.350,05</b>	<b>48.394,86</b>	<b>28.367,70</b>	<b>28.410,57</b>	<b>28.422,57</b>	<b>28.450,24</b>	<b>26.439,59</b>	<b>26.063,05</b>	<b>26.094,27</b>	<b>26.127,33</b>	<b>511.881,94</b>
	9.350,00	9.350,00	9.350,00	9.350,00	9.350,00	9.350,00	9.350,00	9.350,00	9.350,00	9.350,00	9.350,00	9.350,00	112.200,00
Energia Elétrica	5.500,00	5.500,00	5.500,00	5.500,00	5.500,00	5.500,00	5.500,00	5.500,00	5.500,00	5.500,00	5.500,00	5.500,00	66.000,00
Telecomunicações	1.320,00	1.320,00	1.320,00	1.320,00	1.320,00	1.320,00	1.320,00	1.320,00	1.320,00	1.320,00	1.320,00	1.320,00	15.840,00
Água e Esgoto	47.642,50	47.642,50	47.642,50	47.642,50	47.642,50	47.642,50	47.642,50	47.642,50	47.642,50	47.642,50	47.642,50	47.642,50	381.140,00
Apostilas Anglo	1.320,00	1.320,00	1.320,00	1.320,00	1.320,00	1.320,00	1.320,00	1.320,00	1.320,00	1.320,00	1.320,00	1.320,00	15.840,00
Publicidade e Propaganda	11.000,00	11.000,00	11.000,00	11.000,00	11.000,00	11.000,00	11.000,00	11.000,00	11.000,00	11.000,00	11.000,00	11.000,00	132.000,00
Serviços Terceirizados	3.300,00	3.300,00	3.300,00	3.300,00	3.300,00	3.300,00	3.300,00	3.300,00	3.300,00	3.300,00	3.300,00	3.300,00	39.600,00
Despesas Tributárias	4.400,00	4.400,00	4.400,00	4.400,00	4.400,00	4.400,00	4.400,00	4.400,00	4.400,00	4.400,00	4.400,00	4.400,00	52.800,00
Projeto Esportivo	1.650,00	1.650,00	1.650,00	1.650,00	1.650,00	1.650,00	1.650,00	1.650,00	1.650,00	1.650,00	1.650,00	1.650,00	19.800,00
Material Esportivo	1.650,00	1.650,00	1.650,00	1.650,00	1.650,00	1.650,00	1.650,00	1.650,00	1.650,00	1.650,00	1.650,00	1.650,00	19.800,00
Limpeza e Conservação	3.300,00	3.300,00	3.300,00	3.300,00	3.300,00	3.300,00	3.300,00	3.300,00	3.300,00	3.300,00	3.300,00	3.300,00	39.600,00
Lanches e Refeições	90.432,50	90.432,50	90.432,50	90.432,50	90.432,50	90.432,50	90.432,50	90.432,50	42.790,00	42.790,00	42.790,00	42.790,00	594.620,00
<b>SUBTOTAL</b>	<b>90.432,50</b>	<b>90.432,50</b>	<b>90.432,50</b>	<b>90.432,50</b>	<b>90.432,50</b>	<b>90.432,50</b>	<b>90.432,50</b>	<b>90.432,50</b>	<b>42.790,00</b>	<b>42.790,00</b>	<b>42.790,00</b>	<b>42.790,00</b>	<b>594.620,00</b>
	27.842,65	27.842,65	27.842,65	27.842,65	27.842,65	27.842,65	27.842,65	27.842,65	27.842,65	27.842,65	27.842,65	27.842,65	334.111,84
Inadimplência	4.500,00	4.500,00	4.500,00	4.500,00	4.500,00	4.500,00	4.500,00	4.500,00	4.500,00	4.500,00	4.500,00	4.500,00	54.000,00
Descontos de Limão	24.000,00	24.000,00	24.000,00	24.000,00	24.000,00	24.000,00	24.000,00	24.000,00	24.000,00	24.000,00	24.000,00	24.000,00	288.000,00
Descontos da Direção	16.000,00	16.000,00	16.000,00	16.000,00	16.000,00	16.000,00	16.000,00	16.000,00	16.000,00	16.000,00	16.000,00	16.000,00	192.000,00
Descontos Sindicato	72.342,65	72.342,65	72.342,65	72.342,65	72.342,65	72.342,65	72.342,65	72.342,65	72.342,65	72.342,65	72.342,65	72.342,65	868.111,84
<b>SUBTOTAL</b>	<b>808.603,21</b>	<b>808.558,81</b>	<b>808.550,21</b>	<b>808.595,01</b>	<b>808.567,85</b>	<b>808.610,72</b>	<b>808.622,72</b>	<b>808.650,39</b>	<b>828.997,25</b>	<b>828.620,71</b>	<b>828.651,92</b>	<b>828.684,98</b>	<b>8.123.713,78</b>
<b>TOTAL</b>	<b>808.603,21</b>	<b>808.558,81</b>	<b>808.550,21</b>	<b>808.595,01</b>	<b>808.567,85</b>	<b>808.610,72</b>	<b>808.622,72</b>	<b>808.650,39</b>	<b>828.997,25</b>	<b>828.620,71</b>	<b>828.651,92</b>	<b>828.684,98</b>	<b>8.123.713,78</b>

ORÇAMENTO 2007 - UNIDADE LAVRAS  
APURAÇÃO DO SUPERAVIT / DÉFICIT NO EXERCÍCIO 2007

Expectativa de Receitas - 2007.....	R\$ 8.297.048,54
Expectativa de Despesas - 2007.....	R\$ 8.123.713,78
<b>Expectativa de Resultado em 2007.....</b>	<b>R\$ 173.334,76</b>

**ORÇAMENTO 2007 - UNIDADE CURSINHOS**

BASE	SERIES	Nº ALUNOS 2006	Nº ALUNOS PARAMETROS 2007	TURMAS PARAM 2007	MENSALIDADE VL MENSAL 2006	LIVROS VL MENSAL FEV - AGO	TOTAL VL MENSAL P/ ALUNO	ARRCAÇÃO LIVROS - 2006	ARRCAÇÃO MENSALIDADE CONSOLIDADA 2006
ENS. INFANT	MATERNAL	8	18	1	154,80	24,30	179,10	364,50	2.322,00
	1º PERÍODO	19	20	1	154,80	26,30	181,10	566,00	3.096,00
	2º PERÍODO	27	20	1	154,80	26,30	181,10	566,00	3.096,00
	3º PERÍODO / IN	31	20	2	154,80	26,30	181,10	566,00	3.096,00
ENS. FUND. I	3º PERÍODO / IN	-	20	2	154,80	26,30	181,10	566,00	3.096,00
	TOTAL	85	98	5				2.828,50	14.796,00
	1ª SÉRIE	15	20	1	171,10	65,45	236,55	1.309,00	3.422,00
	2ª SÉRIE	13	20	1	171,10	65,45	236,55	1.309,00	3.422,00
ENS. FUND. II	1ª SÉRIE	15	25	1	171,10	65,45	236,55	1.636,25	4.277,50
	2ª SÉRIE	15	25	1	171,10	65,45	236,55	1.636,25	4.277,50
	3ª SÉRIE	34	36	1	171,10	65,45	236,55	2.356,20	6.196,00
	4ª SÉRIE	19	36	1	171,10	65,45	236,55	2.356,20	6.196,00
ENS. FUND. III	TOTAL	128	161	6				10.012,80	27.316,20
	6ª SÉRIE	22	36	1	186,78	61,10	247,88	2.199,80	6.796,08
	7ª SÉRIE	23	36	1	186,78	61,10	247,88	2.199,80	6.796,08
	8ª SÉRIE	29	36	1	195,78	61,10	256,88	2.199,80	7.048,08
ENS. M. MEDIO	1ª SÉRIE	19	36	1	195,78	61,10	256,88	2.199,80	7.048,08
	2ª SÉRIE	21	36	1	195,78	61,10	256,88	2.199,80	7.048,08
	3ª SÉRIE	24	36	1	195,78	61,10	256,88	2.199,80	7.048,08
	4ª SÉRIE	28	36	1	195,78	61,10	256,88	2.199,80	7.048,08
ENS. M. MEDIO	TOTAL	108	144	4				8.798,40	27.688,32
	1º ANO	26	36	1	299,64	84,05	384,59	3.056,20	10.787,04
	2º ANO	30	36	1	299,64	84,05	384,59	3.056,20	10.787,04
	3º ANO	31	30	1	299,64	84,05	384,59	2.548,50	8.969,20
ENS. M. MEDIO	3º ANO	-	30	1	299,64	84,05	384,59	2.548,50	8.969,20
	4º ANO	25	40	1	346,76	93,81	440,57	3.752,40	13.950,40
	5º ANO	22	40	1	346,76	93,81	440,57	3.752,40	13.950,40
	TOTAL	130	172	5				14.915,80	53.922,88
TOTAL GERAL	509	573	20				36.594,60	123.611,40	



BASE	SERIES	IND. COR MENSALIDADE LIVROS 2007		PARAMETROS - 2007		RECEITAS / MÊS - 2007											
		IND. COR MENSALIDADE LIVROS 2007	IND. COR MENSALIDADE LIVROS 2007	LIVROS MENSALIDADE VI. MENSAL 2007	LIVROS MENSALIDADE VI. MENSAL FEV - ACC P / ALLINO	LIVROS ARREC. MENSAL	MENSALIDADE ANREICAO MENSAL	XEROX TAPOS	JUROS MULTAS	TAXAS	GENTRIA ARREC. MENSAL	AGENCIA ARREC. MENSAL	PREÇO UNIT.	AGENCIA			
ENS. INFANT	MATERNAL	7%	25%	188,57	22,93	188,57	188,57	2.484,54								15,00	225,00
	1º PERÍODO	7%	20%	188,57	22,93	188,57	188,57	458,60								15,00	300,00
	2º PERÍODO	7%	20%	188,57	22,93	188,57	188,57	458,60								15,00	300,00
	3º PERÍODO / IN	7%	20%	188,57	22,93	188,57	188,57	458,60								15,00	300,00
	3º PERÍODO / IN	7%	20%	188,57	22,93	188,57	188,57	458,60								15,00	300,00
	TOTAL							1.834,40	15.733,41								1.425,00
ENS. FUND. I	1ª SERIE	7%	16%	183,08	50,38	233,46	233,46	3.661,54								15,00	300,00
	2ª SERIE	7%	16%	183,08	50,38	233,46	233,46	3.661,54								15,00	300,00
	3ª SERIE	7%	16%	183,08	50,38	233,46	233,46	3.661,54								15,00	300,00
	4ª SERIE	7%	16%	183,08	50,38	233,46	233,46	3.661,54								15,00	300,00
	5ª SERIE	7%	16%	183,08	50,38	233,46	233,46	3.661,54								15,00	300,00
	TOTAL							18.113,68	6.590,77							15,00	540,00
ENS. FUND. II	6ª SERIE	7%	19%	201,99	50,38	252,37	252,37	7.271,81								15,00	540,00
	7ª SERIE	7%	19%	201,99	50,38	252,37	252,37	7.271,81								15,00	540,00
	8ª SERIE	7%	13%	209,48	47,40	256,88	256,88	1.706,40								15,00	540,00
	9ª SERIE	7%	13%	209,48	47,40	256,88	256,88	1.706,40								15,00	540,00
	10ª SERIE	7%	13%	209,48	47,40	256,88	256,88	1.706,40								15,00	540,00
	TOTAL							29.828,00	29.828,00								2.160,00
ENS. MEDIO	1º ANO	7%	13%	320,61	63,02	383,63	383,63	11.542,13								15,00	540,00
	2º ANO	7%	13%	320,61	63,02	383,63	383,63	11.542,13								15,00	540,00
	3º ANO	7%	13%	320,61	63,02	383,63	383,63	11.542,13								15,00	540,00
	TOTAL							34.626,39	34.626,39							15,00	1.620,00
	TOTAL GERAL							110.753,84	57.248,06								2.340,00
	TOTAL GERAL							38.111,06	132.262,48	100,00	816,00	730,00					8.395,00

ORÇAMENTO 2017 - UNIDADE GUAIAPES

DESPESAS / MÊS - 2007

BASE	SÉRIE	LÍQUIDO	FILANTROPIA	DESCONTOS	INADEQUÊNCIA	AGÊNCIA	FORMA	ORÇAMENTO	RECEITAS	DEFICIT			
											PITÁGORAS	ÍNDICE	RECURSOS
		CUSTO	RECURSOS	ÍNDICE	RECURSOS	ÍNDICE	RECURSOS	UNIT.	CUSTO	EDUCA	CUSTO	CONSTR	SUPERAVT
MATERNAL													
1º PERÍODO		277,65	20%	486,91	7%	173,92	10%	246,45	7,50	112,50			
2º PERÍODO		277,65	20%	662,54	7%	231,89	10%	331,27	7,50	150,00			
3º PERÍODO / IN		277,65	20%	662,54	7%	231,89	10%	331,27	7,50	150,00			
4º PERÍODO / IN		277,65	20%	662,54	7%	231,89	10%	331,27	7,50	150,00			
TOTAL		1.102,60		3.147,08		1.301,48		1.313,54		712,50			
1ª SÉRIE		719,37	20%	732,31	7%	256,31	10%	366,15	7,50	150,00			
2ª SÉRIE		600,21	20%	915,39	7%	320,38	10%	457,69	7,50	187,50			
3ª SÉRIE		490,21	20%	915,39	7%	320,38	10%	457,69	7,50	187,50			
4ª SÉRIE		1.294,86	20%	1.318,15	7%	461,35	10%	659,08	7,50	270,00			
5ª SÉRIE		1.294,86	20%	1.318,15	7%	461,35	10%	659,08	7,50	270,00			
TOTAL		3.820,88		5.031,69		2.075,09		2.865,85		1.215,00			
6ª SÉRIE		1.370,21	20%	1.454,36	7%	509,03	10%	727,18	7,50	270,00			
7ª SÉRIE		1.370,21	20%	1.454,36	7%	509,03	10%	727,18	7,50	270,00			
8ª SÉRIE		1.525,62	20%	1.509,29	7%	527,90	10%	754,14	7,50	270,00			
9ª SÉRIE		1.525,62	20%	1.509,29	7%	527,90	10%	754,14	7,50	270,00			
TOTAL		3.791,66		3.903,30		2.072,86		2.962,65		1.085,00			
1º ANO		2.224,44	20%	2.308,43	7%	807,95	10%	1.154,21	7,50	270,00			
2º ANO		3.707,40	20%	1.923,69	7%	673,29	10%	961,84	7,50	325,00			
3º ANO		3.137,14	20%	1.923,69	7%	673,29	10%	961,84	7,50	325,00			
4º ANO		3.137,14	20%	2.085,38	7%	1.044,88	10%	1.482,69	7,50	300,00			
TOTAL		54.432,96		11.449,32		4.697,21		5.724,81		1.995,00			
TOTAL GERAL		25.158,70		26.453,78		9.255,79		11.226,85		4.207,50		18.142,83	20.000,00
											105.461,11		8.874,11

**ORÇAMENTO 2007 - INSTITUTO PRESBITERIANO SAMIMON CONSOLIDADO**  
**ORÇAMENTO DE RECEITAS**

	JANEIRO	FEVEREIRO	MARÇO	ABRIL	MAIO	JUNHO	JULHO	AGOSTO	SETEMBRO	OUTUBRO	NOVEMBRO	DEZEMBRO	2007
<b>MENSALIDADES ESCOLARES</b>													
Educação Infantil.....	56.511,80	57.935,80	56.511,80	56.511,80	56.511,80	56.511,80	56.511,80	56.511,80	56.511,80	56.511,80	56.511,80	56.511,80	679.566,54
Ens. Fundamental 1.....	128.278,37	130.708,37	128.278,37	128.278,37	128.278,37	128.278,37	128.278,37	128.278,37	128.278,37	128.278,37	128.278,37	128.278,37	1.541.770,44
Ens. Fundamental 2.....	129.853,69	132.013,69	129.853,69	129.853,69	129.853,69	129.853,69	129.853,69	129.853,69	129.853,69	129.853,69	129.853,69	129.853,69	1.560.404,28
Ens. Médio - 1o e 2o An.....	122.592,04	124.572,04	122.592,04	122.592,04	122.592,04	122.592,04	122.592,04	122.592,04	122.592,04	122.592,04	122.592,04	122.592,04	1.473.084,42
Ens. Médio - 3o Ano.....	52.601,73	53.201,73	52.601,73	52.601,73	52.601,73	52.601,73	52.601,73	52.601,73	52.601,73	52.601,73	52.601,73	52.601,73	631.820,76
Administração.....	98.380,55	98.380,55	98.380,55	98.380,55	98.380,55	98.380,55	98.380,55	98.380,55	98.380,55	98.380,55	98.380,55	98.380,55	1.180.566,63
Educação Física.....	93.885,04	93.885,04	93.885,04	93.885,04	93.885,04	93.885,04	93.885,04	93.885,04	93.885,04	93.885,04	93.885,04	93.885,04	1.126.620,47
BSI.....	58.153,44	58.153,44	58.153,44	58.153,44	58.153,44	58.153,44	58.153,44	58.153,44	58.153,44	58.153,44	58.153,44	58.153,44	697.841,28
Turismo.....	27.259,13	27.259,13	27.259,13	27.259,13	27.259,13	27.259,13	27.259,13	27.259,13	27.259,13	27.259,13	27.259,13	27.259,13	327.109,61
<b>SUBTOTAL.....</b>	<b>767.515,79</b>	<b>776.110,79</b>	<b>767.515,79</b>	<b>767.515,79</b>	<b>767.515,79</b>	<b>767.515,79</b>	<b>767.515,79</b>	<b>767.515,79</b>	<b>767.515,79</b>	<b>767.515,79</b>	<b>767.515,79</b>	<b>767.515,79</b>	<b>9.218.764,43</b>
<b>MENSALIDADES DE APOSTILAS</b>													
Série Inicial.....	5.714,40	5.714,40	5.714,40	5.714,40	5.714,40	5.714,40	5.714,40	5.714,40	5.714,40	5.714,40	5.714,40	5.714,40	63.052,80
Ens. Fundamental 1.....	17.861,56	17.861,56	17.861,56	17.861,56	17.861,56	17.861,56	17.861,56	17.861,56	17.861,56	17.861,56	17.861,56	17.861,56	175.538,72
Ens. Fundamental 2.....	25.324,66	25.324,66	25.324,66	25.324,66	25.324,66	25.324,66	25.324,66	25.324,66	25.324,66	25.324,66	25.324,66	25.324,66	230.797,92
Ens. Médio - 1o e 2o An.....	27.088,14	27.088,14	27.088,14	27.088,14	27.088,14	27.088,14	27.088,14	27.088,14	27.088,14	27.088,14	27.088,14	27.088,14	249.979,68
Ens. Médio - 3o Ano.....	12.942,20	12.942,20	12.942,20	12.942,20	12.942,20	12.942,20	12.942,20	12.942,20	12.942,20	12.942,20	12.942,20	12.942,20	134.751,40
<b>SUBTOTAL.....</b>	<b>88.930,96</b>	<b>88.930,96</b>	<b>88.930,96</b>	<b>88.930,96</b>	<b>88.930,96</b>	<b>88.930,96</b>	<b>88.930,96</b>	<b>88.930,96</b>	<b>88.930,96</b>	<b>88.930,96</b>	<b>88.930,96</b>	<b>88.930,96</b>	<b>834.080,52</b>
<b>OUTRAS RECEITAS</b>													
Taxas Escolares.....	1.362,00	1.574,00	1.059,00	1.842,00	794,20	1.430,00	1.251,50	1.405,50	1.169,25	1.262,00	1.280,00	1.250,00	15.869,45
Rend. Agric. Financeira.....	3.625,66	2.203,65	2.503,51	2.640,60	3.218,52	3.645,37	4.123,93	4.661,65	5.265,80	5.944,51	6.706,95	7.563,36	52.304,51
Locação de Bens.....	2.500,00	2.500,00	2.500,00	2.500,00	2.500,00	2.500,00	2.500,00	2.500,00	2.500,00	2.500,00	2.500,00	2.500,00	30.000,00
Uso da Internet.....	150,00	150,00	150,00	150,00	150,00	150,00	150,00	150,00	150,00	150,00	150,00	150,00	1.800,00
Fotocópias.....	120,00	120,00	120,00	120,00	120,00	120,00	120,00	120,00	120,00	120,00	120,00	120,00	1.440,00
Reversão de Perdas.....	7.675,16	7.675,16	7.675,16	7.675,16	7.675,16	7.675,16	7.675,16	7.675,16	7.675,16	7.675,16	7.675,16	7.675,16	92.101,89
<b>SUBTOTAL.....</b>	<b>15.432,83</b>	<b>14.222,81</b>	<b>14.007,66</b>	<b>15.127,76</b>	<b>14.449,87</b>	<b>15.520,53</b>	<b>15.820,58</b>	<b>16.512,31</b>	<b>16.880,20</b>	<b>17.651,67</b>	<b>18.432,10</b>	<b>19.258,52</b>	<b>193.315,85</b>
<b>TOTAL.....</b>	<b>871.879,58</b>	<b>879.264,55</b>	<b>870.454,41</b>	<b>871.574,51</b>	<b>870.895,62</b>	<b>871.967,27</b>	<b>872.267,33</b>	<b>872.959,05</b>	<b>872.692,95</b>	<b>873.279,42</b>	<b>874.059,85</b>	<b>874.889,26</b>	<b>10.246.180,90</b>

**ORÇAMENTO 2007 - INSTITUTO PRESBITERIANO GAMBION CONSOLIDADO**  
**ORÇAMENTO DE DESPESAS**

	JANEIRO	FEVEREIRO	MARÇO	ABRIL	MAIO	JUNHO	JULHO	AGOSTO	SETEMBRO	OUTUBRO	NOVEMBRO	DEZEMBRO	2007
<b>MÃO-DE-OBRA</b>													
Salários - Profissionais	230.000,00	230.000,00	230.000,00	230.000,00	230.000,00	230.000,00	230.000,00	230.000,00	230.000,00	230.000,00	230.000,00	230.000,00	2.760.000,00
Enc. Sociais - Profissionais	104.650,00	104.650,00	104.650,00	104.650,00	104.650,00	104.650,00	104.650,00	104.650,00	104.650,00	104.650,00	104.650,00	104.650,00	1.255.800,00
Salários - Administrativ	115.000,00	115.000,00	115.000,00	115.000,00	115.000,00	115.000,00	115.000,00	115.000,00	115.000,00	115.000,00	115.000,00	115.000,00	1.388.000,00
Enc. Sociais - Administr	52.325,00	52.325,00	52.325,00	52.325,00	52.325,00	52.325,00	52.325,00	52.325,00	52.325,00	52.325,00	52.325,00	52.325,00	627.900,00
Salários - Manutenção	40.000,00	40.000,00	40.000,00	40.000,00	40.000,00	40.000,00	40.000,00	40.000,00	40.000,00	40.000,00	40.000,00	40.000,00	480.000,00
Enc. Sociais - Manutenç	18.200,00	18.200,00	18.200,00	18.200,00	18.200,00	18.200,00	18.200,00	18.200,00	18.200,00	18.200,00	18.200,00	18.200,00	218.400,00
<b>SUBTOTAL</b>	<b>560.175,00</b>	<b>560.175,00</b>	<b>560.175,00</b>	<b>560.175,00</b>	<b>560.175,00</b>	<b>560.175,00</b>	<b>560.175,00</b>	<b>560.175,00</b>	<b>560.175,00</b>	<b>560.175,00</b>	<b>560.175,00</b>	<b>560.175,00</b>	<b>6.722.100,00</b>
<b>INVESTIMENTOS, MANUTENÇÃO</b>													
Investimentos no Imobil	48.403,06	48.403,06	48.403,06	48.403,06	48.403,06	48.403,06	48.403,06	48.403,06	48.403,06	48.403,06	48.403,06	48.403,06	590.836,71
Mantra Roberts	30.000,00	-	-	-	-	-	-	-	-	-	-	-	30.000,00
Dormitório 3	30.000,00	-	-	-	-	-	-	-	-	-	-	-	30.000,00
Máquinas/Vestibular	60.000,00	-	-	-	-	-	-	-	-	-	-	-	60.000,00
Softwares - RM Sistem	10.000,00	10.000,00	20.000,00	20.000,00	-	-	-	-	-	-	-	-	60.000,00
<b>SUBTOTAL</b>	<b>178.403,06</b>	<b>58.403,06</b>	<b>68.403,06</b>	<b>68.403,06</b>	<b>48.403,06</b>	<b>48.403,06</b>	<b>48.403,06</b>	<b>48.403,06</b>	<b>48.403,06</b>	<b>48.403,06</b>	<b>48.403,06</b>	<b>48.403,06</b>	<b>760.836,71</b>
<b>OUTRAS DESPESAS</b>													
Energia Elétrica	10.000,00	10.000,00	10.000,00	10.000,00	10.000,00	10.000,00	10.000,00	10.000,00	10.000,00	10.000,00	10.000,00	10.000,00	120.000,00
Telecomunicações	6.000,00	6.000,00	6.000,00	6.000,00	6.000,00	6.000,00	6.000,00	6.000,00	6.000,00	6.000,00	6.000,00	6.000,00	72.000,00
Água e Esgoto	1.500,00	1.500,00	1.500,00	1.500,00	1.500,00	1.500,00	1.500,00	1.500,00	1.500,00	1.500,00	1.500,00	1.500,00	18.000,00
Apóstilas/Gráfica	74.802,20	79.086,70	74.802,20	74.802,20	74.802,20	74.802,20	74.802,20	74.802,20	74.802,20	74.802,20	74.802,20	74.802,20	711.353,90
Publicidade e Propagar	1.400,00	1.400,00	1.400,00	1.400,00	1.400,00	1.400,00	1.400,00	1.400,00	1.400,00	1.400,00	1.400,00	1.400,00	16.800,00
Serviços Terceirizados	12.000,00	12.000,00	12.000,00	12.000,00	12.000,00	12.000,00	12.000,00	12.000,00	12.000,00	12.000,00	12.000,00	12.000,00	144.000,00
Despesas Tributárias	4.500,00	4.500,00	4.500,00	4.500,00	4.500,00	4.500,00	4.500,00	4.500,00	4.500,00	4.500,00	4.500,00	4.500,00	54.000,00
Projeto Esportivo	4.400,00	4.400,00	4.400,00	4.400,00	4.400,00	4.400,00	4.400,00	4.400,00	4.400,00	4.400,00	4.400,00	4.400,00	52.800,00
Material Escritório	2.000,00	2.000,00	2.000,00	2.000,00	2.000,00	2.000,00	2.000,00	2.000,00	2.000,00	2.000,00	2.000,00	2.000,00	24.000,00
Limpeza e Conservaçã	2.000,00	2.000,00	2.000,00	2.000,00	2.000,00	2.000,00	2.000,00	2.000,00	2.000,00	2.000,00	2.000,00	2.000,00	24.000,00
Lanches e Refeições	4.000,00	4.000,00	4.000,00	4.000,00	4.000,00	4.000,00	4.000,00	4.000,00	4.000,00	4.000,00	4.000,00	4.000,00	48.000,00
<b>SUBTOTAL</b>	<b>122.602,20</b>	<b>126.896,70</b>	<b>122.602,20</b>	<b>122.602,20</b>	<b>122.602,20</b>	<b>122.602,20</b>	<b>122.602,20</b>	<b>122.602,20</b>	<b>122.602,20</b>	<b>122.602,20</b>	<b>122.602,20</b>	<b>122.602,20</b>	<b>1.204.953,90</b>
<b>DESCONTOS E PERDAS</b>													
Inadimplência	41.069,50	41.069,50	41.069,50	41.069,50	41.069,50	41.069,50	41.069,50	41.069,50	41.069,50	41.069,50	41.069,50	41.069,50	492.834,04
Descontos de Imóveis	4.500,00	4.500,00	4.500,00	4.500,00	4.500,00	4.500,00	4.500,00	4.500,00	4.500,00	4.500,00	4.500,00	4.500,00	54.000,00
Descontos da Direção	53.260,00	53.260,00	53.260,00	53.260,00	53.260,00	53.260,00	53.260,00	53.260,00	53.260,00	53.260,00	53.260,00	53.260,00	638.120,00
Descontos Sindicato	23.000,00	23.000,00	23.000,00	23.000,00	23.000,00	23.000,00	23.000,00	23.000,00	23.000,00	23.000,00	23.000,00	23.000,00	276.000,00
<b>SUBTOTAL</b>	<b>121.829,50</b>	<b>121.829,50</b>	<b>121.829,50</b>	<b>121.829,50</b>	<b>121.829,50</b>	<b>121.829,50</b>	<b>121.829,50</b>	<b>121.829,50</b>	<b>121.829,50</b>	<b>121.829,50</b>	<b>121.829,50</b>	<b>121.829,50</b>	<b>1.461.954,04</b>
<b>TOTAL</b>	<b>983.009,76</b>	<b>867.307,26</b>	<b>873.009,76</b>	<b>873.009,76</b>	<b>853.009,76</b>	<b>853.009,76</b>	<b>853.009,76</b>	<b>853.009,76</b>	<b>853.009,76</b>	<b>853.009,76</b>	<b>853.009,76</b>	<b>853.009,76</b>	<b>10.229.844,64</b>

ORÇAMENTO 2007 - INSTITUTO PRESBITERIANO GAMMON CONSOLIDADO  
APURAÇÃO DO SUPERAVIT / DÉFICIT NO EXERCÍCIO 2007

Expectativa de Receitas - 2007.....	R\$	10.246.180,80
Expectativa de Despesas - 2007.....	R\$	10.229.844,64
<b>Expectativa de Resultado em 2007.....</b>	<b>R\$</b>	<b>16.336,15</b>



INSTITUTO PRESBITERIANO  
**GAMMON**

"Dedicado à Glória de Deus e ao Progresso Humano"

## FOTOS DAS OBRAS



Laboratório 2 - Kemper



Laboratório 3 - Kemper



Laboratório 4 - Kemper



Fachada - Kemper



Cantina - Kemper



Recepção Biblioteca - Kemper



Muro Externo - Kemper



Muro Interno - Kemper



Laboratório de Anatomia - Chácara



Auditório Marta Roberts - Kemper



Sala - prédio Ed. Física - Chácara



Corredor Prédio Ed. Física - Chácara



Sala - prédio Ed. Física - Chácara



Hall - Prédio de Ed. Física - Chácara





Construção - Sala de espelhos - Chácara



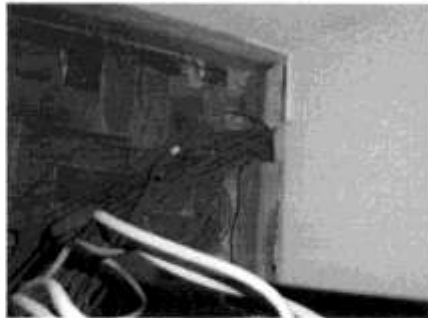
Construção - Tatame - Chácara



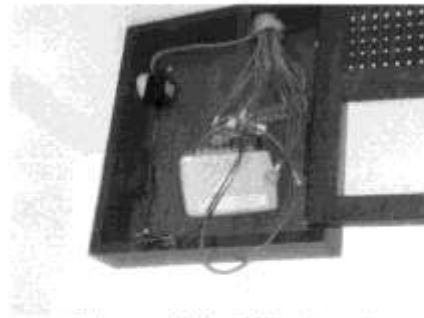
Academia - Chácara



Sala de Espelhos



Entrada do cabeamento do CPD - (antes)



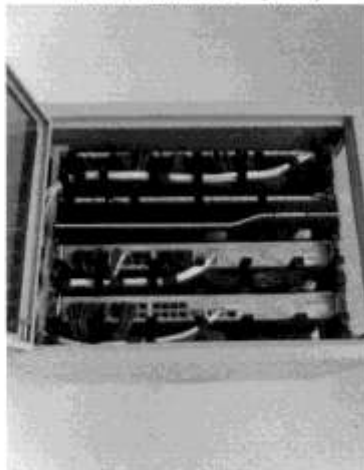
Caixa com Hub - CPD - (antes)



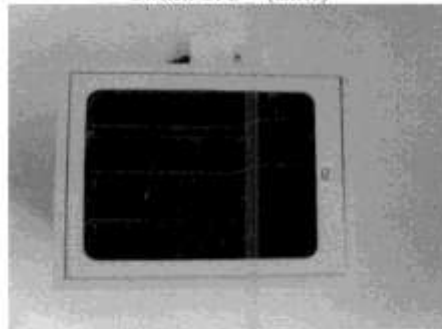
Caixa telefonia/rede - (antes)



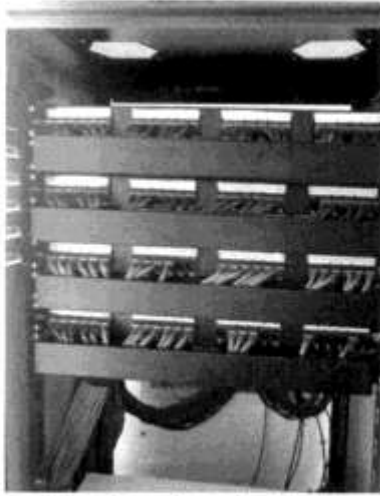
Switch CPD - (antes)



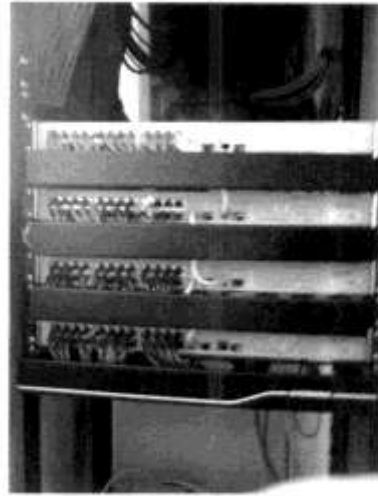
Switch - Rack - CPD



Rack - Prédio Administrativo



Patch Panel - Rack - CPD



Switch - Rack - CPD



Modem - Roteador - Fibra - CPD



Rack - CPD



"DEDICADO À GLÓRIA DE DEUS E AO PROGRESSO HUMANO"

PÇA. DR. JORGE, 370 • CENTRO • LAVRAS-MG • TEL (35) 3694.2121 • FAX (35) 3694.2111 • WWW.GAMMON.BR