

Despacho:

Approved
121

Rev. Roberto Brasileiro

Quando ao Doc 229 – Relatório do Capelão do Instituto Samuel Granam referente às atividades no ano de 2003, a CE/SC RESOLVE:

SR 18/03/04

- Não acolher pelo não cumprimento dos trâmites legais, ou seja, ser encaminhada através do relatório dos representantes da IPB junto ao ISG o qual não foi encaminhado nesta ocasião;

- DETERMINAR AOS REPRESENTANTES QUE ENCAMINHAR O RELATÓRIO

Sala das sessões, 17 de março de 2004.



Doc. CXXI

Despacho:



Rev. Ludgero Bonilha Morais

INSTITUTO SAMUEL GRAHAM

"E conhecereis a verdade e a verdade vos libertará"

João 8:32



Fundado em 1942

CAPELANIA

RELATÓRIO

Janeiro/2003 a fevereiro/2004

JATAÍ - GO

16 MAR 04 13 25 000229

PROTÓCOLO
DESTINO: RDCOMX1

Handwritten signature and initials: SCS/2003

Jataí, 25 de fevereiro de 2004.

Iniciamos o nosso trabalho junto a capelania do Instituto Samuel Graham em janeiro de 2003 submetendo ao Conselho Deliberativo nosso projeto e visão daquilo que cremos ser um modelo embrionário de capelania cristã dentro de uma escola confessional.

O ano de 2003 foi um grande aprendizado, uma vez que nossa experiência anterior era de pastoreio de igreja, o que fizemos ininterruptamente por 17 anos e algumas poucas experiências de ensino religioso e educação cristão em tempo parcial em algumas escolas de Quirinópolis-GO e Goiânia.

Cremos que, apesar da pouca experiência, foi um ano produtivo e pudemos conquistar alguns espaços já perdidos dentro desta instituição que a mais de sessenta anos tem deixado sua marca evangélica na sociedade de Jataí e região.

Como pode ser visto a seguir no projeto e no relatório de atividades, nem tudo o que foi planejado, foi possível realizar. Entretanto, com o apoio do CD-ISG e da sua direção, temos sido motivados a perseguir alguns ideais muito importantes para o progresso e futuro da instituição, entre eles, destacamos o resgate de sua identidade evangélica e presbiteriana (que aliás deveria constar do seu nome) do projeto de implantação de cursos superiores que abrirão um novo leque de oportunidades e serviço para o ISG diante dos eminentes sinais de enfraquecimento do convênio firmado entre este e a Secretaria de Educação do Estado de Goiás, além de um fortalecimento de sua área de educação fundamental e ensino médio particular.

Nossa expectativa é de que o presente relatório chame a atenção do SC/IPB para esta importante patrimônio e inestimável obra presbiteriana plantada no Brasil Central, obra esta que merece o zelo e o investimento da nossa amada IPB.

Esperamos que o presente relatório possa ajudar neste sentido.

Em Cristo e a serviço do Seu Reino,



Rev. Jonas Cândido Ferreira
Capelão do ISG

I. PROJETO CAPELANIA ISG 2003

Introdução

O presente projeto visa dar início a implementação de um trabalho efetivo de capelania no Instituto Samuel Graham, tendo por base um planejamento realizado em conjunto com as áreas fundamentais da escola tais como: Conselho Deliberativo, diretores, coordenações de turno, e Igrejas Presbiterianas e, com implantação gradativa e coerente com a realidade presente e com a disponibilidade de tempo, material e recursos financeiros.

Ressaltamos também que o presente documento é apenas um *pontapé* inicial, carecendo o mesmo de melhorias, ampliação e exaustiva discussão, tanto na fase de planejamento quanto no decorrer da implantação e execução do mesmo, através de mecanismos de avaliação periódica.

É nosso desejo que este projeto seja uma diretriz segura para devolver ao ISG o seu verdadeiro papel missionário dentro da nossa sociedade, como valioso instrumento de proclamação da palavra, testemunho de vida cristã, promoção social e educacional de todos aqueles que aqui trabalham e estudam.

DEFINIÇÃO PRECISA DA FILOSOFIA E MISSÃO DO ISG

Entendemos que um planejamento efetivo e relevante para os rumos do ISG deverá começar com o estabelecimento preciso (ou resgate, caso já exista e seja coerente com a nova proposta) de nossa *Filosofia* e de nossa *Missão*. Este é um trabalho difícil, porém extremamente necessário e que facilitará, diante da realidade contemporânea, traçar rumos, políticas de trabalho, bem como na fixação de alvos tangíveis a serem alcançados.

Vale a pena lembrar que esta é uma tarefa que deverá ser desenvolvida em conjunto com as partes afins, uma vez que o sucesso de um trabalho deste depende em grande parte da participação de todos aqueles que estão envolvidos neste organismo vivo e dinâmico chamado Instituto Samuel Graham.

PRINCÍPIOS DE COSMOVISÃO CRISTÃ PARA A CAPELANIA

- A educação Cristã não é um departamento dentro de uma escola *cristã, evangélica, presbiteriana e reformada*. Não é apenas algo agregado ao currículo, mas a linha mestra de onde se coordena todo o processo educacional e administrativo.
- A Bíblia está no centro e influencia toda a estrutura da escola. *Pedagogia, Administração e disciplina*.
- Educação cristã no lugar de Ensino religioso.
- Disciplina formal como todas as outras, com direito a *avaliação* formal e *aferição de resultados* desejados e, como definidos nas Sagradas Escrituras.

CULTOS

Criar uma consciência dentro da escola, com alunos, famílias, professores, funcionários e administração, de forma que todos saibam que o culto a Deus faz parte da vida da escola, como meio de devoção, adoração, oração, proclamação da Palavra e comunhão.

- Todos os cultos incluindo louvor e exposição bíblica.

- Datas e horários que façam parte do calendário da instituição.
- Duração máxima entre 45 minutos (período de uma aula) para os cultos semanais com os alunos, sempre sob a responsabilidade da Capelania.
- Cultos em datas especiais dentro do calendário cristão reformado, com a participação das igrejas presbiterianas locais.
- Cultos das turmas, em momentos especiais com duração máxima de 45 minutos – Realizados na própria sala ou na capela, sob a responsabilidade da Capelania, coordenação e alunos treinados para este fim.

TREINAMENTO

Implementar a ministração de cursos para a formação de alunos e professores evangelistas pessoais, Evangelismo Explosivo, discipuladores, ministradores de louvor, equipes musicais, visão panorâmica da Bíblia para toda a escola.

Caminhar na direção de tornar o ISG um centro de formação para as igrejas da região, criando e oferecendo cursos especiais em áreas de interesse das igrejas.

DESENVOLVIMENTO DE MATERIAIS

Trabalhar com vistas à identificação e desenvolvimento de materiais adequados e coerentes com a proposta cristã.

ESTRUTURAÇÃO



ESTRATÉGIAS

- Convívio com alunos, professores e funcionários
- Evangelismo Explosivo
- Treinamento de discipuladores
- Fomentação de grupos de oração e discipulado entre o corpo docente e discente
- Envolvimento da comunidade Presbiteriana Jatuiense com a escola
- Aconselhamento de alunos, professores, funcionários e famílias.
- Presença forte da capelania na vida cotidiana da escola e em datas especiais.
- Aproximação com o Grêmio Estudantil

- Desenvolvimento de um conjunto de normas que possam direcionar a atividade da capelania, inclusive em futuras contratações.

BIBLIOGRAFIA:

1. Sala de Aula Disciplina e Gestão – ACSI¹
2. 100 Idéias que funcionam – Disciplina na Sala de Aula - ACSI
3. DOWNS, Perry G. Introdução à Educação Cristã — Ensino e Crescimento – Editora Cultura Cristã

¹ ACSI – Associação Internacional de Escolas Cristãs – Fone: (011) 5928-9655

II. QUADRO DE ATIVIDADES

Instituto Samuel Graham
CAPELANIA

Horário De Atividades

Horário	SEGUNDA	TERÇA	QUARTA		QUINTA	SEXTA	
			MATUTINO				
Primeiro	7:00	Sala da Capelania				Invest	
Segundo		Sala da Capelania	Culto (7ª)		Culto (8ª e 3ª)	Invest	
Terceiro	9:00	Sala da Capelania	Devoc. Prof. Médio		Devoc. Prof. Invest	Devoc. Prof. Invest	
Quarto		Sala da Capelania	Sala da Capelania		Sala da Capelania	Invest	
Quinto		Sala da Capelania	Sala da Capelania		Sala da Capelania	Invest	
Sexto						Invest	
			VESPERTINO(*)				
Primeiro	13:00	Sala da Capelania	Culto (5ª) - 1ª Semana		Culto (6ª) - 1ª Semana	Devoc. alunos Invest Jr	
Segundo		Sala da Capelania	Culto (5ª) - 2ª Semana		Culto (6ª) - 2ª Semana		
Terceiro	15:00	Devoc. Prof. Primário	Culto (5ª) - 3ª Semana		Culto (6ª) - 3ª Semana	Devoc. Prof. Invest Jr	
Quarto		Sala da Capelania	Culto (5ª) - 4ª Semana		Culto (6ª) - 4ª Semana	Sala da Capelania	
Quinto		Sala da Capelania				Sala da Capelania	
Sexto							

Contatos com o Capelão:

Residência - 636-8613

Sala da Capelania - 631-2705 - Ramal 29

Celular - 9281-0440

Jataí, 14 de fevereiro de 2003.


Rev. Jonas Cândido Ferreira
Capelão do ISG

(*) Devocional com professores da segunda fase vespertino - Quarta-feira 12:45 hs

III. RELATÓRIO DE ATIVIDADES

Jataí, 14 de fevereiro de 2003.

Ao CD/ISG

Assunto: Relatório de atividades referente aos meses de janeiro e fevereiro/2003.

Amados irmãos em Cristo,

Graça e paz e Jesus.

Iniciaremos este relatório com uma palavra de gratidão a Deus, pela preciosa oportunidade de servi-Lo em sua seara como capelão do Instituto Samuel Graham. Primeiramente pelo amor que temos por esta instituição da qual fizemos parte de sua história, como neto de um de seus mais queridos funcionários e também como aluno em nossa formação fundamental.

Em segundo lugar, somos imensamente gratos a Deus pela oportunidade de podermos semear em uma terra tão carente e fértil como esta. Sentimo-nos desafiados e compelidos a amar nossos alunos e a contribuir para que os mesmos recebam, no tempo em que passarem conosco, não apenas um ensino de qualidade, mas também e principalmente a santa semente da palavra de Deus que pode mais do que trazer conhecimento, pode produzir vida eterna.

Colocamo-nos à disposição da escola a partir do início do mês de janeiro e devido a alguns contratempos quanto a desocupação da casa do capelão, aqui chegamos no dia 13/01.

Imediatamente após colocar nossas coisas no lugar, começamos a trabalhar, conhecendo a escola, seus servidores e os recursos que teríamos ao nosso dispor para o desenvolvimento do trabalho.

Participamos no dia 16/01 de uma reunião de professores, onde fizemos uma pequena devocional e a oração inicial.

Visitamos todas as unidades, fazendo contato com os respectivos coordenadores de turno com o fim de nos apresentarmos pessoalmente e também de fazer um levantamento daquilo que se deveria fazer de imediato em cada delas.

Uma vez colocada ao nosso dispor uma sala para uso da capelania, nos empenhamos em aparelha-la da melhor maneira possível tornando este espaço um local de atendimento para aconselhamento, estudo, preparo de atividades e mensagens. Procuramos de imediato reunir neste local o material até então usado pela capelania com o fim de tê-lo preservado, catalogado e a nossa disposição.

Do dia 21 a 23/01 estivemos presentes na reunião de planejamento dos professores do curso Invest, dirigindo a devocional com uma pequena mensagem e participando de parte das atividades desenvolvidas nestes dias.

Estivemos presente na reunião geral de pais e professores da primeira fase, com devocional e exposição do trabalho da capelania e da disponibilidade da mesma para ajudar e atender também as famílias dos nossos alunos.

Fizemos contato com a LPC, na pessoa do Rev. Celsino Gama, com vistas a reunir o maior número de idéias e informações que pudessem colaborar para o bom desempenho da capelania do ISG no ano de 2003.

Semanalmente temos passado em todas as classes da primeira fase, gastando cerca de 15 minutos em cada uma delas com o objetivo de criar um forte vínculo entre o capelão e os alunos desta fase o que certamente cooperará nos anos seguintes para um melhor relacionamento com a segunda fase do ensino fundamental. Na oportunidade, cantamos com as crianças, ministramos uma breve história de aplicação cristã para a vida das crianças e oramos com as mesmas.

Reiniciamos no dia 27/01 os cultos com todas as turmas, nas segundas-feiras com a primeira fase matutino e vespertino, às quartas e quintas com a segunda fase (5ª - 8ª) e 3º ano do ensino médio, tendo uma boa cooperação das coordenadoras de turno e boa participação e receptividade dos alunos.

Confeccionamos e enviamos para os pais dos alunos do Invest o convite para que os mesmos participassem do culto de ação de graças pelo início do ano letivo, culto este realizado no dia 07/02.

Ainda no dia 07/02, atendemos o Conselho Tutelar da Criança e do Adolescente com referência a problemas envolvendo uma aluna da 1ª fase, e realizamos o devocional com as crianças do Invest Jr.

A convite da coordenação de turnos da 2ª fase do ensino fundamental, estivemos presente na reunião de professores realizada no Sábado dia 08/02 onde dirigimos a devocional e ministramos a palavra em um tema sugerido pela própria coordenação.

Atendemos juntamente com a coordenadora Juliana Machado os pais da aluna envolvida em problemas trazidos à escola pelo CTCA, onde pudemos tomar conhecimento mais detalhado dos fatos, aconselhá-los e nos dispormos a ajudar como capelão e também como instituição dentro dos recursos a nós disponibilizados.

Nos reunimos com a coordenação do Invest Jr. no dia 11/02 com o objetivo de traçar diretrizes e alvos a serem alcançados pelo trabalho da capelania junto àquela unidade.

Dia 12/02 participamos da reunião de pais do curso Invest, dirigindo a devocional com ministração da palavra e oração.


Na medida do possível temos nos disposto a ajudar o ISG naquilo que for necessário, colocando-nos a disposição mesmo em áreas que não estão diretamente ligadas ao trabalho da capelania.

Detectamos entretanto a carência de material didático, sobretudo para o trabalho com a primeira fase do ensino fundamental, bem como a necessidade da formação de uma equipe que possa trabalhar junto à capelania na ministração de aulas, e para tanto, contamos com o apoio direto do CD no sentido de se fazer presente conhecendo a realidade da escola, sobretudo da realidade cristã da mesma e nos auxiliando no suprimento das necessidades presentes.

Contamos também com o conselho e orientação deste órgão tão importante para a vida do ISG, bem como com a amizade, oração e incentivo individual de cada um dos irmãos.

Sendo o que tínhamos para o momento,

Em Cristo e a serviço do Seu Reino,


Rev. Jonas Cândido Ferreira
Capelão do ISG

Jataí, 11 de abril de 2003.

Ao CD/ISG

Assunto: Relatório de atividades referente ao mês de março/2003.

“Bendito o Deus e Pai de nosso Senhor Jesus Cristo, que nos tem abençoado com toda sorte de bênção espiritual nas regiões celestiais em Cristo...” Ef 1:3

Amados irmãos em Cristo, graça e paz em Jesus nosso Senhor!

É realmente com muita gratidão que mais uma vez nos dirigimos ao CD-ISG para apresentar nosso relatório de trabalho, conscientes de que muito pouco foi feito, muito ainda está para se fazer, e que, “é Deus quem efetua em nós tanto o *querer* quanto o *realizar*, segundo a sua boa vontade” (*Fp 2:13*), por isso mesmo a ele nos entregamos dizendo “*Eis-nos aqui, envia-nos*”.

Confessamos que tem sido um início difícil e um desafio que estava além da nossa percepção quando firmamos este compromisso, contudo, cremos que pela vontade soberana do Senhor da seara é que chegamos até aqui.

O mês de março foi um mês bastante produtivo em vários aspectos. Primeiro porque já nos sentimos um pouco mais a vontade diante desta nova realidade ministerial e também porque já começamos a conhecer melhor a escola, seus alunos, professores e funcionários, o que nos tem possibilitado entender melhor as necessidades desta comunidade, detectar os espaços propícios para a intervenção da capelania e também pensar em um planejamento estratégico mais amplo.

Retomamos a realização sistemática de cultos com os alunos em todas as unidades, exceto com o Invest onde ainda temos enfrentado algumas dificuldades devido a enorme carga horária estabelecida para aquele curso, o que não tem nos impedido de nos fazermos presentes semanalmente ali, ir às salas de aula ministrar Palavra e ministrar aos professores, onde principalmente no último caso já temos colhido os primeiros frutos.

Aos poucos estamos introduzindo o costume de uma devocional semanal com todos os professores e demais funcionários, o que já está funcionando plenamente no Invest, no Primário e ainda não com tanta regularidade com o ginásio. Esta devocional visa uma maior integração do capelão com o corpo docente e os demais servidores do ISG, ministração da palavra, ouvir das dificuldades pessoais de cada um, partilhar pedidos de oração e abrir espaços para que possamos apresentar o evangelho de Jesus àqueles que ainda não o conhecem.

Temos feito aconselhamento com alunos e professores que voluntariamente tem nos procurado e também auxiliado às coordenações como conselheiro, atendendo tanto os alunos que estão com problemas quanto as famílias dos mesmos.

Nos cultos semanais temos procurado apresentar de forma dinâmica e agradável aos alunos, assuntos que tenham a ver com a realidade vivencial da juventude contemporânea e questões que tenham algum vínculo com alguma situação ocorrida na vida escolar, como por exemplo: violência, namoro, responsabilidade pessoal, escolhas certas, preguiça, respeito, etc. Em todos os cultos temos oração, cânticos evangélicos e ensino da palavra.

Estivemos presentes no dia 11/04, a convite do SINTEGO, dirigindo duas devocionais em uma série de reuniões convocada pelo sindicato com todos os servidores da rede estadual

de nossa cidade, onde tivemos a oportunidade de compartilhar da palavra e orar com um grande número de professores e funcionários de outras escolas.

Estivemos presente também no dia 09/04 na reunião dos professores da primeira e segunda fase, matutino e vespertino, dirigindo a devocional com uma pequena mensagem e oração.

No Invest Jr, temos semanalmente um trabalho com as turmas tendo como objetivos criar e manter um forte vínculo entre o capelão e os alunos desta fase, o que certamente cooperará nos anos seguintes para um melhor relacionamento com a segunda fase do ensino fundamental e do ensino médio, além de ser um precioso tempo de ensino, testemunho e compartilhar de vida e conhecimento bíblico com alunos e professoras. Na oportunidade, cantamos com as crianças, ministramos uma breve história de aplicação bíblico/cristã para a vida das crianças e oramos com as mesmas.

Preocupados com a situação em que se encontra a nossa juventude no dia 29/03 estivemos presentes na reunião de apresentação do trabalho do *Amor Exigente* e estamos estudando junto com a coordenação e direção o material, os princípios, o funcionamento e a viabilidade de implantação deste trabalho em nossa escola.

Estamos providenciando um cadastro dos alunos que desejam trabalhar junto com a capelania, dos assuntos de interesse dos mesmos para que sejam incluídos na programação dos cultos e também para que possamos dar início ao trabalho de discipulado e grupos de oração que deverão funcionar em horários especiais, tais como: recreio, início/final das aulas e até à noite caso haja interesse.

Gostaríamos também de contar com o apoio financeiro para participarmos de uma clínica de Evangelismo Explosivo (provavelmente no mês de agosto em Curitiba) e também do encontro da Associação Internacional das Escolas Cristãs, que será realizado no mês de maio em São Paulo com o tema "Ensinando para Transformar Vidas". Colocamo-nos a disposição também para a reunião anual da FENEP.

Mais uma vez deixamos claro a nossa disposição para ajudar o ISG naquilo que for necessário, colocando-nos a prontos para servir mesmo em áreas que não estão diretamente ligadas ao trabalho da capelania.

Nossa maior dificuldade no momento tem sido a de nos adaptarmos financeiramente a esta nova realidade. Temos nos esforçado familiarmente para nos adequarmos orçamentariamente aquilo que recebemos, entretanto, temos vivido um tempo de grandes aumentos de preços, que não aparecem nos índices oficiais de inflação. Tal situação nos tem trazido dificuldades e até mesmo alguns aborrecimentos, pois qualquer coisa não prevista (quebra do carro, enfermidade, etc), já tem sido o suficiente para nos colocar em déficit para o mês subsequente. Diante disso resolvemos clamar ainda neste relatório por uma especial atenção do CD para com a nossa situação, não permitindo que nossos vencimentos caiam abaixo do patamar dos 10 (dez) SMN que é a importância equivalente ao que temos recebido até o momento.

Sendo o que tínhamos para o momento,

Em Cristo e a serviço do Seu Reino,



Rev. Jonas Cândido Ferreira
Capelão do ISG

Estivemos juntamente com o prof. Alirio na reunião da FENEP em Embú-SP onde tivemos a oportunidade de trocar experiências e vislumbrar novos horizontes para o ISG, inclusive aquele da implantação o mais brevemente possível de um curso de graduação.

Estivemos presente em todas as reuniões realizadas com os pais, tendo sido uma oportunidade muito especial para o compartilhar verdades bíblicas e princípios do relacionamento pais e filhos já tão esquecidos ou ignorados em nosso tempo.

No Invest Jr, temos semanalmente um trabalho com as turmas onde cantamos com os alunos, contamos histórias e preparamos musicalmente os mesmos para datas especiais como por exemplo o dia dos pais. Está sendo ensaiado uma cantata especial de natal para ser apresentada no encerramento do semestre.

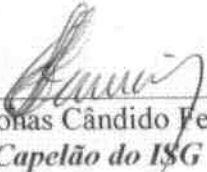
Temos juntamente com os diretores do ISG programado as comemorações do nosso 62º aniversário. Convidamos para estar conosco na ocasião como conferencista o Rev. Jôer Corrêa Batista, pastor da 1ª Igreja Presbiteriana de Goiânia e professor do Seminário Presbiteriano Brasil Central. Estamos também estudando a possibilidade da realização nesta ocasião, de um passeio ciclístico ou passeata pela cidade com tema ainda a ser definido e a realização de um encontro de ex-alunos do ISG, em um café da manhã, chá ou coquetel, com o objetivo de reaproximá-los da instituição e estabelecer futuras parcerias.

Lembramos ao conselho da importância de sua presença próxima à instituição e também da carência de alguns recursos indispensáveis tais como: retroprojetores, materiais didáticos visualizados e um projetor multimídia (Datashow).

Oramos para que diante das dificuldades presentes, jamais percamos de vista que esta é uma obra do Senhor que é *“poderoso para fazer por nós infinitamente mais do que tudo quanto pedimos, ou pensamos, conforme o seu poder que opera em nós”*. (Efésios 3:20)

Sendo o que tínhamos para o momento,

Em Cristo e a serviço do Seu Reino,


Rev. Jonas Cândido Ferreira
Capelão do ISG

Jataí, 13 de fevereiro de 2004.

Ao CD/ISG

Assunto: Relatório de atividades referente aos meses de janeiro/fevereiro-2004.

*“Com efeito, grandes coisas fez o SENHOR por nós; por isso, estamos alegres.” Salmos
126:3*

Amados irmãos em Cristo, graça e paz em Jesus nosso Senhor!

Com muita gratidão nos achegamos mais uma vez a este colendo conselho para apresentação de mais um relatório de trabalho.

Iniciamos o ano dando apoio a secretaria e a direção da escola no que fosse preciso para agilização do trabalho de matrículas e também aproveitamos o tempo para programar o trabalho da capelania para o ano de 2004.

Por solicitação da direção da escola preparamos um encontro com todos os professores onde ministrariamos uma palestra reafirmando os padrões e compromissos do ISG e também tratando de assuntos relacionados com a ética e os relacionamentos entre o corpo docente, bem como o corpo discente da escola. Tal encontro foi adiado por força das mudanças no quadro de professores concursados e também novas normas passadas pela Sub-Secretaria de Educação. Cremos que já na próxima semana, com o quadro de professores completo, tal encontro se realizará.

Retomamos os cultos com os alunos e também as devocionais com os professores.

Estamos também fazendo para a capelania, um cadastro de todos os servidores do ISG com vistas a manter uma boa informação de aniversariantes, o que nos possibilitará promover algumas atividades, bem como para a obtenção de dados que nos possibilitem um contato com o servidor a qualquer tempo.

Já está em fase de acabamento o *Informativo da Capelania*, que será um pequeno jornal de circulação mensal de divulgação das atividades da capelania e da escola, mensagens evangelização, destaques de interesse da escola, da capelania, dos alunos e suas famílias.

Participamos de três reuniões com os pais, três reuniões com os professores e da reunião de planejamento promovido pela Sub-Secretaria na data voltada para o ensino religioso.

Conforme determinação deste conselho, temos nos reunido com os diretores e também moderamos a primeira reunião da assembléia criada produzir um diagnóstico do ISG, onde ficou decidido que o trabalho se concentrará nas áreas de patrimônio, finanças, pessoal e serviço prestado pelo ISG, sendo que o cronograma para este trabalho e a distribuição das tarefas estarão prontos já na próxima semana. Foi também decidido nesta assembléia encaminhar sugestão ao CE-ISG da criação de uma cantina dirigida pela própria escola nas dependências do INVEST/INVEST JR, com o objetivo de melhorar este serviço e produzir um maior rendimento para a instituição.

Estivemos presentes também na reunião com o Rev. Samuel, consultor para a implantação da Faculdade Presbiteriana Samuel Graham onde assumimos o compromisso de auxiliar na identificação de professores que possam servir a futura faculdade, bem como do planejamento estratégico para a instituição a ser realizado no dia 25/02/2004.

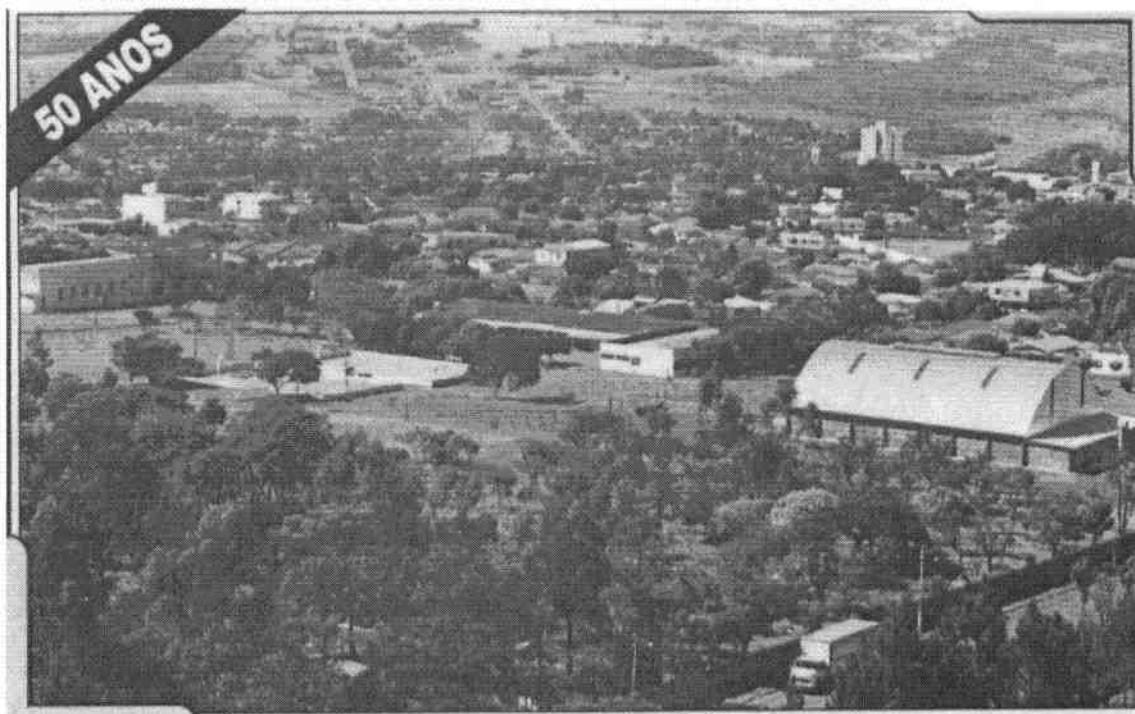
Justificamos nossa ausência a esta reunião do CD/ISG por estarmos convocados para uma reunião extraordinária do PLGN que tratará de assuntos da maior gravidade, envolvendo a vida de um ministro do evangelho e também da discussão relatório da comissão especial encarregada de preparar um projeto de evangelização para aquele concílio, da qual somos o relator.

Sendo o que tínhamos para o momento, colocamo-nos a disposição dos irmãos para quaisquer esclarecimentos que se fizerem necessários e despedimo-nos com o desejo de ricas e preciosas bênçãos do Senhor sobre a vida de cada um dos irmãos conselheiros, orando para que o Senhor os ilumine e os use para o bem esta obra.

Em Cristo e a serviço do Seu Reino,



Rev. Jonas Cândido Ferreira
Capelão do ISG





Primário/Auditório – vista externa



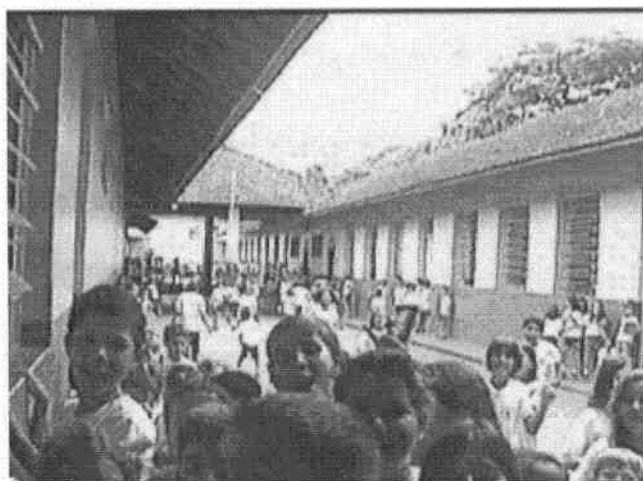
Vista Aérea



Portão Principal



Primário - Vista Externa



Primário – Pátio Interno



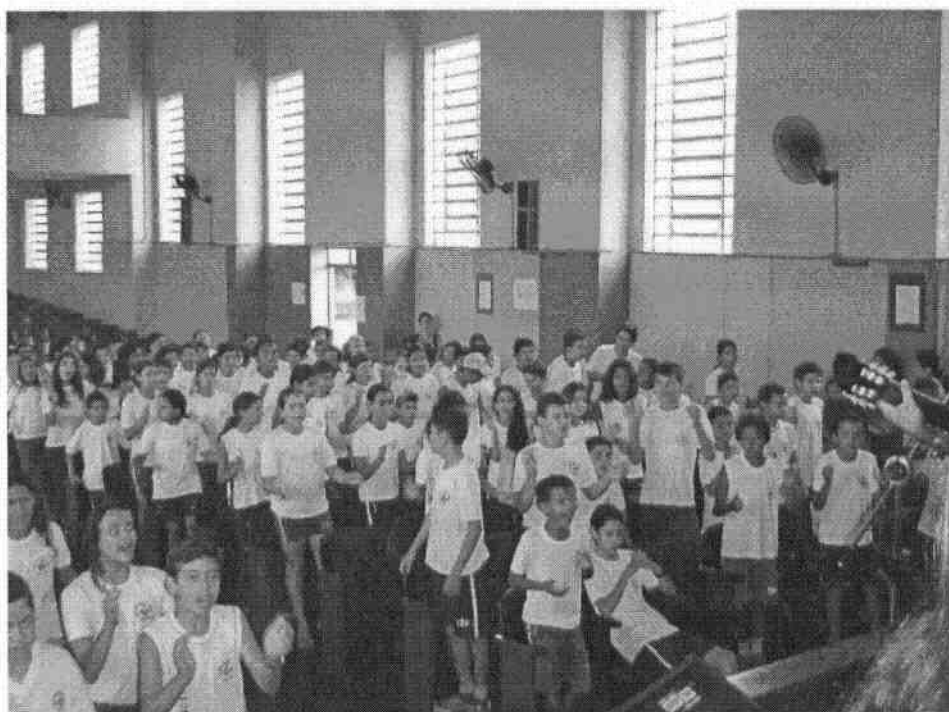
Auditório – Vista Externa



Secretaria Geral



Auditório – Culto 5^a série



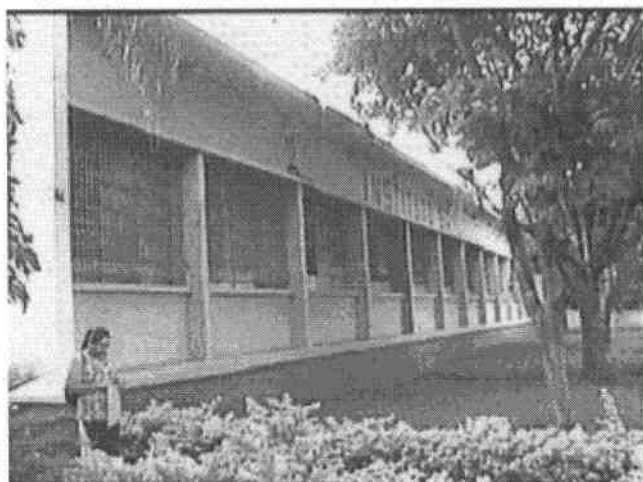
Auditório – Culto 6^a séries



Auditório – Vista externa



Capela



Fachada Principal

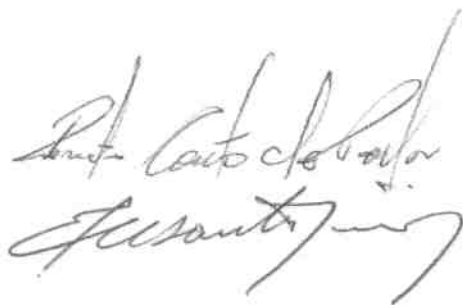


Parque Infantil

RELATÓRIO DOS REPRESENTANTES DO SUPREMO CONCILIO DA IPB NO CONSELHO DELIBERATIVO DO INSTITUTO SAMUEL GRAHAM

Durante o ano de 2003 tivemos quatro reuniões do Conselho Deliberativo, com a presença de todos os representantes e apresentamos o relatório com as seguintes observações:

1. O ISG encontra-se com todas finanças equilibradas, sem dividas.
2. O movimento financeiro do ISG; Receita foi de R\$ 1.056.014,75, e tendo como despesas R\$ 944.717,49, restando um saldo de R\$ 111.297,26.
3. Possui 1.900 alunos matriculados desde a Primeira fase do Primeiro Grau até o Ensino Médio
4. A ISG está se preparando para implantar o ensino de terceiro grau para o ano de 2005, estão em fase de estudo quais serão os cursos implantados.
5. A Capelania está sob a direção do Rev. Jonas Candido Ferreira, que tem desempenhado um excelente trabalho junto aos alunos e professores, ajudando também na área administrativa. O seu trabalho na Capelania trouxe profundas mudanças no comportamento e evangelização no ISG.
6. O ISG possui um patrimônio constituído de 13 quarteirões no bairro mais valorizado da cidade de Jataí e possuindo nesta área uma reserva de cerrado muito importante para a vida da cidade, que se encontra com a sua documentação regularizada.
7. O ensino ministrado tanto o secular quanto o religioso tem apresentado resultados muito positivos junto a sociedade.
8. No exercício na nossa função como representantes do Supremo Concilio no ISG conseguimos muitos avanços no andamento do Conselho Administrativo, promovendo paz e harmonia entre os conselheiros e uma melhor visão administrativa. Podendo em um período breve o retorno das representações do Sínodo e Presbitério no CD/ISG.
9. O CD/ISG tem a seguinte representação: 3 membros do SC/IPB e 4 membros da Igreja Central de Jataí, tendo como presidente do Conselho o Presb. Renato Couto de Paula, um dos representantes do SC/IPB no CD/ISG.
10. Os representantes do SC/IPB são os seguintes membros: Titulares: Presb. Renato Couto de Paula, Rev. Eudoxio Mendes dos Santos Junior, Rev. Belmiro da Silva Aguiar. Suplentes: Wesley Barbosa Rodrigues, Stanley Jones Franco Silva, Maria Vitória Machado.



Renato Couto de Paula
Stanley Jones Franco Silva

Quanto ao Doc 229 – Relatório dos Representantes junto ao Instituto Samuel Graham referente às atividades no ano de 2003, a CE/SC RESOLVE:

- 1 - Tomar conhecimento e aprovar;
- 2 - Destacar:
 - a. Que o ISG encontra-se com todas as suas finanças equilibradas sem dívidas;
 - b. Que o ISG possui hoje 1.900 alunos matriculados em uma cidade de cerca de 70.000 habitantes;
 - c. Que o ISG tem um grande terreno, constituído de 13 quarteirões contíguos no centro da cidade, contendo a única reserva nativa de cerrado de toda a região;
 - d. O excelente trabalho realizado por seu capelão, Rev. Jonas Cândido Ferreira;
 - e. O objetivo alcançado pelos representantes da IPB em promover a paz e a harmonia entre os conselheiros e uma melhor visão administrativa;
- 3 - Determinar ao CD/ISG que prepare a minuta de um novo estatuto adequado ao Novo Código Civil enviando-o à CE/SC com a finalidade de aprovação;
- 4 - Registrar o excelente trabalho realizado, o que honra muito o nome da IPB, e rogar ao Senhor que continue a derramar Suas Ricas bênçãos.

Sala das sessões, 17 de março de 2004.



Three handwritten signatures in blue ink. The first signature on the left is partially obscured by a diagonal line. The middle signature is 'Gustavo Augusto' and the bottom signature is a stylized mark.



INSTITUTO SAMUEL GRAHAM

"E a Verdade Vos Libertará"

Rua Riachuelo, 1330 - Bloco ISG - Caixa Postal 30 - CEP 75.800-000

Fones: (64) 631.2705/631.4984 - Jataí GO

RELATÓRIO FINANCEIRO

ANO - 2003

SALDO ANTERIOR: R\$ 99.222,06

RECEITAS:

PARTICULAR R\$ 491.222,70

CONVÊNIO..... R\$ 242.462,28

RECEITAS EVENTUAIS - (Apostilas Positivo-Uniformes-Outros).. R\$ 205.107,71

EMPRÉSTIMO DO CONSÉLHO DELIBERATIVO R\$ 18.000,00

TOTAL DE RECEITAS R\$1.056.014,75

DESPESAS:

SALÁRIOS : R\$ 551.987,60

CONFECÇÃO DE UNIFORMES R\$ 22.758,48

CONSTRUÇÕES E REFORMAS R\$ 28.426,74

PAGAMENTOS DIVERSOS : (Suprimentos, Manutenção,
Mão de Obra de terceiros,
Etc.)..... R\$ 80.647,47

COMPRA DE MÓVEIS E UTENSÍLIOS..... R\$ 8.560,00

LUZ E TELEFONE..... R\$ 27.905,65

PROPAGANDA R\$ 3.296,92

APOSTÍLAS CURSO POSITIVO (INVEST)..... R\$ 93.593,50

ASSINATURA DE REVISTAS E JORNAIS R\$ 647,16

IMPOSTOS E TAXAS R\$ 103.623,84

PAGAMENTO DE EMPRÉSTIMO AO CD/ISG..... R\$ 19.446,01

CHEQUES RECEBIDOS E NÃO LIQUIDADOS - R\$ 3.824,12

TOTAL DE DESPESAS R\$ 944.717,49

SALDO PARA PRÓXIMO MÊS R\$ 111.297,26



INSTITUTO SAMUEL GRAHAM

RUA RIACHUELO, 1330 -

CENTRO

"E A VERDADE VOS LIBERTARÁ"

JATAÍ (GO)

CEP 75800 000

FONE 631 2705 FAX 631 2705

RELAÇÃO DOS ALUNOS POR SÉRIE E TURNO – Ano 2004

Nº de salas de aulas - 31

Curso: Ensino Fundamental - (1ª a 4ª série Matutino)

↻	Pré-Escola -	Matutino	(2 turma)	42 alunos
↻	1ª série "A" -	Matutino	-	24 alunos
↻	1ª série "B" -	Matutino	-	24 alunos
↻	2ª série "A" -	Matutino	-	28 alunos
↻	2ª série "B" -	Matutino	-	27 alunos
↻	3ª série "A" -	Matutino	-	35 alunos
↻	3ª série "B" -	Matutino	-	35 alunos
↻	4ª série "A" -	Matutino	-	39 alunos
↻	4ª série "B" -	Matutino	-	<u>38 alunos</u>
	Total --		292 alunos

Curso: Ensino Fundamental – (1ª a 4ª série Vespertino)

↻	Pré-Escola -	Vespertino	(2 turma)	52 alunos
↻	1ª série "A" -	Vespertino	-	29 alunos
↻	1ª série "B" -	Vespertino	-	29 alunos
↻	2ª série "A" -	Vespertino	-	30 alunos
↻	2ª série "B" -	Vespertino	-	32 alunos
↻	3ª série "A" -	Vespertino	-	36 alunos
↻	3ª série "B" -	Vespertino	-	34 alunos
↻	4ª série "A" -	Vespertino	-	39 alunos
↻	4ª série "B" -	Vespertino	-	<u>35 alunos</u>
	Total--		316 alunos



INSTITUTO SAMUEL GRAHAM
“E A VERDADE VOS LIBERTARÁ”

RUA RIACHUELO, 1330 -
CENTRO
JATAÍ (GO)
CEP 75800 000
FONE 631 2705 FAX 631 2705

Curso : Ensino Fundamental – (5ª a 8ª série)

↗	5ª série “A” - Vespertino -	36 alunos
↗	5ª série “B” - Vespertino -	39 alunos
↗	5ª série “C” - Vespertino -	39 alunos
↗	5ª série “D” - Vespertino -	35 alunos
↗	5ª série “E” - Vespertino -	33 alunos
↗	5ª série “F” - Vespertino -	36 alunos
↗	6ª série “A” - Vespertino -	40 alunos
↗	6ª série “B” - Vespertino -	36 alunos
↗	6ª série “C” - Vespertino -	38 alunos
↗	6ª série “D” - Vespertino -	38 alunos
↗	6ª série “E” - Vespertino -	36 alunos
↗	6ª série “F” - Vespertino -	25 <u>alunos</u>
	Total-	431 alunos
↗	7ª série “A” - Matutino -	38 alunos
↗	7ª série “B” - Matutino -	37 alunos
↗	7ª série “C” - Matutino -	35 alunos
↗	7ª série “D” - Matutino -	37 alunos
↗	7ª série “E” - Matutino -	36 alunos
↗	7ª série “F” - Matutino -	38 alunos
↗	8ª série “A” - Matutino -	33 alunos
↗	8ª série “B” - Matutino -	32 alunos
↗	8ª série “C” - Matutino -	34 alunos
↗	8ª série “D” - Matutino -	32 alunos
↗	8ª série “E” - Matutino -	36 alunos
	Total-	388 alunos



INSTITUTO SAMUEL GRAHAM

“E A VERDADE VOS LIBERTARÁ”

RUA RIACHUELO, 1330 -
CENTRO
JATAÍ (GO)
CEP 75800 000
FONE 631 2705 FAX 631
4984

Ensino Fundamental – Particular

↻ Jardim II	-	Vespertino	-	22 alunos
↻ Pré – Escolar	-	Vespertino	-	13 alunos
↻ 1ª série	-	Vespertino	-	18 alunos
↻ 2ª série	-	Vespertino	-	11 alunos
↻ 3ª série	-	Vespertino	-	22 alunos
↻ 4ª série	-	Vespertino	-	19 alunos
Total				105 alunos

Ensino Médio

↻ 1ª série “A” -	Matutino	-	47 alunos
↻ 1ª série “B” -	Matutino	-	45 alunos
↻ 2ª série “A” -	Matutino	-	51 alunos
↻ 2ª série “B” -	Matutino	-	50 alunos
↻ 3ª série “A” -	Matutino	-	46 alunos
↻ 3ª série “B” -	Matutino	-	48 alunos
Total.....-			287 alunos


LEGENDA

↻ Pré Alfabetização	-	-	Conveniada	-	94 alunos	
↻ Ensino Fundamental	-	1ª fase	-	Idem	-	514 alunos
↻ Ensino Fundamental	-	2ª fase	-	Idem	-	819 alunos
Subtotal						1.427 alunos

↻ Jardim II	-	-	Particular	-	22 alunos
↻ Pré-Escola	-	-	Particular	-	13 alunos
↻ Ensino Fundamental - 1ª a 4ª série	-	-	Particular	-	70 alunos
↻ Ensino Médio	-	-	Particular	-	287 alunos
Subtotal					392 alunos

TOTAL GERAL 1.898 alunos

Jataí(GO), 05 de março de 2004.


Alcio Ferreira Chagas

INSTITUTO SAMUEL GRAHAM

"E A VERDADE VOS LIBERTARÁ"

RUA RIACHUELO, 1330 -
CENTRO
JATAÍ (GO)
CEP 75800 000
FONE 631 2705 FAX 631 4984

Relação dos Professores da Área Conveniada para o ano letivo de 2004

Nome dos Professores	Habilitações/Especialização	Disciplina	Carga.Ho rária	Extra- Classe
Marivalda Lima de Castro	Letras/em Língua Portuguesa e Alfabetização/complementação Pedagógica	Língua Portuguesa		
Eliane Cabral Faria	Letras	Língua Portuguesa		
Maria Ivone Lima de Freitas	Letras – Processo de Ensino Aprendizagem	Língua Portuguesa		
Risionéia Ferreira de Jesus	Letras / Pós Graduação Artes	Língua Portuguesa		
Alcinéia Ferreira Prado	Letras (cursando)	Língua Portuguesa		
Emília Tereza Carvalho Santos	Graduada em Matemática	Matemática		
Avelina Lúcia de Sousa Morais	Letras / Pós Graduação Processo de Ensino em Português	Artes		
Maria Aparecida Gregório	Pedagogia / Pós Graduação em Metodologia da Matemática	Matemática		
Sheila Dias Alves	Matemática	Matemática		
Cláudia Vivian Viana Lima	Matemática	Matemática		
Edna Lima de Rezende	Matemática	Matemática		
Andréia Medeiros de Lima	Graduada em Ciências	Ciências		
Kenya Justina Vilela Vasconcelos	Graduada em Ciências	Ciências		
Anália de Assis Gonçalves	Licenciatura. Curta em Ciência / Matemática e Complementação Pedagógica	Ciências		
Maryzânia Umbelina Martis Azevedo	Graduando em História	Ciências-2ª fase e 1ª fase		
Neuder Gouveia de Lima	Graduado em Geografia			
Enaldo caetano de Assis	Graduado em Geografia			
Eleida Andrade Garcia Macedo	Geografia / Pós em Metodologia do Ensino da Geografia	Geografia e História		
Samuel Costa	História	Geografia e História		
Rutane Dahlke Pinheiro	Graduada em História	História		
William Ferreira da Silva	Geografia / Pós em Magistério Superior	Geografia		
Marlaine Divina Alves Pinto	Letras – cursando História	História		
Keila Kristiane de Kássia Maione	Letras / Pós em Metodologia do Ensino de Português	Artes		
Marta Ferreira Silva	Letras	Artes-2ª fase e Ens.Fund.-1ª fase		
Jesuíta de Assis Coutinho	Pedagogia / Pós Literatura e Lingüística	Artes		
Maria de Lourdes Costa Silva	Pedagogia / Pós Graduação em Língua Portuguesa e	Artes e Coord. Pedagógica		

Maria Aparecida de Oliveira Barbosa	Letras	Inglês		
Jonas Cândido Ferreira(Pastor)	Teologia	Ensino Religioso		
Aldo Ricardo de Souza	Educação Física / Pós Treinamento Desportivo	Educação Física		
Luiz Antônio Soares	Educação Física / Pós Treinamento Desportivo	Educação Física		
Saulo Borges de Oliveira	Educação Física / Pós Treinamento Desportivo	Educação Física		
Ana Ferreira Almeida Rezende	Pedagogia	Ens.Fund.-1ª fase		
Élcia Fernandes de Lima	Pedagogia (cursando)(Ens.Fund.-1ª fase		
Gizelda Silva Martins França	2º Grau – Magistério	Ens.Fund.-1ª fase		
Irlen Martins Simão Santos	Pedagogia / PROFA	Ens.Fund.-1ª fase		
Maria Abadia de Oliveira	História (cursando)	Ens.Fund.-1ª fase		
Maria Amélia Vieira da Silva	Pedagogia e Metod.de Ciências	Ens.Fund.-1ª fase		
Olga Cristina Reis de Souza	Letras / Pós Graduação em Orientação Educacional	Ens.Fund.-1ª fase		
Tânia da Silva Reis	Letras / Pós Graduação em Orientação Educacional	Ens.Fund.-1ª fase		
Vânia Vieira Silva	Graduada em Pedagogia	Ens.Fund.-1ª fase		
Joana Soares Chagas	Graduada em Pedagogia	Alfabetização		
Elaine Teodoro Leite Vilela Barros	Graduada em Pedagogia	Ens.Fund.-1ª fase		
Rosalva Morais Ferreira Guimarães	Graduada em Pedagogia	Ens.Fund.-1ª fase		
Adriana Menezes Silva Lemes	Graduada em Pedagogia	Alfabetização		
Gisele Assis de Almeida	Cursando Pedagogia	Alfabetização		
Ana Paula da Silva Morais	Graduada em Pedagogia	Ens.Fund.-1ª fase		
Débora Bonzanini Lima	Graduada em Pedagogia	Ens.Fund.-1ª fase		
Andrea Soares Chagas	Pedagogia	Ens.Fund.-1ª fase		
Andréia Marta Carbone Carneiro	Educação Física / Pós Graduação / Nutrição Humana e Saúde	Recreação na 1ª fase		
Verônica Rodolfo Coutinho	Letras	Ens.Fund.-1ª fase		
Idélia Maria de Lima e Assis	Letras / Pós Graduação em Orientação Educação	Secretária		
Alírio Ferreira Chagas	Educação Física / Administração Escolar / Pós Graduação em Administração Escolar	Diretor		
Jesuíta de Assis Coutinho	Pedagogia / Pós Literatura e Linguística	Coordenadora Pedagógica- 2ª fase		
Valdirene Souza Pereira Polesso	Graduada em Pedagogia	Coordenadora Pedagógica- 2ª fase		
Maria de Lourdes Costa Silva	Pedagogia / Pós Graduação em Língua Portuguesa e Alfabetização	Coordenadora Pedagógica- 1ª fase		
Cleide Maria de Morais	Graduada em Pedagogia	Coordenadora Pedagógica- 1ª fase		
Irlen Martins Simão Santos	Graduada em Pedagogia	Coordenadora Pedagógica- 1ª fase		
Maria Aparecida Gregório	Pedagogia / Pós Graduação em Metodologia da Matemática	Matemática		
Jurandir Orestes de Menezes	Letras / Pós em Língua	Coordenador		

INSTITUTO SAMUEL GRAHAM

"E A VERDADE VOS LIBERTARÁ"


RUA RIACHUELO, 1330 -
CENTRO
JATAÍ (GO)
CEP 75800 000
FONE 631 2705 FAX 631 4984

Relação dos Professores do Ensino Médio - da Área Particular para o ano letivo de 2004

Nome dos Professores	Graduação / Especialização	Disciplina que Leciona
Emília Tereza Carvalho Santos	Língua Portuguesa	Língua Portuguesa
Ivacil Ferreira de Carvalho	Língua Portuguesa	Língua Portuguesa/Literatura
Silvana Graciano Brito	Biologia	Biologia
Fatahala Sampaio Ebeidala	Biologia	Biologia
Wagner Pereira Lopes	Física	Física
Estefânio Franco Maciel	Física e Matemática	Física / Matemática
Mônica Pereira da Silva Vasconcelos	Química	Química
Hailton Ferreira Pereira	Química	Química
Andréia de Santa Clara Mesquita	Matemática	Matemática
Nailton José de Souza	História e Geografia	História e Geografia
Luiz Inácio Schineider	Inglês e Espanhol	História e Geografia
Viviane Oliveira Costa Maciel	Inglês	Inglês
Eudes Aparecida Nascimento	Língua Portuguesa	Redação
Eloene de Lima Freitas	Lic. Curta Língua Portuguesa	Coordenadora Pedagógica
Dayse Lima de Oliveira	Administração de Empresa	Auxiliar Administrativo

Relação das Professoras do Educação Infantil e Ensino Fundamental - da Área Particular para o ano letivo de 2004

Nome dos Professores	Graduação / Especialização	Área que Leciona
Nilsa Vicente de Moraes	Magistério/Cursando Pedagogia	Jardim II
Rosimeire Silva Pinto	Pedagogia	Alfabetização
Paula Míria Borges Assunção	Magistério/Cursando Pedagogia	1ª série
Joana D'arc Silva Assis	Magistério / Cursando Letras	2ª série
Lazara Cristhiane de Assis	Pedagogia	4ª série
Clarice abadia da Silva	Pedagogia / Pós Graduação Interdisciplinaridade	3ª série
Juliana Diniz Toledo de Moraes	Pedagogia	Coordenadora Pedagógica
Ricardo Menezes	Ensino Médio	Auxiliar Administrativo


Alvaro Ferreira Chagas
Diretor - Port. 1713/01 Reg. 38337