

**RELATÓRIO DA COMISSÃO:
COMISSÃO XVI
Relatório de Autarquias**

Quanto ao documento 302.

Oriundo do(a):

Instituto Presbiteriano Gammom.

Ementa:

Relatório Quadrienal do IPG.

Quanto ao Documento 302 - Relatório Quadrienal do Instituto Presbiteriano Gammon
O SC-E/IPB - 2010 RESOLVE:

- 1 - Tomar conhecimento e aprovar o relatório com os seguintes destaques:
- a - a boa apresentação do relatório;
 - b - o desenvolvimento pedagógico evidenciado pelo crescimento no número de alunos e pelo atendimento à demanda de avanço tecnológico;
 - c - o bom desenvolvimento da Faculdade Gammon (FAGAMMON), inclusive com a implantação de curso de pós-graduação lato sensu na área de Gestão Estratégica em Finanças;
 - d - a reformulação do Regimento Interno da FAGAMMON, que estabeleceu a subordinação da Faculdade à Assembléia Geral do Instituto.

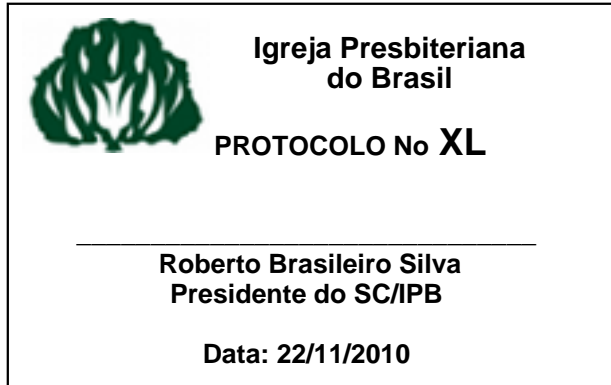
Sala das Sessões, 22 de Novembro de 2010.

Relator: Presb. Flávio Roberto De Almeida Heringer

Sub-relator: Rev. José Romeu da Silva

Membros: Presb. Aéliçon Alves, Rev. Alexander Alves Melo, Rev. Amilton

Domingues de Moraes, Presb. Auremácio José Tenório De Carvalho, Presb.



Cezar Batista Leão, Rev. Cleuton Fernandes da Silva, Presb. Demerval Vitoriano De Oliveira, Presb. Demétrio Artur Werner Soares, Presb. Edgar Ralf Isernhagen, Rev. Fernando Hamilton Costa, Rev. George Alberto Canêlhas, Presb. Gildazio Souza Lopes, Rev. Homeron Batista, Presb. Joel Pires, Presb. José Alves Gomes, Presb. José Milton Pinto, Rev. José Normando Gonçalves Meira, Rev. Julio César, Presb. Lindomar Alves De Lima, Rev. Manoel Costa Neto, Presb. Marcello De Aguiar Tavares, Rev. Marcelo José Noronha Xavier, Presb. Moises Bastos Sobrinho, Presb. Orlando Maciel, Rev. Pedro Alves de Oliveira, Rev. Samuel Costa Cordeiro Netto, Presb. Sergio Gomes Silva, Rev. Silas Paulo Procópio do Monte, Presb. Valmir de Jesus Silva, Rev. Walder Rickli, Rev. Wosley Conde.

Belo Horizonte, 11 de julho de 2010.

Ao Supremo Concílio da Igreja Presbiteriana do Brasil – Reunião Ordinária 2010.

Rev. Roberto Brasileiro Silva
MD Presidente do Supremo Concílio IPB

Estimado irmão em Cristo.

No cumprimento de minhas atribuições, encaminho documento anexo para consideração e deliberação da Igreja Presbiteriana do Brasil.

Origem:

Instituto Presbiteriano Gammon

Assunto:

Relatório Quadrienal do Instituto Presbiteriano Gammon

Anexos:

Sendo o que me cumpre, registro meu mais sincero apreço e consideração em Cristo

Fraternalmente



Rev. Ludgero Bonilha Morais
Secretário Executivo do Supremo Concílio da
Igreja Presbiteriana do Brasil

PROTOCOLO Nº 302

Destino:

Rev. Roberto Brasileiro
Presidente do SC/IPB

Data: 22/03/2010



INSTITUTO PRESBITERIANO
GAMMON

"Dedicado à Glória de Deus e ao Progresso Humano"

Lavras, 05 de abril de 2010.

Ao

Supremo Concílio da IPB

Rev. Roberto Brasileiro Silva

MD Presidente do SC/IPB

Assunto: Relatório Quadrienal - IPG

Graça e Paz em Cristo Jesus,

Como presidente da Assembléia Geral do Instituto Presbiteriano Gammon – IPG, encaminho ao Supremo Concílio da Igreja Presbiteriana do Brasil – SC/IPB relatório relativo ao quadriênio 2006 a 2009.

Sucinta e objetivamente, pretendemos apresentar parte da história e do movimento acadêmico do nosso IPG. Ressaltamos que grande parte deste relatório advém de dados colhidos de informações já repassadas anualmente à Executiva do Supremo Concílio e também de relatórios enviados à Assembléia do IPG pelos diretores do instituto.

Que o Eterno Deus continue derramando copiosas bênçãos sobre o SC/IPB, proporcionando graça e sabedoria que vem do alto a todos que compõem este douto concílio.

No amor de Cristo,

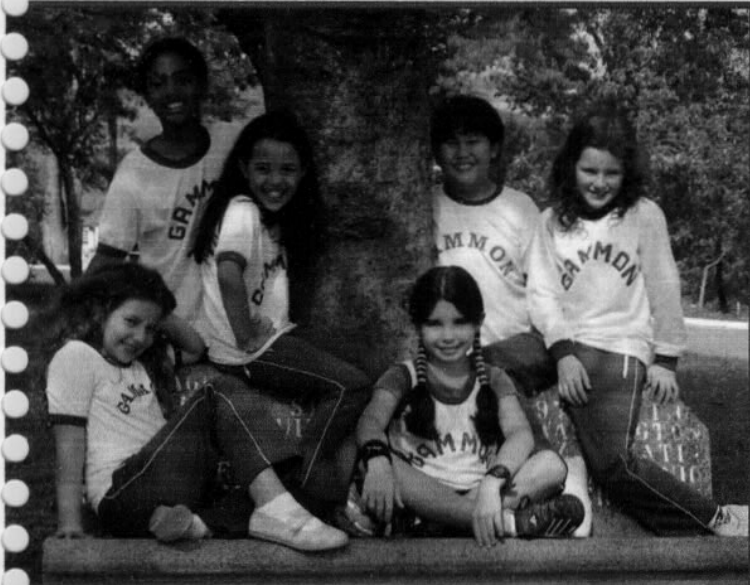

Euler Borja
Presidente da Assembléia Geral



INSTITUTO PRESBITERIANO
GAMMON

"Dedicado à Glória de Deus e ao Progresso Humano"

Relatório Quadrienal 2006/2009



Suas melhores
lembranças ainda
esperam por você.

2006

*NA FORMAÇÃO,
NA PREPARAÇÃO...*

*A gente aprova
seus sonhos.*



2007

Quando se fala na
formação do seu filho
você quer **tudo.**



Tudo o que você quer está aqui

2008



**Gammon, mais que uma escola,
uma experiência de vida.**

2009

SUMÁRIO

1- Apresentação.....	03
2- Gestão Pedagógica IPG.....	03
3- FAGAMMON.....	06
4- Gestão Administrativa.....	07
4.1-Gestão de Pessoas.....	07
4.2- Gestão de Materiais e Processos.....	10
5- Relações Interinstitucionais.....	11
6- Assistência Social e Esportes.....	13
7- Capelania.....	14
8- Unidades.....	15
9- Gestão Financeira.....	15

Anexos:

Fotos das obras e atividades

**Ao nosso Deus, que se assenta no trono,
e ao Cordeiro,
pertence a salvação.**

**Amém! O louvor, e a glória,
e a sabedoria, e as ações de graças,
e a honra, e o poder, e a força
sejam ao nosso Deus,
pelos séculos dos séculos. Amém!**

Ap 7: 10b; 12

1- APRESENTAÇÃO

O presente relatório tem por objetivo informar, sinteticamente, ao Supremo Concílio da Igreja Presbiteriana do Brasil sobre as atividades desenvolvidas no Instituto Presbiteriano Gammon-IPG no período de 2006 a 2009. Terá como referência, os elementos de maior destaque nesses quatro anos, descritos por áreas, conforme especificado no parágrafo a seguir.

A fim de facilitar a organização das informações o relatório foi estruturado em itens que contemplam: gestão pedagógica; gestão administrativa; relações institucionais; assistência social e esportes; capelania e gestão financeira.

2- GESTÃO PEDAGÓGICA IPG

Inicialmente, após um levantamento preliminar sobre a situação do IPG, sobretudo quanto ao seu corpo docente e equipe pedagógica, foi tomada a decisão de termos apenas dois supervisores por segmento de ensino, implicando na redução imediata de três cargos.

A recomposição da equipe pedagógica foi prioritária, diante da sua importância no contexto de uma instituição de ensino. Assim, procurou-se valorizar os colaboradores da instituição sendo feita apenas uma contratação, também de um ex-colaborador.

Além do levantamento e constituição da equipe pedagógica, foi feita a avaliação diagnóstica que contemplou os seguintes aspectos: 1- Sistema de ensino; 2- Corpo docente; 3- Infra-estrutura; 4- Família dos alunos.

A partir dos resultados obtidos, uma série de providências foi tomada visando à resolução dos problemas levantados bem como à implementação de medidas para aperfeiçoamento do processo de ensino e aprendizagem no IPG.

Ao longo desses quatro anos, dentre as medidas, destacam-se:

- 1- Contato constante com o Sistema Anglo de Ensino para a correção, adequação e aperfeiçoamento do material didático;
- 2- Avaliação docente anual, identificando aspectos que precisam ser aperfeiçoados na prática docente;

- 3- Qualificação do corpo docente por meio de seminários, encontros e apoio à participação em eventos;
- 4- Elaboração de um programa para a disciplina Educação Cristã a qual passou a ser supervisionada, no aspecto conteúdo, diretamente à Capelania do IPG. Dentro da perspectiva da confessionalidade, passaremos a adotar em 2010 o material da ANEP;
- 5- Implantação do sistema de recuperação paralela, sem ônus para os alunos, evitando que deficiências no processo de ensino-aprendizagem sejam verificadas apenas ao final do ano letivo;
- 6- Implantação do sistema de nivelamento em Matemática e Português nas séries de entrada de cada segmento de ensino, visando à maior homogeneidade das turmas quanto ao conhecimento e também evitar a necessidade de recuperação dos alunos ao longo do ano;
- 7- Investimento forte em infra-estrutura com destaque para a aquisição de quadros virtuais, ainda em 2006, os primeiros da cidade de Lavras; equipamento das salas do Ensino Médio e da Fagammon com projetores multimídia e acesso à internet; aquisição do portal educacional, permitindo o acesso via web dos pais de nossos alunos às informações acadêmicas de seus filhos; instalação da Casa de Artes; da Sala do Tatame; da Sala de Espelhos; reformas no Ginásio GI, nas Piscinas; Laboratórios de informática de última geração para o Campus Kemper; aquisição de equipamentos para os Laboratórios de Biologia; aquisição de um laboratório de Física; particularmente à Educação Infantil, foi elaborado o projeto de uso do espaço lúdico do ônibus, que foi batizado de Zé Gammão pelos alunos, o qual foi colocado em funcionamento durante o ano de 2006;
- 8- Criação da Coordenação de Matemática visando ao acompanhamento integrado dessa disciplina da educação infantil ao ensino médio;
- 9- Criação do Laboratório de Redação no Ensino Fundamental II;
- 10- Adequação da cantina do Campus Chácara do IPG que, a partir de Agosto de 2006 passou a oferecer alimentação com a supervisão de uma nutricionista quanto ao cardápio, antecipando as mudanças na legislação sobre esse assunto aprovadas em 2009.
- 11- Ainda no campo das artes, foi introduzida a disciplina Música para os alunos da Educação Infantil e Ensino Fundamental 1 e 2, procurando resgatar a tradição do IPG nessa área;

- 12-Criação do Projeto Aconchego, um espaço para pais e escola abordarem e, juntos, discutirem, temas relacionados à educação de seus filhos;
- 13-Criação no Ensino Médio do sistema de simulados Gammon, os quais aliados aos simulados Anglo e Maratonas do ENEM, anteciparam as mudanças implementadas pelo novo ENEM em 2009;
- 14-Oferta de um preparatório para o novo ENEM em 2009, sem ônus para os alunos do Ensino Médio;
- 15-Introdução da avaliação por portfólio em todos os níveis de ensino do IPG. Esse tipo de avaliação permite, entre outros aspectos, identificar as dificuldades dos alunos e termos um feedback por escrito da parte dos pais, o que é extremamente proveitoso para identificarmos nossas falhas e também aproximarmos mais as famílias da escola;
- 16-Implantação do projeto Jequitigammon, projeto interdisciplinar e de ação social desenvolvido a partir de 2007 no Vale do Jequitinhonha, tendo sido classificado entre os 100 melhores do país em concurso promovido pela Fundação Banco Itaú e Rádio Bandeirantes;
- 17-Simplificação do sistema de matrícula o qual hoje é feito 90% via web;
- 18-Introdução de avaliações para a entrada de alunos bolsistas e estabelecimento de padrões acadêmicos (75% de rendimento global e 85% de frequência) para a continuidade desses alunos no IPG.

Entre os resultados mais significativos, quanto ao nosso alunado, alcançados ao longo desses quatro anos temos:

- 1- Classificação do Gammon em primeiro lugar na cidade de Lavras no ENEM;
- 2- Alto índice de aprovação de nossos egressos do ensino médio, sobretudo nos concursos vestibulares das instituições públicas de ensino superior. Em 2009, somente na UFLA, foram mais de 30 aprovações;
- 3- Estabilização no número do alunado. Em 2010 o número de matriculados já é maior do que o do início do ano de 2009. Deve-se destacar que nesse período surgiram duas novas escolas na cidade de Lavras, uma delas ligada a um Centro Universitário e o número de bolsistas, em função dos processos seletivos com provas, reduziu;

- 4- Certificação da escola com o selo de Escola Solidária pelos projetos desenvolvidos na área da assistência social, dentre os quais o Projeto Jequitigammon.

3- FAGAMMON

Consoante a proposta apresentada à Assembléia, durante o ano de 2006 foi elaborada a matriz comum dos cursos da FAGAMMON, com participação direta da Direção Geral visando à adequação dos mesmos às propostas contemporâneas de formação no ensino superior assim como a uma redução da matriz de custos. Essa matriz entrou em funcionamento no primeiro semestre letivo de 2007.

Ainda nessa perspectiva foi reduzida a estrutura administrativa com a vacância dos cargos de Coordenador de Graduação, Coordenador de Pesquisa, Pós-Graduação e Extensão.

Assim como no IPG, os docentes da faculdade passaram a ser avaliados semestralmente.

Como elemento de suporte às atividades fim foram reformulados os laboratórios 2 e 3 de informática e instalado o laboratório 4. O auditório Martha Roberts foi reformado como parte do seu projeto de adaptação para funcionamento da matriz comum de cursos em 2007.

O curso de Educação Física ganhou um novo laboratório de Anatomia, piscinas reformadas, ginásio GI reformado, vestiários do GI reformados, novas salas para artes marciais, ginástica aeróbica e dança.

O curso de Turismo teve o seu reconhecimento oficial pelas instâncias competentes em nível federal e foi implantada a Gammontour, agência de turismo.

Durante o ano de 2006, a partir de negociações feitas pela Direção Geral foram firmados dois convênios internacionais. O primeiro com a Universidade da Carolina do Norte em Greensboro-UNCG e o segundo com o Belhaven College de Jackson. Esses convênios foram o ponto de partida para a colocação da FAGAMMON no circuito internacional. Como fruto desses convênios já em 2007 recebemos visita de equipe do Belhaven College ministrando cursos na área de biomecânica do movimento e teatro bem como desenvolvendo atividades juntos às

igrejas presbiterianas locais. Ainda em 2007 recebemos visita de professor da UNCG cujo relatório validou as nossas condições para intercâmbio.

Também em 2006, foi implantado o primeiro curso de Pós-Graduação *Latu Senso* da Faculdade, na área de Gestão Estratégica em Finanças. A partir de 2008 foram ofertados cursos nesse nível de ensino na área de Educação Física. Até o presente momento temos 04 turmas.

O site da FAGAMMON foi reestruturado, o que permitiu, inclusive, a inscrição via web para os vestibulares a partir de 2007.

Um fato relevante foi a reformulação do Regimento Interno da Fagammon criando a subordinação da mesma ao órgão máximo do IPG, sua Assembléia Geral.

Para 2010 projeta-se a implantação de um centro de excelência em gestão que terão como curso base o Bacharelado em Ciências da Gestão.

4- GESTÃO ADMINISTRATIVA

4.1- Gestão de Pessoas

No segmento de gestão de pessoas, procedeu-se a uma avaliação *in loco* do corpo de colaboradores administrativos e de manutenção observando, em seguida, o princípio de transição gradual apresentado à Assembléia. Além da observância desse princípio procurou-se desde o início, implementar ações de valorização da equipe de colaboradores.

A partir dos dados obtidos com a avaliação, foi definida uma série de ações visando, sobretudo, à mudança do clima organizacional com impacto na qualidade dos serviços oferecidos.

Assim, foi implantado o Programa de Apoio à Capacitação beneficiando colaboradores administrativos com auxílio parcial ou integral em cursos de graduação, pós-graduação *Latu-Senso* e de atualização bem como na participação de eventos (congressos, seminários, entre outros).

Quanto à remuneração, tão logo foi possível o equilíbrio do caixa da escola foi feito o realinhamento dos salários de alguns colaboradores. Inicialmente, com o pessoal administrativo e depois com o pessoal da manutenção.

Na área da saúde ocupacional foi firmado um Convênio com o Hospital Vaz Monteiro, por meio de seu instituto, para facilitar o acesso dos funcionários ao atendimento hospitalar, a um custo acessível. Em parceria com uma fisioterapeuta, foi elaborado um plano de Ações Ergonômicas e um Programa de qualidade de vida na Prevenção das Doenças Ocupacionais que teve início ainda em 2006 com a implantação da ginástica laboral. Ainda nessa área foi oferecida gratuitamente a vacinação contra a gripe para os nossos colaboradores e, a um preço acessível, para os seus familiares. Em 2008 foi firmado convênio com a ODONTOPREV para facilitar o acesso dos colaboradores e familiares a assistência odontológica.

Objetivando oferecer alternativas de lazer foi aberto o campus chácara durante os períodos mais quentes do ano, para os colaboradores e suas famílias desfrutarem da infra-estrutura do IPG como campos de futebol, quadras e piscinas. Ainda em prol do lazer de nossos colaboradores criamos, também, a Sessão Lanterna, onde promovemos sessões de cinema no Teatro Lane Morton.

As atividades de confraternização passaram a envolver todos os colaboradores do IPG e FAGAMMON como estratégia de integração e reconhecimento do trabalho desenvolvido por eles. Dentre elas destacam-se a comemoração do dia do trabalhador e os lanches oferecidos como forma de reconhecimento e agradecimento pelo trabalho desenvolvido por eles durante a semana de comemoração de aniversário do instituto.

Adotou-se também a postura de homenagear os colaboradores, principalmente aqueles que se aposentaram e os que trouxeram contribuições relevantes para a instituição. Nesse sentido, a Casa de Artes e um dos novos Anfiteatros do Campus Kemper, receberam nomes de funcionários da instituição, que ainda estão na ativa.

Articulando gestão de recursos materiais com gestão de pessoas foi feita a doação de colchões e camas para aqueles colaboradores que firmaram o termo de necessidade.

Associando o trabalho de capelania com gestão de pessoas, a equipe de capelania e a Direção Geral estiveram presentes nos momentos de enfermidade de colaboradores ou de seus familiares e também naqueles de nascimento dos seus filhos. Os filhos recém-nascidos de colaboradores recebem um kit Gammon para as crianças. As devocionais foram mantidas e incentivadas, contando com o apoio da equipe de capelania.

Em 2006 foi implementado o banco de horas, o qual passou a ser monitorado mensalmente, evitando-se o seu acúmulo ou adoção indiscriminada. Juntamente com o banco de horas foi instituído, por orientação da nossa assessoria jurídica, o controle de ponto de colaboradores que não adotavam esse procedimento anteriormente.

Objetivando dar uma melhor definição da identidade funcional foi elaborado um modelo de uniforme nas versões masculino e feminino, que se encontra em nova reformulação.

O controle de ponto evoluiu dos antigos cartões, passou pelos crachás com códigos de barras e hoje é feito por meio de leitura das digitais.

Além disso, foi criada uma nova logomarca para o IPG e para a FAGAMMON que servem de base para o sistema GAMMON como um todo. Essas *logos* têm suas aplicações padronizadas nos seus respectivos manuais de identidade.

Para os funcionários da manutenção houve investimento em uniformes e EPIs de forma que eles pudessem ter melhores condições de trabalho. Paralelamente a esse investimento está sendo feito um trabalho de conscientização junto a eles, para que percebam esse tipo de investimento como um direito deles e não como uma concessão da instituição.

Como estratégia de descentralização da gestão, foi criado um colegiado composto pelos coordenadores de cada setor administrativo e de manutenção, incluindo a direção da FAGAMMON.

Articulando rotinas administrativas e gestão de pessoas, foi delineado um novo *layout* físico para os setores de Recursos Humanos, AADEG, Tesouraria, Controladoria, Compras Manutenção, Almoxarifado, Secretaria, Coordenações, Atendimento e Setor Financeiro da FAGAMMON.

Ainda na área de rotinas, foram estabelecidas normas e procedimentos para uso de veículos, internet e ligações telefônicas.

Quanto ao trabalho específico de cada setor o foco foi a adoção de procedimentos padrão para a execução de tarefas, paralelamente à constituição de equipes fixas para determinado grupo de atividades. Conforme apresentado à Assembléia o *turn-over* de funcionários foi gradual e embasado no monitoramento do desempenho feito pelos coordenadores juntamente com a Direção Geral.

4.2- Gestão de Materiais e processos

Um elemento importantíssimo para a gestão de materiais e processos é a qualidade das informações fornecidas internamente. Nesses quatro anos procurou-se aumentar, significativamente essa qualidade.

Diante desse contexto, foi adotada a estratégia de se trabalhar com planejamento de forma que fosse possível, uma definição a priori, de projeto, custo, cronograma e definição das equipes envolvidas. Na área de manutenção de jardins e administrativa está sendo possível trabalhar dessa forma. No setor de obras é uma meta que aos poucos vai sendo alcançada.

Como a questão das informações era um ponto crítico, foi feito um replanejamento da implantação do Sistema RM no IPG, implicando na transferência da central de atendimento de Divinópolis para a matriz em Belo Horizonte e nova parametrização dos diversos módulos do sistema bem como na adoção de uma nova base de dados. Esse processo, não previsto inicialmente, já se encontra consolidado. As solicitações de compra já estão on-line, após treinamento dos colaboradores.

Até o ano de 2008 o IPG contava com uma solução Wireless 5.8, que sofria muito com as interferências de outros sinais a rádio além das interferências do ambiente externo.

Assim, o IPG passou a contar com um LINK dedicado de 1 MB Full-duplex com taxas de download e upload equivalentes, agregando muito valor, já que além de sanar as necessidades de comunicação entre as unidades, serviu também de pilar para a implantação do Portal Educacional, onde os pais, acadêmicos e professores podem realizar diversas tarefas de seu dia-a-dia através da internet.

Atualmente este link suporta os serviços de comunicação entre as unidades (Lavras - Chácara, Lavras - KEMPER e Campo Belo), portal educacional, telefonia externa (VOIP) e até o mês de abril do ano que segue também deverá integrar a unidade Guanhães.

Como forma de otimizar a rotina da tesouraria foi adotado o sistema bancário on-line reduzindo significativamente o volume diário de cheques.

Conforme apresentado anteriormente foi implantado o controle do uso dos telefones, internet, água e luz. Quanto à internet, devido ao elevado uso para fins

não institucionais, foram colocadas restrições para o uso de softwares como o msn, por exemplo. Essas medidas implicaram em redução substancial dos custos.

Quanto à infra-estrutura, além da aquisição de equipamentos descrita anteriormente, foram reformados diversos imóveis e equipamentos dos dois campi: Auditório Martha Roberts, Prédio Carlota Kemper, Dormitório José Carvalho, Ginásio GI, Piscinas, Casa do Dr Backer, Auditório Lane Morton, Silo Aéreo. Além disso, foi implementado um projeto de paisagismo para os dois *campi* cujos resultados hoje são bem evidentes.

Quanto ao gerenciamento do Campus Chácara foi feita a retificação dos contratos de locação de imóveis com laudo de vistoria; o reajuste das tarifas de energia para e a inclusão da tarifa de internet.

Foram desocupados todos os imóveis situados à margem esquerda do ribeirão da Santa Casa utilizados por não funcionários. Quanto aos outros imóveis foram regularizados os contratos.

5- RELAÇÕES INTERINSTITUCIONAIS

A estratégia adotada foi a de cultivarmos um bom relacionamento institucional com a comunidade.

No âmbito da Igreja Presbiteriana do Brasil, o IPG tem procurado estreitar os laços tanto a nível nacional quanto regional e local.

Assim, inicialmente foram feitas visitas a todos os pastores presbiterianos e aos conselhos da Primeira e Segunda Igreja Presbiteriana de Lavras.

Ao longo desses quatro o IPG sediou reuniões de presbitério, sínodo, acampamentos de Federação de Mocidade, entre outros eventos.

Nesse período, por ocasião das comemorações de nossos aniversários em Agosto, as igrejas presbiterianas locais sempre estiveram presentes nos cultos de domingo pela manhã.

Em 2007, a Igreja Presbiteriana do Brasil, na pessoa do presidente do seu Supremo Concílio, recebeu homenagem especial em sessão solene, por ocasião das comemorações do Centenário de fundação da UFLA.

Em 2009, a Direção Geral foi eleita membro do Conselho Fiscal da ANEP.

Ainda em 2009, sediamos o encontro apoiado pela ANEP que culminou com a reorganização da AMESP - Associação Minas Espírito Santo de Escolas Presbiterianas tendo sido o Diretor Geral do IPG eleito presidente da referida entidade.

Em Dezembro desse mesmo ano, provavelmente pela primeira vez na história das igrejas presbiterianas locais, tivemos no auditório Lane Morton, a realização do culto de vigília na passagem de ano.

A partir de 2008 firmamos parceria com a UNOPAR para oferta de cursos à distância. Ao final de 2009, tínhamos 358 alunos distribuídos em 06 cursos.

O IPG recebeu, entre outros os seguintes reconhecimentos: Certificado e Medalha Comemorativa do Centenário de Fundação da UFLA; Honra ao Mérito e Parceiros do Rotary (Rotary Club), Colaborador Emérito do Exército, Escola mais influente da região.

Nesse período de 04 anos a Direção Geral recebeu os seguintes títulos: cidadão honorário de Lavras, colaborador emérito da Polícia Militar de Minas Gerais, Certificado de Mérito Ambiental e foi designada, pela prefeita, membro da Comissão do plano diretor do município de Lavras.

O IPG apresentou proposta de criação de um trabalho em rede tendo o seu vice-diretor sido eleito vice-presidente do Conselho Municipal de Assistência Social.

O relacionamento com as instituições lavrenses bem como o poder público em suas diversas esferas e instâncias tem sido profícuo, principalmente em virtude de um posicionamento de mão-dupla, ou seja, de cooperarmos naquilo que está ao nosso alcance bem como de solicitar apoio quando necessário.

Foram firmados convênios com a UFLA, CEDET, CVT, BelHaven College no Mississippi, UNCG na Carolina do Norte, Polícia Militar de Minas Gerais, UNOPAR, entre outros.

O Rev. Joseph Moore Gammon, único filho vivo do Dr. Gammon, também foi homenageado pessoalmente com o título de doutor *Honoris Causa* pela FAGAMMON e com a criação de um fundo para estudantes carentes que leva o seu nome.

6- ASSISTÊNCIA SOCIAL e ESPORTES

Conforme colocado anteriormente, procurou-se normatizar a concessão de benefícios, estabelecendo critérios de carência bem como de rendimento escolar.

Destaca-se, nessa área, a inclusão, pela primeira vez, dos alunos da FAGAMMON como beneficiários das gratuidades escolares. Esse segmento de alunos foi o que apresentou maior dificuldade para manter em dia o pagamento das parcelas da semestralidade, o que foi evidenciado pelo índice de inadimplência da FAGAMMON em 2005.

O IPG, enquanto entidade filantrópica e de perfil comunitário, busca a prestação de serviços de qualidade e o atendimento às demandas sociais que surgem no cotidiano da prática institucional para tornar-se referência em ação social.

Nesse período de 04 anos foram desenvolvidos uma série de projetos com destaque para o: Programa de Promoção à Educação Cidadã – PROPEC.

Esse programa tem como finalidade o desenvolvimento de ações sócio-educacionais para a promoção e construção de oportunidades de acesso aos alunos em situação de carência e vulnerabilidade sócio-econômica. Constitui-se de cinco projetos institucionais: **Semear** (concessão de gratuidades escolares e acadêmicas), **Atletas do Futuro** (concessão de gratuidades às atividades esportivas oferecidas a crianças e adolescentes, em diferentes modalidades), **Escola de Cidadania** (destinado a oferecer a oportunidades de alfabetização e educação a jovens e adultos), **Habite** (concessão de moradia a atletas de competição que residam fora do município de Lavras) e **Caminhos da Cultura/Gammonart** (congrega as atividades artístico-culturais em caráter beneficente e sócio-comunitário).

Na área dos esportes, além da melhoria na infra-estrutura buscamos parceria com a iniciativa privada e com o poder público como forma de subsidiar os custos com as atividades.

Nesse período de 04 anos obtivemos uma série de títulos, dentre os quais destacamos:

GINÁSTICA AERÓBICA

Copa do Mundo de Ginástica Aeróbica – Oaxtepec/México – 07/12/2009

Categoria Infante Juvenil:

1º lugar individual masculino – Lucas Mendonça

1º lugar dupla – Lucas Mendonça e Naya Brasil

1º lugar geral

FUTSAL

Futsal Feminino

Bi-campeão Módulo I Jogos Escolares – Municipal
Campeão Módulo I Jogos Escolares – Regional

Futsal Masculino

Campeão Módulo I Jogos Escolares – Regional
Vice-Campeão Módulo I Jogos Escolares – Estadual

VÔLEI

Vice- Campeão Regional- SR2- FMV- Categoria Mirim (14 anos)
Campeão do Campeonato Minas Olímpica – Categoria Pré-Mirim (13 anos)

BASQUETE

1º lugar Jogos Escolares Módulo I
3º lugar na fase Regional dos Jogos Escolares 2009

PETECA

Campeão Módulo I Jogos Escolares – Regional
3º Colocado Módulo I Jogos Escolares - Estadual

7- CAPELANIA

A Capelania Escolar é uma preocupação constante da Direção Geral, por entendermos que somos uma instituição com a missão evangelizadora. Nesse sentido, procuramos alcançar o indivíduo com os valores, princípios e ética cristãos, tendo como Mestre maior o nosso Senhor Jesus Cristo. Dentro dessa realidade temos a todo o momento demonstrado que somos uma instituição confessional, de fé reformada.

A Capelania é responsável pelas seguintes atividades permanentes: devocionais diárias com os alunos, semanais com colaboradores e professores, assistência quinzenal a unidade de Campo Belo, visitas a colaboradores, alunos, suporte à equipe pedagógica em situações-problema com alunos, organização de eventos tais como cultos e celebrações por ocasião de datas comemorativas, entre outros.

Ao longo desse quatro anos destacam-se: introdução de reuniões mensais de oração, com a participação das igrejas presbiterianas locais; elaboração do devocionário Pão Diário e do Cada dia de Natal, personalizados; trabalho intenso de visitação e acompanhamento das famílias de nossos alunos.

Preocupado cada vez com a adoção de uma postura confessional, o IPG vem ampliando sua atuação nessa área trazendo, para o compartilhamento, experiências já em curso como a do Instituto Presbiteriano Mackenzie na pessoa de seus dirigentes e capelães, como o Rev. Dídimo e o Presbítero Solano Portela.

8- UNIDADES

O IPG possui hoje duas unidades: Guanhães e Campo Belo. Essa última assumida mais efetivamente a partir de 2008, atendendo aos apelos da direção maior de nossa igreja para evitar o fechamento do então Instituto Presbiteriano Armstrong.

Para as duas unidades estamos integrando o sistema de gestão via TOTVS Sistemas, o que permitirá maior sinergia quanto a informações e processos além de uma economia nos custos operacionais.

O elemento de maior destaque para a unidade Guanhães é a construção de sua nova sede, que porá fim a dependência do poder público municipal (utilizamos um edifício cedido em comodato pela Prefeitura) aumentando consideravelmente as possibilidades de crescimento daquela unidade.

Quanto a Campo Belo, mesmo que muito tenha sido solucionado quanto ao aspecto financeiro precisamos ainda do apoio da igreja nacional para a consolidação daquela unidade, que desde 2008 vem aumentando o seu alunado.

9- GESTÃO FINANCEIRA

No tocante à gestão financeira, dois princípios orientaram as primeiras decisões no início de 2006: 1- a obtenção de informações confiáveis sobre inadimplência, receita bruta, custo fixo, custo variável; 2- a observância das recomendações da Auditoria sobre a necessidade de ações mais sistemáticas e eficazes de cobrança de débitos. Quanto a esse segundo princípio, foi feita a contratação de assessoria jurídica específica, naqueles casos em que não foi possível uma negociação amigável.

Assim, o IPG exerceu uma administração voltada a gerir meios de se auto-sustentar.

Como resultado, em 2006 a instituição não precisou recorrer a bancos para pagamento de sua folha de décimo-terceiro salário e manteve disponibilidades de cerca de R\$200.000,00 também para 2007. Para os anos de 2008 e 2009 a disponibilidade reduziu substancialmente em função dos compromissos assumidos com Campo Belo.

Ao longo desses 04 anos a instituição investiu cerca de R\$1.500.000,00, sobretudo em equipamentos e infra-estrutura, valor expressivo, mas necessário em função das exigências, sobretudo no ensino superior e do estado de nossas instalações.

Pintura de toda a parte externa do Auditório Lane Morton

Antes



Depois



Iluminação da Avenida Principal do *Campus Chácara*



Em encontro da ANEP no IPG foi criada a AMESP - Associação Minas-Espírito Santo de Escolas Presbiterianas



Reforma do Dormitório José Carvalho

Antes



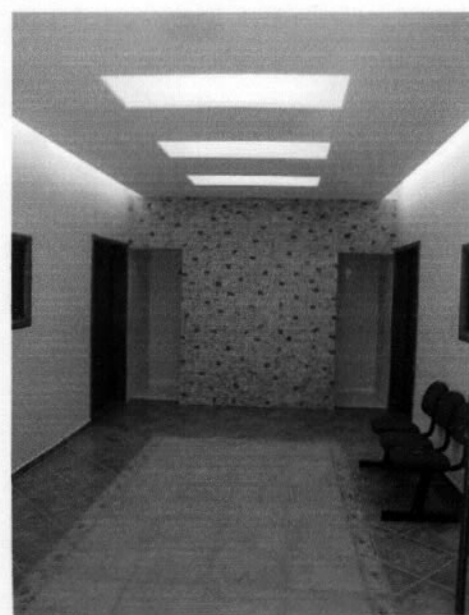
Depois



Antes



Depois



Reforma do Dormitório José Carvalho

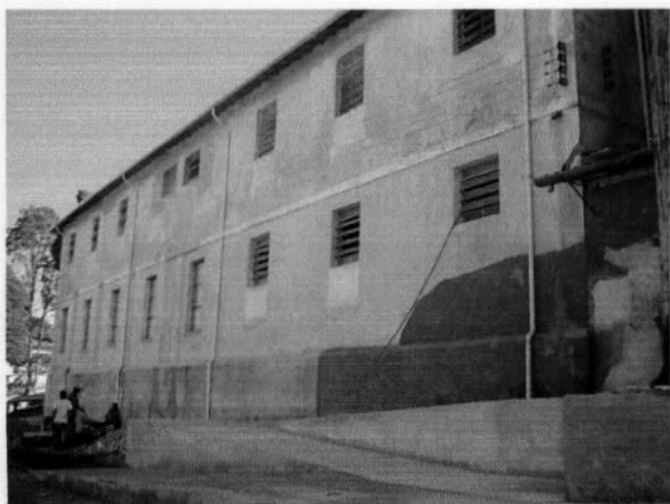
Antes



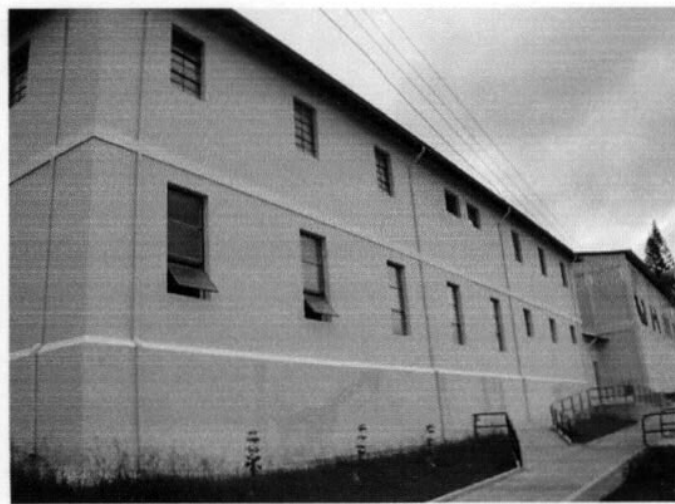
Depois



Antes



Depois

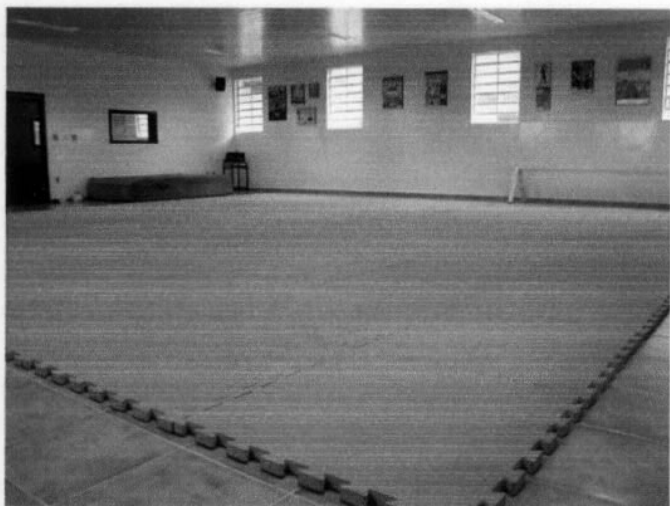


Reforma do Dormitório José Carvalho

Banheiros



Sala de Ginástica

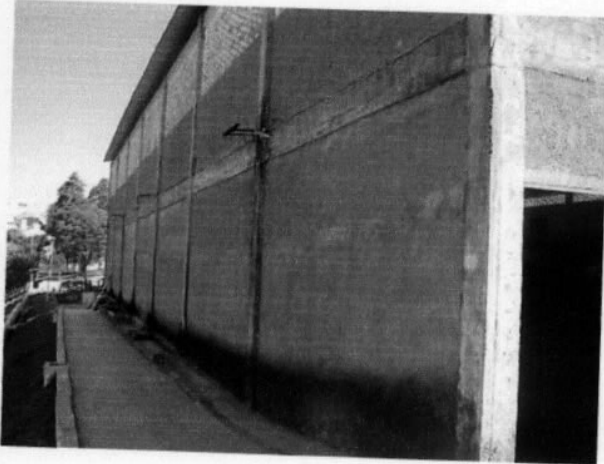


Sala de Dança



Pinturas interna e externa e proteção na arquibancada do Ginásio G1

Antes



Depois



Antes



Depois



Tabela móvel
de basquete

Reforma da piscina, com construção da casa de máquinas

Antes



Depois

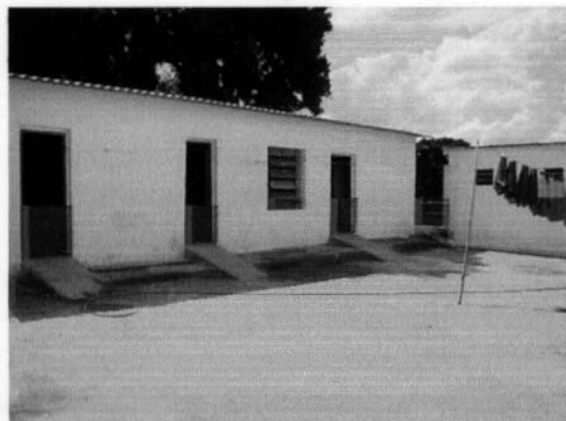


Demolição parcial e aproveitamento da parte
térrea do imóvel próximo ao refeitório

Antes



Depois



Reforma do Auditório Martha Roberts



Instalação de Projetores multimídia e computadores em
13 salas do *campus* Kemper

Entrega aos alunos



Equipamento em uso



Arrecadação do Projeto Jequitigammon
foi recorde em 2009



IPG realizou o Gammon comunidade,
com prestação de serviços a população



Substituição do madeiramento por laje em salas do Carlota Kemper

Antes



Obras

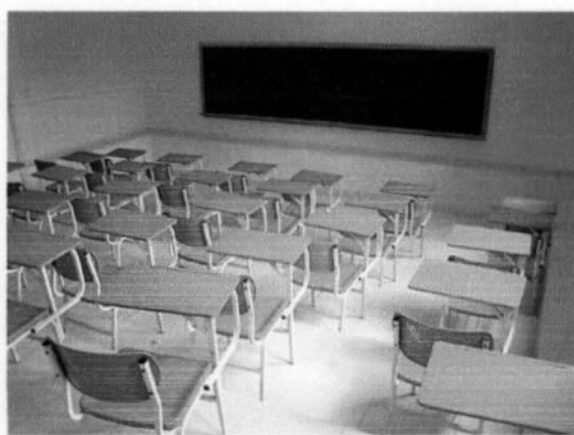


Reforma de duas salas de aula no Kemper

Antes



Obras



Construção da sede em Guanhães



Reforma do Silo Aéreo



Construção da Praça do Xadrez



Construção da Praça do Esguicho

